



ESTADO DO TOCANTINS
PREFEITURA MUNICIPAL DE FIGUEIRÓPOLIS-TO
CONCURSO PÚBLICO PARA PROVIMENTOS DE CARGOS



CADERNO DE PROVA OBJETIVA

RECEPCIONISTA

Leia atentamente as instruções abaixo.

01- Você recebeu do fiscal o seguinte material:

a) Este **Caderno**, com **40 (quarenta) questões** da Prova Objetiva, sem repetição ou falha, conforme distribuição abaixo. Examine se a prova está completa, se há falhas ou imperfeições gráficas que causem dúvidas.

Português	Atualidades	Informática	Conhecimentos Específicos
10	05	05	20

Exemplo:



02- A prova terá duração de **3 (três horas)**.

03- No **Cartão de Respostas**, a marcação da alternativa correta deve ser feita cobrindo a letra e preenchendo todo o espaço interno do quadrado, com caneta esferográfica de tinta na cor **azul** ou **preta**, de forma contínua e densa.

04- Para cada uma das questões objetivas, são apresentadas **4 (quatro) alternativas** classificadas com as letras **(A, B, C, D)**, mas só uma responde adequadamente à questão proposta. Você só deve assinalar **uma alternativa**. A marcação em mais de uma alternativa anula a questão, mesmo que uma das respostas esteja correta.

05- Será **eliminado** do Concurso Público o candidato que:

a) Utilizar ou consultar cadernos, livros, notas de estudo, calculadoras, telefones celulares, pagers, walkmans, réguas, esquadros, transferidores, compassos, MP3, Ipad, Ipad e quaisquer outros recursos analógicos.

b) Ausentar-se da sala, a qualquer tempo, portando o **Cartão de Respostas**.

Observações: Por motivo de segurança, o candidato só poderá retirar-se da sala após 1 (uma) hora a partir do início da prova.

06. O candidato somente poderá levar o Caderno de Questões caso saia da sala de aplicação de sua prova nos últimos **30 (trinta) minutos**.

07. Não se comunique, em hipótese alguma, com outros candidatos.

08. Não é permitida a consulta a apontamentos, livros ou dicionários.

09. Qualquer questionamento sobre a prova deverá ser encaminhado por via de recurso de acordo com o edital para este processo seletivo.

10. O candidato que, por qualquer motivo ou recusa, não permanecer em sala durante o período mínimo estabelecido, terá o fato consignado em ata e será automaticamente eliminado do Concurso Público.

11. Confira, no Cartão-Resposta, o número de sua Inscrição, o cargo para o qual se inscreveu, seu nome e assine no espaço adequado.

NOME DO (A) CANDIDATO (A): _____

Nº DE INSCRIÇÃO: _____



MAIS INFORMAÇÕES:

Internet: www.institutomachadodeassis.com.br
 Telefone: (86) 3303-3146
 E-mail: ima.figueiropolis2016@outlook.com

INSTITUTO MACHADO DE ASSIS - IMA

CONCURSO PÚBLICO PREFEITURA MUNICIPAL FIGUEIRÓPOLIS-TO

RASCUNHO

01	02	03	04	05	06	07	08	09	10	11	12	13	14	15	16	17	18	19	20
21	22	23	24	25	26	27	28	29	30	31	32	33	34	35	36	37	38	39	40

FOLHA DE ANOTAÇÃO DO GABARITO - ATENÇÃO: Esta parte somente deverá ser destacada pelo fiscal da sala, após o término da prova.

INSTITUTO
MACHADO DE ASSIS

**LÍNGUA PORTUGUESA****QUESTÕES DE 1 A 10**

Para responder a essas questões, assinale APENAS UMA ÚNICA alternativa correta e marque o número correspondente na Folha de Respostas.

AS QUESTÕES DE 01 A 10 ESTÃO RELACIONADAS AO TEXTO ABAIXO

MENTE SADIA

1 Experimente jogar uma pelada depois de meses sem chegar perto da bola. As
2 dores musculares do dia seguinte são o sinal de que seu corpo está atrofiado. O
3 mesmo vale para a mente.

4 Assim como o resto do corpo, o cérebro também envelhece. Ao longo dos anos,
5 essa massa de 1,4Kg não escapa dos ataques dos radicais livres e de outros danos
6 celulares. Como consequência, os neurônios ficam cada vez mais frágeis, até que
7 começam a morrer. Aos poucos, o cérebro vai encolhendo e perdendo parte de seus
8 86 bilhões de neurônios. De acordo com uma pesquisa recente da University of
9 Western Ontário, no Canadá, depois dos 26 anos o órgão perde 20 gramas por década.
10 Ou seja: depois dos 80 anos, o cérebro já perdeu quase 10% de sua massa – e isso está
11 relacionado a sintomas clássicos do envelhecimento, como a perda de memória de
12 curto prazo.

13 [...] Quando o cérebro está ativo, imerso em atividades intelectuais, a corrosão
14 do órgão, aparentemente, é menor. “Quanto mais os neurônios são usados, mais
15 fortes ficam as conexões entre eles”, explica o neurologista Norberto Frota,
16 presidente da Academia Brasileira de Neurologia. Entre as atividades que ele
17 recomenda estão jogos de tabuleiro, palavras cruzadas, estudar uma língua nova e até
18 mesmo discutir política. E é preciso pegar pesado. “Não basta ler um livro. O ideal é
19 fazer um resumo ou contar a história para alguém. É necessário processar a
20 informação”, afirma.

21 Incorporar desafios mentais na rotina pode, além de prevenir, até mesmo
22 reverter o envelhecimento cerebral que já está em andamento.

Adaptado de **DOSSIÊ SUPERINTERESSANTE**. FOREVER YOUNG – MENTE SADIA, ed. 359-A,
abr. 2016, p.38-39.



- 01) O texto sugere que:
- A) O aparecimento de sinais do envelhecimento não está relacionado à perda de neurônios, mas à falta de cuidados com a alimentação.
 - B) A perda de massa encefálica, ao longo dos anos, não compromete a memória dos seres humanos.
 - C) Existem muitas dúvidas sobre os processos de prevenção e reversão do envelhecimento cerebral.
 - D) Permanecer com o cérebro ativo, colocando os neurônios em funcionamento ajuda não só na prevenção, mas também na reversão do processo de envelhecimento.

- 02) “Experimente jogar uma pelada depois de meses sem chegar perto da bola. As dores musculares do dia seguinte são o sinal de que seu corpo está atrofiado. O mesmo vale para a mente.” (L. 2/3)

No trecho acima, a função de linguagem predominante é:

- A) Referencial
- B) Conativa
- C) Fática
- D) Metalinguística

- 03) A palavra cujo sentido mais se aproxima de “imerso” (L. 13) é:

- A) Emerso
- B) Disperso
- C) Desatento
- D) Submerso

- 04) Indique a alternativa que apresenta uma expressão de uso coloquial:

- A) “Ao longo dos anos” (L.4)
- B) “Ou seja” (L.10)
- C) “Pegar pesado” (L.18)
- D) “De acordo” (L.8)

- 05) Assinale a alternativa em que há equivalência entre o termo destacado e a ideia que ele exprime:

- A) “Assim como” (L.4) – Comparação
- B) “Aos poucos” (L.7) – Conformidade
- C) “De acordo com” (L.8) – Proporção
- D) “Aparentemente” (L.14) – Condição

- 06) Marque a alternativa que contém **APENAS** vocábulos que obedecem à mesma regra de acentuação gráfica da palavra “**história**” (L.19):

- A) “Língua” (L. 17) – “Neurônios” (L.14)
- B) “Cérebro” (L.7) – “Alguém” (L.19)
- C) “Clássicos” (L.11) – “Frágeis” (L.6)
- D) “Canadá” (L.9) – “Consequência” (L.6)

- 07) Em todas as frases as palavras destacadas estão empregadas corretamente, **EXCETO** em:

- A) O **mau** político, às vezes, se sai **mal** nas eleições.
- B) Não posso mudar o mundo, **mas** posso contribuir para que ele seja **mais** justo.
- C) **Por que** o Brasil está em decadência? Não se sabe o **porque** dessa situação.
- D) Isso vem acontecendo **há** muito tempo, mas daqui a alguns anos tudo mudará.

- 08) A respeito da concordância nominal e verbal, coloque (V) ou (F) nos parênteses, conforme a afirmativa seja **VERDADEIRA** ou **FALSA**.

- () Faltam ainda muitos dias para as Olimpíadas.
- () As coreografias são as mais belas possível.
- () Às vezes, era solicitado outros tipos de esporte.
- () É proibida a entrada de estranhos no vestuário dos atletas.

Marque a alternativa com a sequência **CORRETA**:

- A) V-F-F-V
- B) F-F-V-V
- C) V-F-V-F
- D) F-V-V-F

- 09) “Incorporar desafios mentais na rotina pode, além de prevenir, até mesmo reverter o envelhecimento cerebral que já está em andamento.” (L.21/22)

A respeito da frase acima, pode-se afirmar, **corretamente**, que:

- A) A classificação morfológica do vocábulo “que” é pronome relativo.
- B) Quanto à predicação “reverter” é um verbo transitivo indireto.
- C) “Em andamento” é uma locução adverbial de intensidade.
- D) A forma verbal “está” pode ser substituída por estar, sem prejuízo para a correção do texto.

- 10) Assinale a alternativa que preenche corretamente as lacunas do texto abaixo, na ordem em que aparecem:

“O valor *dignidade da pessoa humana é um fundamento constitutivo do direito de cada indivíduo* ____ *igual liberdade, e* ____ *é, desde o advento do constitucionalismo, a chave da resolução dos complexos problemas suscitados pela relação entre* ____ *confissões religiosas e o Estado.*”

- A) à; aquela; às
- B) a; essa; as
- C) a; esta; às
- D) à; esta; as

**ATUALIDADES****QUESTÕES DE 11 A 15**

11) A linha de sucessão presidencial do Brasil é uma ordem de sucessão que define quem substitui ou sucede o presidente da República Federativa do Brasil mediante morte, incapacidade, suspensão, renúncia, impedimento ou viagem do presidente titular. A Constituição Federal estabelece que o vice-presidente sucede definitivamente o presidente quando este morre, renúncia ou é removido do cargo. Depois dele, também fazem parte da linha sucessória os presidentes do (a):

- A) Presidente do STF, Presidente do Senado, Presidente da Câmara dos Deputados;
- B) Presidente da Câmara dos Deputados, Presidente do Senado, Presidente do STF;
- C) Ministro Chefe da Casa Civil, Presidente do TSE, Presidente do STF;
- D) Presidente do Senado, Presidente do STF, Presidente da Câmara dos Deputados.

12) Um atentado, na Europa, deixou 129 mortos. Com conexão aparente com o grupo terrorista "Estado Islâmico", foi em novembro de 2015 e ainda hoje põe o mundo em estado de alerta. O atentado ocorreu em:

- A) Paris;
- B) Londres;
- C) Berlim;
- D) Lisboa.

13) A campanha para a presidência da república nos EUA opôs em polarização duas candidaturas. São elas:

- A) Hillary Clinton e Donald Trump;
- B) Ronald Reagan e Michelle Obama;
- C) Barak Obama e Bill Clinton;
- D) John McCain e Al Gore.

14) Fernando Pimentel e Beto Richa são os atuais governadores de dois importantes Estados Brasileiros. São eles, respectivamente:

- A) Pernambuco e Santa Catarina;
- B) Bahia e Rio Grande do Sul;
- C) Rio de Janeiro e São Paulo;
- D) Minas Gerais e Paraná.

15) "Já há alguns anos, os telejornais têm sido preenchidos todos os dias com uma escalada de imagens de violência e histórias de tragédias humanas vindas de um país do Oriente Médio. Um dos fatores por trás dessa crise é a guerra civil que começou ali em março de 2011. O conflito fratricida foi estimulado, entre outras causas, por uma luta étnica e política entre a oposição sunita e o regime do presidente Bashar al-Assad, que é alauíta".

O país a qual a notícia acima se refere é:

- A) Irã;
- B) Afeganistão;
- C) Síria;
- D) Iraque.

ÁREA LIVRE



INFORMÁTICA

QUESTÕES DE 16 A 20

16) A opção Espaçamento do Microsoft Word 2010 está localizado no grupo:

- A) Configurar Página.
- B) Parágrafo da aba Página Inicial.
- C) Organizar.
- D) Parágrafo da aba Layout de Página.

17) Sobre o Microsoft Word 2010 analise os itens abaixo:

- I- Ao pressionar a tecla CTRL + DELETE irá apagar uma palavra inteira à direita do cursor (ponto de inserção).
- II- Ao pressionar a tecla Ctrl + Backspace irá apagar uma palavra inteira à esquerda do cursor (ponto de inserção).

- A) Apenas o item I é verdadeiro.
- B) Apenas o item II é verdadeiro.
- C) Os itens I e II são verdadeiros.
- D) Os itens I e II são falsos.

18) A opção **Títulos e Linhas de Grade** do Microsoft Excel 2010 está localizado no grupo:

- A) Configurar Página.
- B) Opções de Planilha.
- C) Alinhamento.
- D) Células.

19) Na URL :
http://www.bol.com.br/internet/referencia/sistema_endereco.html , o tipo de recurso de Internet utilizado é:

- A) www
- B) http
- C) bol.com
- D) br

20) Julgue os itens a seguir colocando (V) para verdadeiro e (F) para falso:

() A memória RAM é um tipo de tecnologia que permite o acesso aos arquivos armazenados no computador. Diferentemente da memória do HD, a RAM não armazena conteúdos permanentemente.

() A memória cache é um tipo de memória ultrarrápida que armazena os dados e instruções mais utilizadas pelo processador, permitindo que estas sejam acessadas rapidamente.

() A ROM é um tipo de memória que permite apenas a leitura, ou seja, as suas informações são gravadas pelo fabricante uma única vez e após isso não podem ser alteradas ou apagadas, somente acessadas. São memórias cujo conteúdo é gravado permanentemente.

A sequência correta de análise de cima para baixo é:

- A) V, V, V
- B) V, F, V
- C) F, F, F
- D) F, V, F

ÁREA LIVRE



CONHECIMENTOS ESPECÍFICOS

QUESTÕES DE 21 A 40

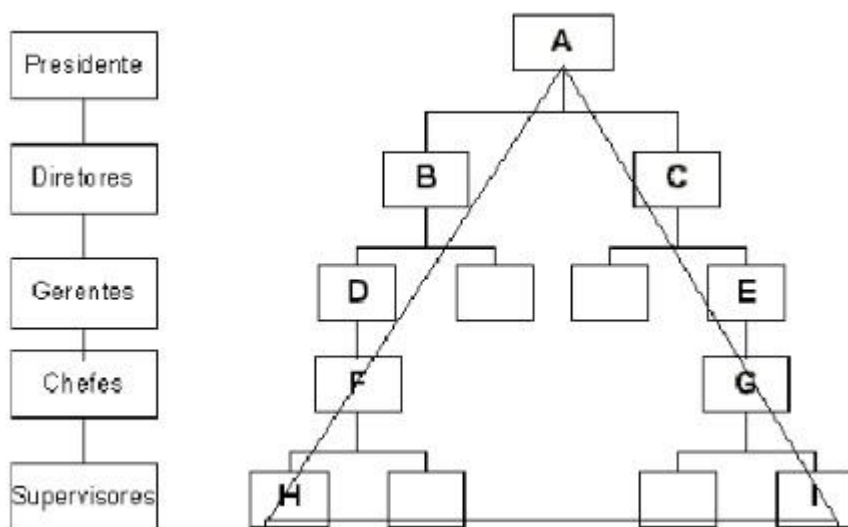
- 21) Qual alternativa representa uma característica que deve ser evitada durante o atendimento aos clientes?
- A) Simpatia.
B) Pró atividade.
C) Aspereza.
D) Extroversão.
- 22) Os arquivos que guardam os documentos mais novos e que são mais utilizados pela instituição são denominados:
- A) Arquivos correntes.
B) Arquivos intermediários.
C) Arquivos permanentes.
D) Arquivos mortos.
- 23) Qual das alternativas abaixo apresenta uma situação ética?
- A) Ana utiliza o equipamento do escritório para tirar cópias de textos para a faculdade.
B) Roberta recebe, todos os dias, um e-mail de seu chefe, dizendo que ela está linda.
C) Pedro utiliza o computador do escritório para acessar sites de nudez.
D) Carlos utiliza os dois lados do papel para impressões de documentos no trabalho.
- 24) Analise as informações abaixo:
- I. *"Educação e respeito com o próximo";*
II. *"Divulgação de conhecimentos que melhorar o desempenho das atividades de um colega";*
III. *"Crescimento profissional sem preocupação com os demais".*
- Qual alternativa apresenta somente as atitudes que não podem ser consideradas éticas?
- A) II.
B) III.
C) I e II.
D) I e III.
- 25) A impressora é um exemplo de periférico de:
- A) Saída de informações.
B) Entrada de informações.
C) Entrada e saída de informações.
D) Compilação de informações.
- 26) Um atendimento de qualidade não deve:
- A) Otimizar o tempo do cliente.
B) Tratar o cliente com apatia.
C) Demonstrar ao cliente vontade em realizar um bom trabalho.
D) Atender a todos os clientes sem distinção.
- 27) Qual das alternativas abaixo representa um exemplo de software?
- A) Sistema Operacional.
B) Placa mãe.
C) Processador.
D) Memória.
- 28) Qual alternativa apresenta informação verdadeira a respeito do correto uso dos equipamentos do escritório?
- A) Equipamentos (como computadores e impressoras) devem ser desligados ao final do dia, para evitar possíveis danos às máquinas e gastos desnecessários de energia.
B) Deve-se verificar o ajuste de altura das cadeiras a todo momento, de maneira a tornar mais maleável o mecanismo responsável por esta ação.
C) As teclas do telefone devem ser apertadas com força, a fim de se ter certeza do correto número que está sendo discado.
D) A tinta das impressoras pode render mais ao adicionarmos água.
- 29) Dentre os métodos de arquivamento comumente utilizados, qual aquele é considerado um método direto, que não exige a adoção de índice para que os documentos possam ser localizados?
- A) Método vertical.
B) Método ideográfico.
C) Método alfabético.
D) Método cronológico.
- 30) O acessório utilizado em alguns telefones fixos que permite deixar as mãos livres para realizar atividades como anotações é chamado de:
- A) Headphone.
B) Fone.
C) Headset.
D) Bootphone.



- 31) Dentre as alternativas abaixo, qual não representa uma das importâncias da delegação de atividades?
- A) Permite coordenar trabalhos mais complexos e de maior abrangência.
B) Permite maior produtividade da equipe de trabalho, pois gera motivação.
C) Permite condições para um melhor planejamento e programação das atividades.
D) Permite menor aproveitamento de recursos.
- 32) A metodologia da administração estratégica se inicia com:
- A) A execução de uma análise do ambiente.
B) A formulação de uma estratégia organizacional.
C) O estabelecimento de uma diretriz organizacional.
D) A implementação da estratégia organizacional.
- 33) Qual das alternativas abaixo apresenta informação INCORRETA a respeito das autarquias?
- A) Não exercem atividades industriais ou comerciais, mas apenas aquelas relacionadas ao interesse da sociedade.
B) São definidas, tradicionalmente, como entidades criadas por leis específicas para a realização de atividades especializadas de forma descentralizada.
C) Visam, basicamente, atender objetivos que não podem ser melhor alcançados pela administração direta ou por qualquer das outras três formas de administração indireta.
D) Adquirem os privilégios tributários e prerrogativas dos entes federais, além de outros que lhe forem conferidos na lei.
- 34) O planejamento estratégico de uma empresa não é definido apenas pela sua diretoria, mas sim por todos os níveis que nela atuam. O planejamento que trabalho com determinados setores de uma empresa em níveis organizacionais secundários recebe o nome de:
- A) Operacional.
B) Estratégico.
C) Analítico.
D) Tático.
- 35) A delegação é um dos instrumentos utilizados na:
- A) Descentralização.
B) Centralização.
C) Desconcentração.
D) Desagregação.
- 36) Analise as informações abaixo a respeito das autarquias:
- I. Sua criação é feita por lei, mas a organização e regulamentação se fazem por decreto;
II. O patrimônio inicial da autarquia é oriundo da entidade federal a que se vincula;
III. Os atos dos seus dirigentes equiparam-se os atos administrativos e, portanto, sujeitos a mandado de segurança e a ação popular.
- Qual alternativa apresenta somente as informações verdadeiras?
- A) I e II.
B) I e III.
C) II e III.
D) I, II e III.
- 37) "A _____ nasce da relação superior-subordinado e do fato de que alguém (superior) tem _____ para exigir determinadas tarefas de outras pessoas (subordinados)". Qual alternativa completa correta e respectivamente as lacunas?
- A) Cultura empresarial/ responsabilidade.
B) Responsabilidade/autoridade.
C) Autoridade/ autoridade.
D) Cultura empresarial/ autoridade.
- 38) O conjunto de variáveis e forças diferenciadas que não são controladas pela organização e que provocam mudanças representam um ambiente:
- A) Interno.
B) Externo.
C) Atípico.
D) Típico.
- 39) O ambiente mais próximo e imediato da organização é denominado:
- A) Ambiente geral.
B) Macroambiente.
C) Ambiente de tarefa.
D) Monoambiente.



40) A imagem abaixo representa qual tipo de autoridade?



Fonte: <https://pt.scribd.com/doc/2939077/ADMINISTRACAO-DE-PESSOAL-peterson>

- A) Autoridade de assessoria.
- B) Autoridade funcional.
- C) Autoridade de linha.
- D) Autoridade humanística.