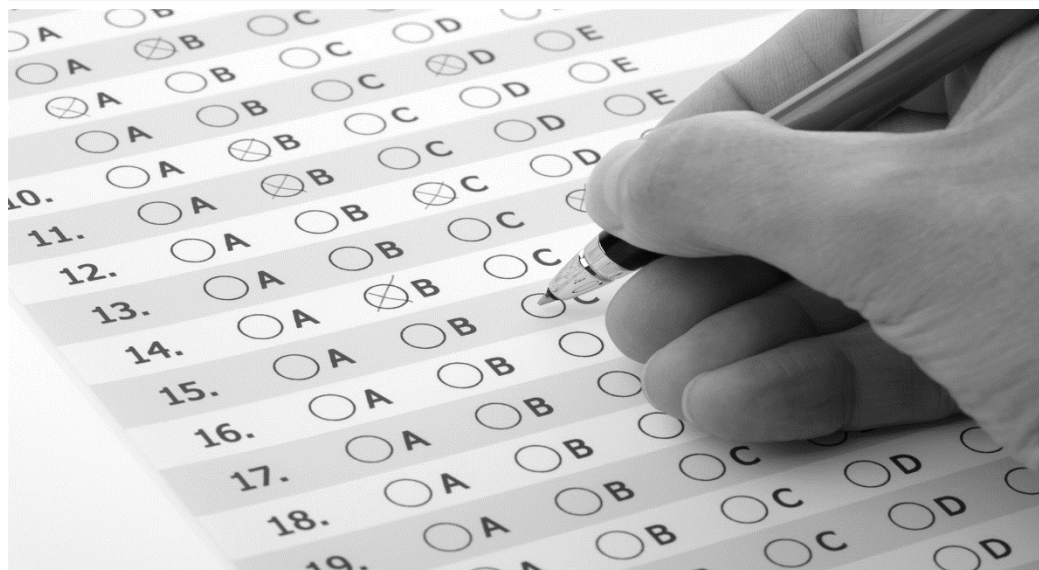


**ESTADO DO MARANHÃO**  
**PREFEITURA MUNICIPAL DE PRIMEIRA CRUZ**  
**CONCURSO PÚBLICO PARA PROVIMENTOS DE CARGOS**



**CARGO**

**PROFESSOR ENSINO  
 FUNDAMENTAL –  
 ANOS FINAIS  
 (CIÊNCIAS)**

**TURNO: MANHÃ**

**CADERNO DE PROVA OBJETIVA**

Leia atentamente as instruções abaixo.

01- Você recebeu do fiscal o seguinte material:

a) Este **Caderno**, com **40 (quarenta) questões** da Prova Objetiva, sem repetição ou falha, conforme distribuição abaixo. Examine se a prova está completa, se há falhas ou imperfeições gráficas que causem dúvidas.

Língua Portuguesa	Informática	Conhec. Pedagógicos	Conhec. Específicos
10	05	05	20

02- A prova terá duração de **3 (três horas)**.

03- No **Cartão de Respostas**, a marcação da alternativa correta deve ser feita cobrindo a letra e preenchendo todo o espaço interno do quadrado, com caneta esferográfica de tinta na cor **azul** ou **preta**, de forma contínua e densa.

Exemplo:



05- Para cada uma das questões objetivas, são apresentadas **4 (quatro) alternativas** classificadas com as letras **(A, B, C, D)**, mas só uma responde adequadamente à questão proposta. Você só deve assinalar **uma alternativa**. A marcação em mais de uma alternativa anula a questão, mesmo que uma das respostas esteja correta.

06- **Será eliminado** do Concurso Público o candidato que:

a) Utilizar ou consultar cadernos, livros, notas de estudo, calculadoras, telefones celulares, pagers, walkmans, réguas, esquadros, transferidores, compassos, MP3, Ipod, Ipad e quaisquer outros recursos analógicos.

b) Ausentar-se da sala, a qualquer tempo, portando o **Cartão de Respostas**.

**Observações: Por motivo de segurança, o candidato só poderá retirar-se da sala após 1 (uma) hora a partir do início da prova.**

5.11.1. O candidato somente poderá levar o Caderno de Questões caso saia da sala de aplicação de sua prova nos últimos **30 (trinta) minutos**.

**NOME DO (A) CANDIDATO (A):** \_\_\_\_\_



**MAIS INFORMAÇÕES:**

Internet:

[www.institutomachadodeassis.com.br](http://www.institutomachadodeassis.com.br)

Telefone: (86) 3303-3146

E-mail: [ima.primeiracruz2015@outlook.com](mailto:ima.primeiracruz2015@outlook.com)

**RASCUNHO**

**INSTITUTO MACHADO DE ASSIS – IMA**

**CONCURSO PÚBLICO PREFEITURA MUNICIPAL PRIMEIRA CRUZ-MA**

01	02	03	04	05	06	07	08	09	10	11	12	13	14	15	16	17	18	19	20	
21	22	23	24	25	26	27	28	29	30	31	32	33	34	35	36	37	38	39	40	

FOLHA DE ANOTAÇÃO DO GABARITO - ATENÇÃO: Esta parte somente deverá ser destacada pelo fiscal da sala, após o término da prova

**INSTITUTO**  
**MACHADO DE ASSIS**



# LÍNGUA PORTUGUESA

# QUESTÕES DE 1 A 10

## INSTRUÇÃO:

Para responder a essas questões, assinale APENAS UMA ÚNICA alternativa correta e marque o número correspondente na Folha de Respostas.

## AS QUESTÕES DE 1 A 10 ESTÃO RELACIONADAS AO TEXTO ABAIXO

### TEXTO

1            Nessa sociedade neoliberal que respira uma cultura globocolonizadora, consumista, a  
2 verdadeira cultura é substituída pelo entretenimento. Busca-se formar consumidores e não cidadãos.  
3 Menos razão e mais emoção. Cultura é tudo aquilo que humaniza o nosso espírito e nossa consciência.  
4 Ora, como o sistema multiplicará os seus lucros se as pessoas tiverem senso crítico e refinamento  
5 espiritual?

6 .....

7            A receita de sucesso do sistema é tornar o supérfluo necessário. Fazer com que o consumidor  
8 prefira perder a cabeça a ver desaparecer das prateleiras o seu xampu preferido... Ninguém liga a  
9 televisão para ver anúncios. Exceto a televisão a cabo, ninguém paga para ver televisão. Ela vive dos  
10 anunciantes. Mas precisa de programas e telejornais para atrair o telespectador. Tudo bem pensado  
11 para distraí-lo, entretê-lo, sem incomodá-lo e muito menos leva-lo a perceber que a realidade contém  
12 fatos e verdades que o senso comum ignora.

13           Já pensou a televisão exibindo uma série sobre a dívida externa brasileira e seus efeitos na  
14 economia nacional e na qualidade de vida do povo? Não daria ibope (....)

15           A força do sistema reside em seu poder de sedução. Ele mexe com a mente e o coração das  
16 pessoas. Acena com riqueza fácil, beleza fácil, poder fácil, desde que se adotem os seus valores:  
17 acumular, competir, ficar-na-sua, não se envolver com problemas alheios e causas coletiva. Imprima  
18 à sua vida o doce embalo dos filmes de Hollywood. Ou você conhece algum vencedor sem uma boa  
19 dose de egoísmo?

20           Assim, o sistema desumaniza. E quando a desumanização aparece na forma de violência  
21 urbana (por que os pobres ficariam isentos da sedução da riqueza?), então o sistema grita: “Basta!  
22 Desarmem-se!” Ora, como desarmar-se num sistema que induz a desamar? Conhece algum vencedor  
23 preocupado com a sorte de 50 milhões de pobres e dos 21 milhões de miseráveis que existem no  
24 Brasil?

FREI BETTO. Como deixar-se MOLDAR pelo sistema. IN: *caros Amigos*.



**QUESTÃO 01**

Da leitura do texto, pode-se inferir:

- A) Entretenimento e cultura são incompatíveis no mundo atual.
- B) O entretenimento destrói o senso crítico dos cidadãos conscientes.
- C) A cultura de massas é a solução contra o consumismo da sociedade neoliberal.
- D) O sistema entraria em crise se os cidadãos tivessem, pelo menos, capacidade de discernimento:

**QUESTÃO 02**

Para o autor,

- A) A conduta das pessoas leva a TV a emitir programas de baixa qualidade.
- B) Os cidadãos se voltam para o consumo como meio de esquecer os problemas sociais.
- C) Os modelos de sucesso impostos pela mídia revelam-se materialistas e desumanos.
- D) Os telespectadores são seduzidos pelos exemplos de sucesso fácil que presenciam no seu convívio social.

**QUESTÃO 03**

A alternativa em que a substituição, proposta à direita mantém o significado original do termo transcrito é:

- A) Isentos (L.21) - imunes.
- B) "consumista" (L.1) — desgastante.
- C) "supérfluo"(L.7) — abundante.
- D) "dose" (L.19) — mistura.

**QUESTÃO 04**

Pode ser retirado do texto, sem alterar o sentido do contexto, o termo:

- A) "seus" (L.13)
- B) "os" (L.4)
- C) "com" (L.15)
- D) "quando" (L.20)

**QUESTÃO 05**

Sobre a pontuação usada no texto pode-se afirmar:

- A) Os parênteses da linha 21 isolam uma reflexão.
- B) Os dois-pontos da linha 21 introduzem uma enumeração.
- C) As aspas da linha 21/22 indicam ironia.
- D) As reticências da linha 8 sugerem hesitação.

**QUESTÃO 06**

A alternativa em que há equivalência entre o termo transcrito e o que ele denota é:

- A) "de" (L.7) - dimensão.
- B) "para" (L.10) - direção.
- C) "sobre" (L.13) - assunto.
- D) "sem" (L.18) - referência.

**QUESTÃO 07**

Passando-se a oração "a verdadeira cultura é substituída pelo entretenimento." (L.1/L.2) para voz ativa, a forma verbal correspondente a "é substituída" ficará sendo:

- A) substituída.
- B) substituiu.
- C) substituirá.
- D) substitui.

**QUESTÃO 08**

Observe a frase:

*"Cultura é tudo aquilo que humaniza o nosso espírito e a nossa consciência."* (L.3)

Sobre a frase em destaque, é correto afirmar:

- A) O período é composto por coordenação e subordinação.
- B) O vocábulo "que" exerce função subjetiva.
- C) O termo "Cultura" é o agente da ação verbal.
- D) A palavra "tudo" modifica o nome.

**QUESTÃO 09**

Os termos "desde que" (L.16) e "Assim" (L.20), no texto, expressam, respectivamente, ideias de

- A) condição e conclusão.
- B) tempo e causa.
- C) concessão e explicação.
- D) alternância e comparação.

**QUESTÃO 10**

Exerce a mesma função sintática que o termo "de egoísmo" (L.19) a expressão:

- A) "das prateleiras" (L.8).
- B) "da riqueza" (L.21).
- C) "do povo" (L.14).
- D) "da sedução" (L.21).



# INFORMÁTICA

## QUESTÕES DE 11 A 15

### QUESTÃO 11

Sobre hardware e software, analise:

- I- O Software refere-se a todos os elementos de programação de um sistema de computação, isto é, todos os programas, sejam de aplicação ou básicos do sistema, contrastando com a parte física e visível do sistema, o hardware.
- II- O Hardware é um conjunto de equipamentos que constituem o computador. Trata-se da parte física do sistema, todos seus elementos visíveis, partes mecânicas, elétricas, magnéticas, entre outros. Contrasta com a outra parte do sistema de computação, o software.

- A) Apenas a afirmativa I está correta.
- B) Apenas a afirmativa II está correta.
- C) As afirmativas I e II estão corretas.
- D) As afirmativas I e II estão incorretas.

### QUESTÃO 12

O formato padrão ao salvar um arquivo de texto do aplicativo BrOffice Writer é:

- A) doc
- B) docx
- C) xls
- D) odt

### QUESTÃO 13

No Microsoft Word 2010 a função do atalho **Ctrl+W** é:

- A) Refazer a última ação feita.
- B) Fechar o documento sendo editado.
- C) Localizar um trecho de texto no documento.
- D) Alinhar o texto selecionado à direita.

### QUESTÃO 14

Sobre o aplicativo Microsoft Excel 2010 analise as afirmativas abaixo:

- I- A função **=SOMA** permite somar apenas os valores de um intervalo contíguo.
- II- A função **=EXATO** compara se dois textos são diferentes.
- III- A função **=CONT.SE** conta o número de células que respeitam um certo critério.

- A) Apenas as afirmativas I e II são falsas.
- B) Apenas as afirmativas II e III são falsas.
- C) Apenas a afirmativa I é falsa.
- D) Nenhuma afirmativa é falsa.

### QUESTÃO 15

O Backdoor é um programa que:

- A) Monitora as atividades do usuário e envia essas informações à terceiros.
- B) Permite que o computador tenha uma proteção a mais contra-ataques de terceiros.
- C) Envia mensagens eletrônicas indesejadas por ou não solicitadas, muito utilizado para a propagação de outras ameaças.
- D) Permite que um invasor tenha acesso a um computador comprometido.



## CONHECIMENTOS PEDAGÓGICOS

## QUESTÕES DE 16 A 20

### QUESTÃO 16

“Embora uma tecnologia do ensino se ocupe principalmente com o comportamento do aluno, existem outras figuras no mundo da educação às quais se aplica uma análise experimental.” (SKINNER, 1972,p.217)

O trecho acima faz parte de uma das publicações de SKINNER, “ O comportamento do sistema”. As ideias do referido autor fundamenta a tendência pedagógica:

- A) Tradicional
- B) Tecnicista
- C) Crítico Social dos Conteúdos
- D) Libertadora

### QUESTÃO 17

A Tendência \_\_\_\_\_ tem suas origens, no movimento da educação popular, no final dos anos 50 e início dos anos 60, quando foi interrompida pelo golpe militar de 1964, e retorna seu desenvolvimento no final dos anos 70 e início dos anos 80.

O termo que preenche corretamente a lacuna é:

- A) Tradicional
- B) Libertadora
- C) Crítico Social dos Conteúdos
- D) Libertadora

### QUESTÃO 18

O currículo é uma práxis, é a expressão da função socializadora e cultural da educação. Sendo assim, as funções que o currículo cumpre, como expressão do projeto cultural e da socialização são realizadas por meio de seus conteúdos e das práticas que giram em torno de si.

Pode-se afirmar que o texto acima retrata uma concepção de currículo:

- A) Crítica
- B) Tradicional
- C) Estrutural
- D) Formal

### QUESTÃO 19

Nas técnicas de ensino individualizado a ênfase é colocada no indivíduo e atende os seguintes princípios, EXCETO:

- A) do ritmo próprio
- B) da resposta ativa
- C) da verificação imediata
- D) das possibilidades que o indivíduo traz de interagir com o outro.

### QUESTÃO 20

Esta estratégia mobiliza de forma significativa os alunos, que se sentem valorizadas e encontram nessa atividade um espaço de socialização de seus pensamentos e compreensão das relações sociais de que fazem parte. Para que esta estratégia aconteça de forma satisfatória é preciso que o tema em análise seja conhecido por todos, sobretudo pelo professor. Contribui para a independência intelectual do aluno ao colocá-lo diante de situações de contraste, nas quais é preciso tomar posições fundamentais.

A estratégia caracterizada no texto acima é:

- A) Seminário
- B) Debate
- C) Pesquisa
- D) Auto-avaliação



## CONHECIMENTOS ESPECÍFICOS

## QUESTÕES DE 21 A 40

### QUESTÃO 21

O transporte de substâncias nas plantas terrestre é um processo bastante complexo. Além de ser capaz de obter água e sais minerais suficientes para manter-se ativa, uma planta tem que se proteger contra a desidratação e, ainda, distribuir substâncias sintetizadas nas folhas a todas as suas outras partes. Sobre esse assunto todas as afirmações abaixo estão corretas, **EXCETO**.

- A) A seiva bruta é conduzida das raízes até as folhas através dos vasos lenhosos
- B) A seiva bruta circula pela casca do caule, enquanto a seiva elaborada circula mais internamente.
- C) A condução da água, das raízes para cima, depende da força de sucção das células das folhas.
- D) Nos vasos liberianos, uma célula se comunica com a outra através das placas crivadas.

### QUESTÃO 22

A membrana plasmática é uma membrana semipermeável, não havendo condições, normalmente, para o extravasamento dos coloides citoplasmático para fora da célula. Sob esse aspecto, a membrana já começa a selecionar o que deve entrar ou sair dela. Considerando os diferentes processos de passagem através da membrana plasmática todas as afirmações abaixo estão corretas, **EXCETO**.

- A) No transporte ativo, enzimas agem como transportadoras de moléculas, tais como açúcar, ou íons.
- B) A fagocitose é um tipo de endocitose, onde ocorre o englobamento de partículas sólidas.
- C) A pinocitose é outro tipo de endocitose, ocorrendo, neste caso, o englobamento de pequenas porções de substâncias líquidas.
- D) Pela exocitose, substâncias inúteis à célula são eliminadas com o auxílio dos centríolos.

### QUESTÃO 23

A força que a água exerce de baixo para cima nos corpos nela colocados é chamada de:

- A) Empuxo
- B) Densidade
- C) Volume
- D) Massa

### QUESTÃO 24

O calor específico de uma determinada substância é igual a 0,50 cal/g °C. Para que a temperatura de uma amostra de 10 g dessa substância varie de 10 °C é preciso que a amostra absorva, no mínimo:

- A) 0,50 cal.
- B) 1,0 cal.
- C) 50 cal.
- D) 25 cal.

### QUESTÃO 25

O sistema de classificação usado hoje distribui os seres vivos em cinco grandes reinos. Sobre esse assunto todas as afirmações abaixo estão corretas, **EXCETO**.

- A) Os reinos animalia e Plantae também são conhecidos, respectivamente como Metazoa e Metaphyta.
- B) Poucos representantes do reino Fungi são clorofilados
- C) Os reinos Monera e Protista incluem seres unicelulares procariontes e eucariontes, respectivamente.
- D) Os representantes do reino Plantae são pluricelulares e eucariontes e sintetizam seu alimento

### QUESTÃO 26

A reprodução é fundamental para a perpetuação das espécies, uma vez que os seres vivos surgem apenas a partir de outros seres vivos iguais a ele por meio desse processo. Sobre esse assunto todas as afirmações abaixo estão corretas, **EXCETO**.

- A) Os seres vivos podem reproduzir – se sexuada ou assexuadamente sendo assim o brotamento é um tipo de reprodução assexuada, em que os descendentes são formados por mitoses.
- B) Existem organismos capazes de apresentar duas formas diferentes de reprodução: quando em situações favoráveis, reproduzem-se assexuadamente, mas, sob condições ambientais estressantes, a reprodução torna-se sexuada, assim nessa situação, a reprodução sexuada pode ser considerada vantajosa por produzir um grande número de descendentes.
- C) Uma das estratégias que pode permitir a existência de biodiversidade é o aumento da variabilidade gênica, que pode se dar em função de um da reprodução sexuada.
- D) Todo animal vivíparo reproduz-se com fecundação interna, mas nem todo animal de fecundação interna é vivíparo.

### QUESTÃO 27

A gametogênese é o processo que viabiliza a reprodução sexuada dos organismos animais a partir da formação de gametas. Sobre ela todas as afirmações abaixo estão corretas, **EXCETO**.

- A) Tanto na espermatogênese quanto na ovulogênese ocorrem etapas de multiplicação, crescimento e maturação.
- B) Na gametogênese, que é uma reprodução assexuada, são originados filhos com uma grande variedade genética.
- C) Na ovulogênese, a primeira divisão da meiose de cada ovócito primário produz uma célula grande (ovócito secundário) e uma atrofiada (primeiro globo polar).
- D) Na fase de especialização, ou espermiogênese, as quatro espermátides se diferenciam em quatro espermatozoides.

**QUESTÃO 28**

A fotossíntese consiste na conversão de energia luminosa em energia química e formação de compostos orgânicos pelos seres clorofilados. Sobre as afirmações abaixo todas estão corretas, **EXCETO**.

- A) A quimiossíntese é a produção de matéria orgânica, realizada a partir de substâncias minerais simples, usando energia química e é apresentada por pequeno número de bactérias autotróficas.
- B) A fotossíntese é o processo nutritivo fundamental dos seres vivos, que ocorre em algas e nos vegetais com a produção de moléculas orgânicas a partir de gás carbônico e água e a utilização de energia luminosa. Realiza-se em duas fases a fase luminosa e a fase escura.
- C) A fase escura ocorre no tilacoide do cloroplasto e compreende a construção de glicídios a partir de moléculas de CO<sub>2</sub> do ambiente
- D) Na fase luminosa ocorre a quebra das moléculas de água em hidrogênio e oxigênio, sendo este último liberado pela planta.

**QUESTÃO 29**

Toda cidade deve ter sua estação de tratamento de água porque os mananciais próximos às cidades têm muitas impurezas. Analise as etapas de tratamento da água numa estação.

- I- Floculação é a primeira etapa – a água passa por tanques com solução de cal e sulfato de alumínio, que “absorvem” as impurezas;
  - II- Decantação é a segunda etapa – as partículas sólidas, agora mais densas que a água vai para o fundo do tanque, deixando a água mais limpa;
  - III- Filtração é a terceira etapa – a água passa por um filtro formado por várias camadas de areia e cascalho;
  - IV- Cloração é a quarta etapa – na água é jogado o cloro, que tem a propriedade de matar os micróbios contidos na água.
  - V- Após análise das afirmações acima podemos concluir que:
- A) Apenas I, II e III estão corretas
  - B) I, II, III e IV estão corretas.
  - C) Apenas II, III e IV estão corretas
  - D) Apenas I, III e IV estão corretas

**QUESTÃO 30**

Quando o eixo anteroposterior do olho é alongado, a imagem forma-se antes da retina. Essa anomalia do aparelho da visão é conhecida como:

- A) Miopia
- B) Astigmatismo
- C) Hipermetropia
- D) Estrabismo

**QUESTÃO 31**

O contato entre vertebrados e ambientes é feito por tecidos ou órgãos especializados em receber estímulos. Por meio deles, os vertebrados podem perceber as diversas mudanças ambientais e reagir a elas. Sobre esse assunto todas as afirmações abaixo estão corretas, **EXCETO**.

- A) No ser humano, os canais semicirculares, órgãos responsáveis pela manutenção do equilíbrio, estão localizados na orelha interna.
- B) A membrana externa do olho, de cor branca, opaca e resistente é a retina.
- C) Cães, gatos e touros não apresentam cones em suas retinas por isso, esses animais não têm visão em cores.
- D) Os animais possuem estruturas que são capazes de perceber alterações ambientais. As estruturas que detectam alterações de pressões são os mecanorreceptores.

**QUESTÃO 32**

A manutenção da vida na Terra depende dos mecanismos de nutrição desenvolvidos pelas plantas. Sobre esse assunto todas as afirmações abaixo estão corretas, **EXCETO**.

- A) Macronutrientes são aqueles nutrientes utilizados em grandes quantidades pelas plantas para um desenvolvimento adequado
- B) São macronutrientes: C, H, O, N, K, P, Ca, S e Mg.
- C) As Angiospermas podem completar seu ciclo de vida de semente a semente, apenas com os macronutrientes.
- D) Micronutrientes são aqueles nutrientes utilizados em quantidades muito pequenas e seu excesso é prejudicial. São micronutrientes: Fe, Mn, B, Zn, Cu, Mo, Cl e Co.

**QUESTÃO 33**

Rocha Metamórfica é aquela resultante da transformação de rocha sedimentares e mesmo de outras rochas metamórficas. Sobre esse tipo de rocha todas as afirmações abaixo estão corretas, **EXCETO**.

- A) O gnaisse, o arenito e o mármore são tipos de rochas metamórficas.
- B) Os minerais que compõem o gnaisse (quartzo feldspato e mica) estão arrumados em camadas regulares.
- C) O mármore é uma rocha compacta, de cores variadas e que pode ser talhada ou polida. Tem sua origem na transformação do calcário, uma rocha sedimentar.
- D) O Gnaisse se forma a partir da fusão do granito (rocha magmática)



**QUESTÃO 34**

Os elementos F, Cl, Br, I e At pertencem à família dos:

- A) Halogênios
- B) Metais alcalinos
- C) Metais alcalinos – terrosos
- D) Tríades

**QUESTÃO 35**

Um veículo viaja com velocidade média de 60 km/h durante uma hora e meia. Qual foi a distância percorrida nesse tempo?

- A)  $\Delta S = 40$  km
- B)  $\Delta S = 60$  km
- C)  $\Delta S = 90$  km
- D)  $\Delta S = 80$  km

**QUESTÃO 36**

Muitas são as situações do nosso dia-a-dia em que percebemos a presença de ar. Quando sentimos a brisa suave no nosso rosto, quando o vento sopra forte balançando os galhos das árvores, quando respiramos e sentimos o ar entrando e saindo dos nossos pulmões, estamos percebendo a presença do ar. Sobre ele todas as afirmações abaixo estão corretas, **EXCETO**.

- A) Compressibilidade é a propriedade que o ar tem de diminuir de volume quando comprimido
- B) Elasticidade é a propriedade que o ar tem de voltar ao seu volume inicial, quando aumenta a compressão.
- C) Na expansibilidade, o ar tende a ocupar o maior espaço possível, aumentando de volume.
- D) Pressão atmosférica é a pressão que a massa de ar atmosférico exerce sobre os corpos existentes na superfície terrestre

**QUESTÃO 37**

As ligações realizadas entre metais e não metais são chamadas de:

- A) Covalentes
- B) Metálicas
- C) Iônicas
- D) Dativas

**QUESTÃO 38**

Em Física podemos descrever o movimento de um corpo matematicamente utilizando funções ou equações que relacionam a posição, a velocidade e a aceleração de um móvel com o tempo. Sobre esse assunto analise as afirmações abaixo:

- I- Posição é a localização de um móvel em relação a um determinado referencial
- II-  $\Delta S$  Representa o deslocamento de um móvel
- III- A diferença entre deslocamento e espaço percorrido é que no deslocamento levamos em consideração todo o percurso enquanto que no espaço percorrido só se consideram as posições inicial e final de um móvel
- IV- Representamos matematicamente o intervalo de tempo pela expressão:

$$\Delta t = t - t_0$$

Após análise das afirmações acima podemos concluir que:

- A) Apenas I, II e IV estão corretas
- B) I, II, III e IV estão corretas.
- C) Apenas II, III e IV estão corretas
- D) Apenas I, III e IV estão corretas

**QUESTÃO 39**

Um elemento químico que esteja no quarto período da tabela periódica tem:

- A) Quatro elétrons na última camada da eletrosfera
- B) Quatro camadas eletrônicas
- C) Quatro camadas eletrônicas e quatro elétrons na última camada da eletrosfera
- D) Não tem definição, pois depende da massa atômica.

**QUESTÃO 40**

A eletricidade é um fenômeno comum e natural. Mesmo antes do surgimento da vida, ela já estava presente em nosso planeta e se manifestava. O homem apenas a descobriu e desenvolveu formas de usá-la. Sobre esse assunto todas as afirmações abaixo são verdadeiras, **EXCETO**.

- A) A parte da matéria que se relaciona com a origem da eletricidade é o átomo
- B) Eletrostática é a parte da eletricidade que estuda os fenômenos associados às cargas elétricas em repouso
- C) A unidade da carga elétrica é o Coulomb (C)
- D) A força exercida entre duas cargas elétricas é chamada de força magnética