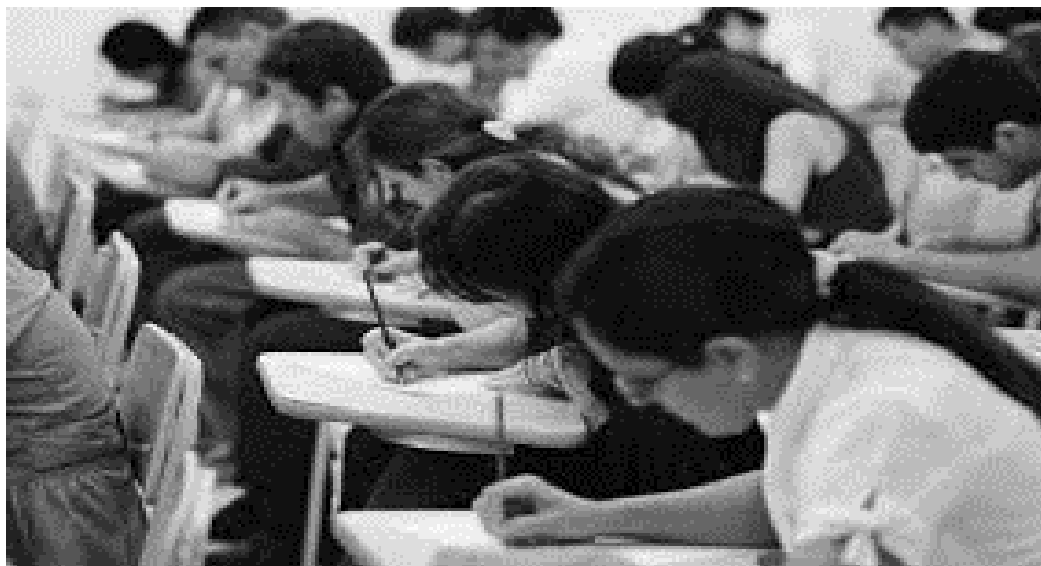


ESTADO DO MARANHÃO
PREFEITURA MUNICIPAL DE PRIMEIRA CRUZ
CONCURSO PÚBLICO PARA PROVIMENTOS DE CARGOS



CARGO

**PROFESSOR ENSINO
 FUNDAMENTAL –
 ANOS FINAIS
 (ARTES)**

TURNO: MANHÃ

CADERNO DE PROVA OBJETIVA

Leia atentamente as instruções abaixo.

01- Você recebeu do fiscal o seguinte material:

a) Este **Caderno**, com **40 (quarenta) questões** da Prova Objetiva, sem repetição ou falha, conforme distribuição abaixo. Examine se a prova está completa, se há falhas ou imperfeições gráficas que causem dúvidas.

Língua Portuguesa	Informática	Conhec. Pedagógicos	Conhec. Específicos
10	05	05	20

02- A prova terá duração de **3 (três horas)**.

03- No **Cartão de Respostas**, a marcação da alternativa correta deve ser feita cobrindo a letra e preenchendo todo o espaço interno do quadrado, com caneta esferográfica de tinta na cor **azul** ou **preta**, de forma contínua e densa.

Exemplo:

05- Para cada uma das questões objetivas, são apresentadas **4 (quatro) alternativas** classificadas com as letras (**A, B, C, D**), mas só uma responde adequadamente à questão proposta. Você só deve assinalar **uma alternativa**. A marcação em mais de uma alternativa anula a questão, mesmo que uma das respostas esteja correta.

06- **Será eliminado** do Concurso Público o candidato que:

a) Utilizar ou consultar cadernos, livros, notas de estudo, calculadoras, telefones celulares, pagers, walkmans, régua, esquadros, transferidores, compassos, MP3, Ipad e quaisquer outros recursos analógicos.

b) Ausentar-se da sala, a qualquer tempo, portando o **Cartão de Respostas**.

Observações: Por motivo de segurança, o candidato só poderá retirar-se da sala após 1 (uma) hora a partir do início da prova.

5.11.1. O candidato somente poderá levar o Caderno de Questões caso saia da sala de aplicação de sua prova nos últimos **30 (trinta) minutos**.

NOME DO (A) CANDIDATO (A): _____



MAIS INFORMAÇÕES:

Internet:

www.institutomachadodeassis.com.br

Telefone: (86) 3303-3146

E-mail: ima.primeiracruz2015@outlook.com

RASCUNHO

INSTITUTO MACHADO DE ASSIS – IMA

CONCURSO PÚBLICO PREFEITURA MUNICIPAL PRIMEIRA CRUZ-MA

01	02	03	04	05	06	07	08	09	10	11	12	13	14	15	16	17	18	19	20

21	22	23	24	25	26	27	28	29	30	31	32	33	34	35	36	37	38	39	40

FOLHA DE ANOTAÇÃO DO GABARITO - ATENÇÃO: Esta parte somente deverá ser destacada pelo fiscal da sala, após o término da prova

INSTITUTO
MACHADO DE ASSIS



LÍNGUA PORTUGUESA

QUESTÕES DE 1 A 10

INSTRUÇÃO:

Para responder a essas questões, assinale APENAS UMA ÚNICA alternativa correta e marque o número correspondente na Folha de Respostas.

AS QUESTÕES DE 1 A 10 ESTÃO RELACIONADAS AO TEXTO ABAIXO

TEXTO

1 Nessa sociedade neoliberal que respira uma cultura globocolonizadora, consumista, a
2 verdadeira cultura é substituída pelo entretenimento. Busca-se formar consumidores e não cidadãos.
3 Menos razão e mais emoção. Cultura é tudo aquilo que humaniza o nosso espírito e nossa consciência.
4 Ora, como o sistema multiplicará os seus lucros se as pessoas tiverem senso crítico e refinamento
5 espiritual?

6
7 A receita de sucesso do sistema é tornar o supérfluo necessário. Fazer com que o consumidor
8 prefira perder a cabeça a ver desaparecer das prateleiras o seu xampu preferido... Ninguém liga a
9 televisão para ver anúncios. Exceto a televisão a cabo, ninguém paga para ver televisão. Ela vive dos
10 anunciantes. Mas precisa de programas e telejornais para atrair o telespectador. Tudo bem pensado
11 para distraí-lo, entretê-lo, sem incomodá-lo e muito menos leva-lo a perceber que a realidade contém
12 fatos e verdades que o senso comum ignora.

13 Já pensou a televisão exibindo uma série sobre a dívida externa brasileira e seus efeitos na
14 economia nacional e na qualidade de vida do povo? Não daria ibope (....)

15 A força do sistema reside em seu poder de sedução. Ele mexe com a mente e o coração das
16 pessoas. Acena com riqueza fácil, beleza fácil, poder fácil, desde que se adotem os seus valores:
17 acumular, competir, ficar-na-sua, não se envolver com problemas alheios e causas coletiva. Imprima
18 à sua vida o doce embalo dos filmes de Hollywood. Ou você conhece algum vencedor sem uma boa
19 dose de egoísmo?

20 Assim, o sistema desumaniza. E quando a desumanização aparece na forma de violência
21 urbana (por que os pobres ficariam isentos da sedução da riqueza?), então o sistema grita: “Basta!
22 Desarmem-se!” Ora, como desarmar-se num sistema que induz a desamar? Conhece algum vencedor
23 preocupado com a sorte de 50 milhões de pobres e dos 21 milhões de miseráveis que existem no
24 Brasil?

FREI BETTO. Como deixar-se MOLDAR pelo sistema. IN: *caros Amigos*.



QUESTÃO 01

Da leitura do texto, pode-se inferir:

- A) Entretenimento e cultura são incompatíveis no mundo atual.
- B) O entretenimento destrói o senso crítico dos cidadãos conscientes.
- C) A cultura de massas é a solução contra o consumismo da sociedade neoliberal.
- D) O sistema entraria em crise se os cidadãos tivessem, pelo menos, capacidade de discernimento:

QUESTÃO 02

Para o autor,

- A) A conduta das pessoas leva a TV a emitir programas de baixa qualidade.
- B) Os cidadãos se voltam para o consumo como meio de esquecer os problemas sociais.
- C) Os modelos de sucesso impostos pela mídia revelam-se materialistas e desumanos.
- D) Os telespectadores são seduzidos pelos exemplos de sucesso fácil que presenciam no seu convívio social.

QUESTÃO 03

A alternativa em que a substituição, proposta à direita mantém o significado original do termo transcrito é:

- A) Isentos (L.21) - imunes.
- B) "consumista" (L.1) — desgastante.
- C) "supérfluo"(L.7) — abundante.
- D) "dose" (L.19) — mistura.

QUESTÃO 04

Pode ser retirado do texto, sem alterar o sentido do contexto, o termo:

- A) "seus" (L.13)
- B) "os" (L.4)
- C) "com" (L.15)
- D) "quando" (L.20)

QUESTÃO 05

Sobre a pontuação usada no texto pode-se afirmar:

- A) Os parênteses da linha 21 isolam uma reflexão.
- B) Os dois-pontos da linha 21 introduzem uma enumeração.
- C) As aspas da linha 21/22 indicam ironia.
- D) As reticências da linha 8 sugerem hesitação.

QUESTÃO 06

A alternativa em que há equivalência entre o termo transcrito e o que ele denota é:

- A) "de" (L.7) - dimensão.
- B) "para" (L.10) - direção.
- C) "sobre" (L.13) - assunto.
- D) "sem" (L.18) - referência.

QUESTÃO 07

Passando-se a oração "a verdadeira cultura é substituída pelo entretenimento." (L.1/L.2) para voz ativa, a forma verbal correspondente a "é substituída" ficará sendo:

- A) substituída.
- B) substituiu.
- C) substituirá.
- D) substitui.

QUESTÃO 08

Observe a frase:

"Cultura é tudo aquilo que humaniza o nosso espírito e a nossa consciência." (L.3)

Sobre a frase em destaque, é correto afirmar:

- A) O período é composto por coordenação e subordinação.
- B) O vocábulo "que" exerce função subjetiva.
- C) O termo "Cultura" é o agente da ação verbal.
- D) A palavra "tudo" modifica o nome.

QUESTÃO 09

Os termos "desde que" (L.16) e "Assim" (L.20), no texto, expressam, respectivamente, ideias de

- A) condição e conclusão.
- B) tempo e causa.
- C) concessão e explicação.
- D) alternância e comparação.

QUESTÃO 10

Exerce a mesma função sintática que o termo "de egoísmo" (L.19) a expressão:

- A) "das prateleiras" (L.8).
- B) "da riqueza" (L.21).
- C) "do povo" (L.14).
- D) "da sedução" (L.21).



INFORMÁTICA

QUESTÕES DE 11 A 15

QUESTÃO 11

Sobre hardware e software, analise:

- I- O Software refere-se a todos os elementos de programação de um sistema de computação, isto é, todos os programas, sejam de aplicação ou básicos do sistema, contrastando com a parte física e visível do sistema, o hardware.
- II- O Hardware é um conjunto de equipamentos que constituem o computador. Trata-se da parte física do sistema, todos seus elementos visíveis, partes mecânicas, elétricas, magnéticas, entre outros. Contrasta com a outra parte do sistema de computação, o software.

- A) Apenas a afirmativa I está correta.
- B) Apenas a afirmativa II está correta.
- C) As afirmativas I e II estão corretas.
- D) As afirmativas I e II estão incorretas.

QUESTÃO 12

O formato padrão ao salvar um arquivo de texto do aplicativo BrOffice Writer é:

- A) doc
- B) docx
- C) xls
- D) odt

QUESTÃO 13

No Microsoft Word 2010 a função do atalho **Ctrl+W** é:

- A) Refazer a última ação feita.
- B) Fechar o documento sendo editado.
- C) Localizar um trecho de texto no documento.
- D) Alinhar o texto selecionado à direita.

QUESTÃO 14

Sobre o aplicativo Microsoft Excel 2010 analise as afirmativas abaixo:

- I- A função **=SOMA** permite somar apenas os valores de um intervalo contíguo.
- II- A função **=EXATO** compara se dois textos são diferentes.
- III- A função **=CONT.SE** conta o número de células que respeitam um certo critério.

- A) Apenas as afirmativas I e II são falsas.
- B) Apenas as afirmativas II e III são falsas.
- C) Apenas a afirmativa I é falsa.
- D) Nenhuma afirmativa é falsa.

QUESTÃO 15

O Backdoor é um programa que:

- A) Monitora as atividades do usuário e envia essas informações à terceiros.
- B) Permite que o computador tenha uma proteção a mais contra-ataques de terceiros.
- C) Envia mensagens eletrônicas indesejadas por ou não solicitadas, muito utilizado para a propagação de outras ameaças.
- D) Permite que um invasor tenha acesso a um computador comprometido.



CONHECIMENTOS PEDAGÓGICOS

QUESTÕES DE 16 A 20

QUESTÃO 16

“Embora uma tecnologia do ensino se ocupe principalmente com o comportamento do aluno, existem outras figuras no mundo da educação às quais se aplica uma análise experimental.” (SKINNER, 1972,p.217)

O trecho acima faz parte de uma das publicações de SKINNER, “O comportamento do sistema”. As ideias do referido autor fundamenta a tendência pedagógica:

- A) Tradicional
- B) Tecnista
- C) Crítico Social dos Conteúdos
- D) Libertadora

QUESTÃO 17

A Tendência _____ tem suas origens, no movimento da educação popular, no final dos anos 50 e início dos anos 60, quando foi interrompida pelo golpe militar de 1964, e retorna seu desenvolvimento no final dos anos 70 e início dos anos 80.

O termo que preenche corretamente a lacuna é:

- A) Tradicional
- B) Libertadora
- C) Crítico Social dos Conteúdos
- D) Libertadora

QUESTÃO 18

O currículo é uma práxis, é a expressão da função socializadora e cultural da educação. Sendo assim, as funções que o currículo cumpre, como expressão do projeto cultural e da socialização são realizadas por meio de seus conteúdos e das práticas que giram em torno de si.

Pode-se afirmar que o texto acima retrata uma concepção de currículo:

- A) Crítica
- B) Tradicional
- C) Estrutural
- D) Formal

QUESTÃO 19

Nas técnicas de ensino individualizado a ênfase é colocada no indivíduo e atende os seguintes princípios, EXCETO:

- A) do ritmo próprio
- B) da resposta ativa
- C) da verificação imediata
- D) das possibilidades que o indivíduo traz de interagir com o outro.

QUESTÃO 20

Esta estratégia mobiliza de forma significativa os alunos, que se sentem valorizadas e encontram nessa atividade um espaço de socialização de seus pensamentos e compreensão das relações sociais de que fazem parte. Para que esta estratégia aconteça de forma satisfatória é preciso que o tema em análise seja conhecido por todos, sobretudo pelo professor. Contribui para a independência intelectual do aluno ao colocá-lo diante de situações de contraste, nas quais é preciso tomar posições fundamentais.

A estratégia caracterizada no texto acima é:

- A) Seminário
- B) Debate
- C) Pesquisa
- D) Auto avaliação



CONHECIMENTOS ESPECÍFICOS

QUESTÕES DE 21 A 40

QUESTÃO 21

Pode-se dizer que ela foi uma tendência da arte, principalmente francesa, que dominou o fim do século passado. Investido de um realismo mais objetivo, foi uma reação ao romantismo da época. De certa forma, preparou o caminho para futuras manifestações artísticas além de revelar nomes importantes. O mais importante para os artistas são os efeitos visuais, a impressão imediata da imagem, a fixação desse instante único, pois o momento seguinte será certamente diferente. O prazer de pintar ao ar livre pode ser explicado pela importância dada ao fenômeno da luz. Os adeptos desta corrente usavam cores vivas e puras, justapondo-as nas telas, visando obter os meios-tons desejados, dando sempre a impressão de captar a luz refletida em superfícies naturais. As formas desaparecem não mais se percebem os contornos, permanecendo no quadro apenas borrões de tinta. Este texto refere-se ao:

- A) Impressionismo
- B) Abstracionismo
- C) Maneirismo
- D) Expressionismo

QUESTÃO 22

O convívio com a arte é fundamental para o desenvolvimento pleno do indivíduo e pertence a sua história desde os primórdios da vida humana. Todas as considerações sobre o ensino da arte estão corretas, **EXCETO**.

- A) No início dos anos sessenta, a ideia do desenvolvimento espontâneo na expressão artística presente no ensino das artes foi questionada e buscou-se definir, em uma nova reflexão, a contribuição da arte no processo educacional do ser humano. Essa reflexão, entre outros fatores, visou à investigação da natureza da arte como forma de conhecimento.
- B) No aprendizado do fazer artístico, o professor introduz os alunos na gramática da linguagem da arte; isto indica que um aprendizado em arte tem como objeto de conhecimento a própria arte.
- C) No ensino da Arte, o educador exerce um papel de mediação entre a arte e o aprendiz;
- D) A melhor maneira de se ensinar arte é através da criação livre da criança. Devemos deixá-las fazer o que bem entendem na aula de educação artística, sem tentarmos orientá-las, pois qualquer tentativa de orientação pode macular o poder criador infantil.

QUESTÃO 23

A Leitura Interpretativa de uma obra de arte é um momento muito rico, em que não existe certo nem errado. Durante esta leitura é possível a cada espectador colocar o que pensa sobre a obra que está vendo, pois cada ser humano percebe, vê e sente uma obra de Arte de acordo com sua história de vida, com o que já sabe e conhece sobre arte. Analise as afirmações abaixo:

- I. Considerando a arte como linguagem codificada e que cada linguagem de arte tem o seu código específico, pode-se dizer que o artista no seu fazer artístico utiliza estes códigos de maneira original e assim produz uma linguagem no interior da linguagem da arte;
- II. Na leitura de uma determinada obra de arte criamos em nossa interioridade um sentido permeado por significações; isto significa que a leitura da obra provoca em nós uma profusão de questões;
- III. A afirmação de que a obra de arte é ao mesmo tempo intemporal e temporal significa dizer que a obra de arte possui a marca do humano universal e é datada;
- IV. A arte ensina que nossas experiências geram um movimento de transformação permanente, portanto faz-se necessário reordenar nossas referências a cada momento; o que nos leva a perceber que criar e conhecer são indissociáveis e para tanto é preciso ser flexível.

Após análise das afirmações acima podemos concluir que:

- A) Apenas I, II e III estão corretas
- B) I, II, III e IV estão corretas.
- C) Apenas I, III e IV estão corretas
- D) Apenas II, III e IV estão corretas

QUESTÃO 24

Um movimento artístico é caracterizado por ideias comuns, data de criação, local, participantes e, em alguns casos, por um manifesto. Sobre as correntes e a produção artística todas as afirmações abaixo estão corretas, **EXCETO**.

- A) Considerando-se o seguinte conceito: a arte deve ser entendida a partir da relação do artista com o mundo e com os outros homens, resultante de uma forma peculiar que o ser humano tem de perceber, conhecer e expressar essa relação. Este conceito refere-se aos princípios da corrente teórica denominada de Fenomenológica.
- B) O barroco foi um importante movimento artístico nos séculos XVI e XVII, sua principal característica é defender a ideia de beleza baseada no contraste, no exagero e na emocionalidade.
- C) Movimento artístico que contestava a influência da mídia na sociedade contemporânea é o denominado Pop arte.
- D) O movimento artístico que utilizou o figurativo em diálogo com a psicologia denomina-se Surrealismo.

**QUESTÃO 25**

A tela abaixo se chama se chama “O Almoço dos Remadores” de 1881 e é de um artista impressionista chamado de:



- A) Manet
- B) Monet
- C) Renoir
- D) Edgar Degas

QUESTÃO 26

Do mesmo jeito que aprendemos a ler, decodificar a linguagem verbal, ou seja, as letras, palavras, frases, etc., precisamos aprender a ler obras de Arte. E como realizar a leitura de uma obra de Arte? É muito importante ressaltar que não existe um único caminho para a leitura de obras de Arte, mas durante essa leitura é importante levantar aspectos relacionados à leitura formal que consiste em observar os elementos que compõem e formam a obra de Arte, ou seja, observar todos os elementos expressivos abaixo, **EXCETO**.

- A) A linha
- B) A cor
- C) O volume
- D) A transpectiva.

QUESTÃO 27

A metodologia é resultante da necessidade específica de garantir à disciplina de arte o uso cada vez mais eficaz das técnicas de procedimento de que dispõem por metodologia do ensino de arte entendemos todas as afirmações abaixo, **EXCETO**.

- A) Os encaminhamentos educativos das práticas de aulas artísticas e estéticas.
- B) Um conjunto de ideias e teorias educativas em arte transformadas em opções e atos que são concretizados em projetos ou no desenvolvimento das aulas de arte.
- C) Escolhas profissionais do professor quanto aos assuntos em arte, contextualizados e a serem trabalhados com os alunos nos cursos.
- D) As escolhas de materiais e meios de comunicação para a produção artística e estética nas aulas.

QUESTÃO 28

Metodologia é um todo integrado por nossa concepção de arte, educação e de sua relação; pelo conteúdo escolhido pelo professor; pelas condições objetivas de trabalho e pelos objetivos. Assim possibilitar e orientar o desenvolvimento estético de crianças e jovens, objetivando o crescimento de seu poder de percepção, criação e compreensão das diferentes linguagens artísticas, requer que o professor de arte:

- A) Saiba organizar e graduar os conteúdos tanto no sentido do fazer quanto no do apreciar a arte;
- B) Levar em conta e ficar atento às características da faixa etária, aos interesses e aos saberes dos alunos;
- C) Tomar como modelo para seus alunos os padrões estéticos da arte erudita;
- D) Preocupar-se em tornar a arte sempre presente na sala de aula.

QUESTÃO 29

Na segunda década do século XX, dois artistas desempenharam no Brasil um papel precursor do que viria a ser a estética modernista celebrada na Semana de Arte Moderna. São eles:

- A) Tarsila Amaral e Alfredo Volpi;
- B) Anita Malfatti e Lasar Segall;
- C) Alfredo Volpi e Lasar Segal;
- D) Tarsila Amaral e Cândido Portinari.



QUESTÃO 30

Um dos períodos mais fascinantes da história humana é a Pré-História. Esse período não foi registrado por nenhum documento escrito, pois é exatamente a época anterior à escrita. Neste período são encontrados desenhos, pinturas e relevos realizados em rochas: a chamada arte rupestre. Quanto a este tipo de manifestação artística, pode-se afirmar que:

- A) Tem o mesmo significado que o grafismo infantil;
- B) É praticada pelas populações indígenas brasileiras atuais;
- C) É naturalista, com predomínio da representação de vegetais;
- D) Está presente em extensas áreas do Brasil;

QUESTÃO 31

Portinari expressava em suas obras o papel que os artistas da época propunham: denunciar as desigualdades da sociedade brasileira e as consequências desse desequilíbrio. Ora imprimia características do cubismo, do surrealismo, ora dos pintores muralistas mexicanos, sem nunca se distanciar da arte figurativa e das tradições da pintura. É bastante evidente sua influência expressionista. O resultado é uma arte de características modernas Mesclando diversas tendências artísticas. Ele teve a coragem de pintar cerca de 5 mil obras. Faleceu em 1962 aos 59 anos, vítima de intoxicação provocada pelas tintas a óleo que utilizava. Qual destas obras não é de Portinari?

- A) Retirantes.
- B) Café
- C) Abapuru
- D) Menino de Brodóski.

QUESTÃO 32

Qual é o nome dado ao movimento artístico do século XV, no qual o homem torna-se o centro do universo, cuja inteligência é a primeira de suas qualidades e em muitos casos substitui a fé?

- A) Romantismo
- B) Expressionismo.
- C) Renascimento.
- D) Impressionismo

QUESTÃO 33

Foi através da pintura que as ideias do surrealismo foram mais bem expressadas. Através da tela e das tintas, os artistas plásticos colocam suas emoções, seu inconsciente e representavam o mundo concreto. Alguns artistas se destacaram nas artes plásticas dentre eles Salvador Dali. Todas as telas abaixo são deste artista surrealista, **EXCETO**.

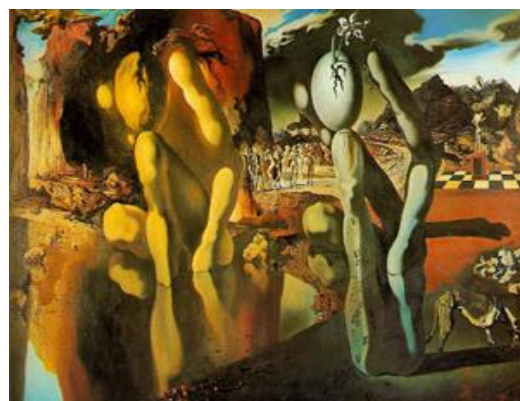
A)



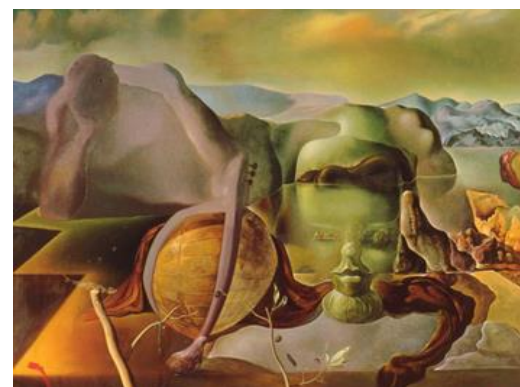
B)



C)



D)





QUESTÃO 34

Cores são **percepções visuais** através das células cones, que transmitem ao nervo ótico as impressões que vão direto ao sistema nervoso. Sobre a cor todas as afirmações abaixo estão corretas, **EXCETO**.

- A) Uma cor não pode ser definida como uma entidade isolada, porque a percepção que temos de uma determinada cor pode alterar quando ela se encontra perto de outra cor que é sua complementar.
- B) A cor tem muito a ver com a iluminação, e com o período do dia, quando estamos acostumados com uma determinada cor, o nosso cérebro vai corrigir esta cor automaticamente pela cor já existente.
- C) A ciência da cor está relacionada com os diversos aspectos da cor em várias áreas, como iluminação, pintura, artes gráficas, arquitetura, cinema, etc.
- D) As cores quentes são aquelas que transmitem uma sensação de calor, como o azul e violeta que dão também uma sensação de proximidade.

QUESTÃO 35

No que se refere à produção artística nas artes visuais, assinale a alternativa **CORRETA**.

- A) A história pessoal e social pouco interfere no processo da produção artística de uma pessoa.
- B) Quando pinta, desenha ou cria uma escultura, o artista organiza espaços, define formas, compõem planos e produz artisticamente.
- C) São consideradas parte de uma produção artística aqueles objetos sem utilidade prática, criados exclusivamente para estimular a sensibilidade ou causar prazer estético.
- D) A exposição da produção artística está restrita aos museus, local apropriada para apresentação e divulgação das obras.

QUESTÃO 36

A propósito das qualidades do som todas as afirmações abaixo estão corretas, **EXCETO**.

- A) A altura determina se o som é grave, médio ou agudo.
- B) A duração é o grau de entonação que indica com precisão sons fortes e fracos.
- C) O timbre diferencia qual objeto, pessoa ou instrumento produziu o som.
- D) A intensidade é o grau de força empregado na repercussão.

QUESTÃO 37

No Brasil, a arte abstrata ganhou força a partir da I Bienal de São Paulo (1951). Entre os artistas brasileiros de arte abstrata, podemos destacar: Iberê Camargo. Todas as telas abaixo são deste artista, **EXCETO**.

A)



B)



C)



D)



**QUESTÃO 38**

O movimento é o único meio indispensável à dança. A expressão que conseguimos dar ao movimento na dança varia conforme diversos fatores, entre eles o grau de energia que empregamos ao realizá-lo, a velocidade que imprimimos e o desenho desse movimento. Sobre movimento, todas as afirmações abaixo estão corretas, **EXCETO**.

- A) Ao realizar o movimento de andar pela sala, por exemplo, se a energia que empregamos é inferior à necessária, ela poderá expressar cansaço, desânimo ou doença.
- B) Quanto à velocidade que empregamos ao realizar um movimento, podemos classificá-la em *inferior* à necessária, *superior* à necessária e *exata*.
- C) Para expressar comodidade através de um movimento, devemos utilizar energia exata, velocidade inferior e desenho curvo.
- D) Conscientizar um movimento significa percebê-lo, incorporá-lo, conhecê-lo tanto através dos movimentos como dos sentimentos, ou seja, de como ele acontece.

QUESTÃO 39

As linguagens artísticas possuem um sistema próprio de organização. A linguagem visual também possui um código que são os elementos que servem para formar a sua mensagem. Com relação aos elementos que compõem a linguagem visual, assinale a alternativa **CORRETA**.

- A) As linhas definem as figuras e as formas. As figuras que têm dois lados idênticos são chamadas assimétricas.
- B) A aplicação da proporção, ou seja, das relações matemáticas em uma figura, cria um clima estranho e inquietante no observador.
- C) A linha é um elemento visual que, traçada sobre uma superfície, pode sugerir movimento e ritmo, comunicar sentimentos e sensações.
- D) O efeito de espaço pode ser definido também pelo desenho, com menor detalhamento dos objetos mais próximos e maior detalhamento dos objetos mais distantes.

QUESTÃO 40

O som é um fenômeno acústico que consiste na propagação de ondas sonoras produzidas por um corpo físico que vibra em meio flexível, especialmente o ar. O timbre, ou cor, é uma propriedade característica do som. Assinale a alternativa que corresponde ao conceito de timbre.

- A) É a quantidade de sons emitidos ao mesmo tempo, determinando a massa sonora.
- B) É a propriedade de ser grave ou agudo, estando relacionada à quantidade de vibrações do corpo sonoro.
- C) É o que permite distinguir uma mesma nota tocada por diferentes instrumentos.
- D) É a propriedade de ser forte ou fraco, estando relacionada à amplitude da onda sonora.