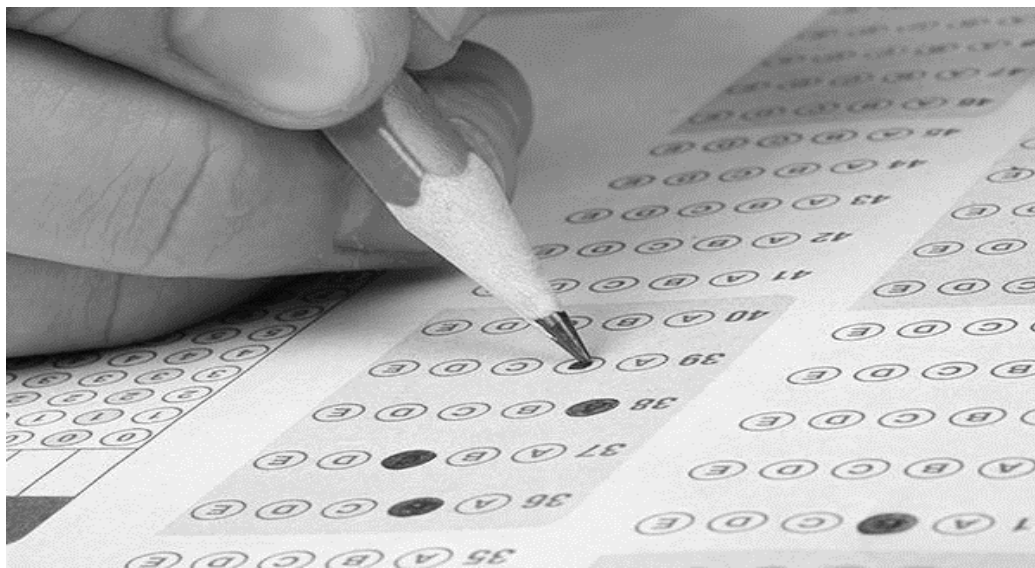


**ESTADO DO PIAUÍ**  
**PREFEITURA MUNICIPAL DE ANISIO DE ABREU**  
**CONCURSO PÚBLICO PARA PROVIMENTOS DE CARGOS**



**CARGO**

**PROFESSOR DE  
GEOGRAFIA**

**TURNO: MANHÃ**

**CADERNO DE PROVA OBJETIVA**

Leia atentamente as instruções abaixo.

01- Você recebeu do fiscal o seguinte material:

a) Este **Caderno**, com **40 (quarenta) questões** da Prova Objetiva, sem repetição ou falha, conforme distribuição abaixo. Examine se a prova está completa, se há falhas ou imperfeições gráficas que causem dúvidas.

Língua Portuguesa	Informática	Conhec. Pedagógicos	Conhec. Específicos
10	05	10	20

02- A prova terá duração de **3 (três horas)**.

03- No **Cartão de Respostas**, a marcação da alternativa correta deve ser feita cobrindo a letra e preenchendo todo o espaço interno do quadrado, com caneta esferográfica de tinta na cor **azul** ou **preta**, de forma contínua e densa.

Exemplo:



05- Para cada uma das questões objetivas, são apresentadas **4 (quatro) alternativas** classificadas com as letras **(A, B, C, D)**, mas só uma responde adequadamente à questão proposta. Você só deve assinalar **uma alternativa**. A marcação em mais de uma alternativa anula a questão, mesmo que uma das respostas esteja correta.

06- **Será eliminado** do Concurso Público o candidato que:

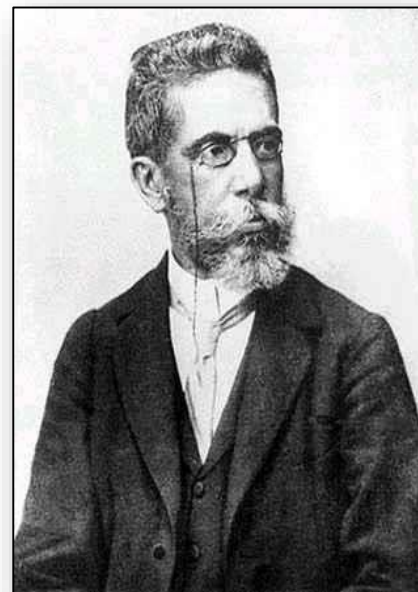
a) Utilizar ou consultar cadernos, livros, notas de estudo, calculadoras, telefones celulares, pagers, walkmans, régua, esquadros, transferidores, compassos, MP3, Ipod, Ipad e quaisquer outros recursos analógicos.

b) Ausentar-se da sala, a qualquer tempo, portando o **Cartão de Respostas**.

**Observações: Por motivo de segurança, o candidato só poderá retirar-se da sala após 1 (uma) hora a partir do início da prova.**

5.11.1. O candidato somente poderá levar o Caderno de Questões caso saia da sala de aplicação de sua prova nos últimos **30 (trinta) minutos**.

**NOME DO (A) CANDIDATO (A):** \_\_\_\_\_



**MAIS INFORMAÇÕES:**

Internet:

[www.institutomachadodeassis.com.br](http://www.institutomachadodeassis.com.br)

Telefone: (86) 3303-3146

E-mail: ima.anisiodeabreu2015@outlook.com

**RASCUNHO**

**INSTITUTO MACHADO DE ASSIS – IMA**

**CONCURSO PÚBLICO PREFEITURA MUNICIPAL ANISIO ABREU-PI**

01	02	03	04	05	06	07	08	09	10	11	12	13	14	15	16	17	18	19	20	
21	22	23	24	25	26	27	28	29	30	31	32	33	34	35	36	37	38	39	40	

FOLHA DE ANOTAÇÃO DO GABARITO - ATENÇÃO: Esta parte somente deverá ser destacada pelo fiscal da sala, após o término da prova



# LÍNGUA PORTUGUESA

# QUESTÕES DE 1 A 10

## INSTRUÇÃO:

Para responder a essas questões, assinale APENAS UMA ÚNICA alternativa correta e marque o número correspondente na Folha de Respostas.

### AS QUESTÕES DE 1 A 5 ESTÃO RELACIONADAS AO TEXTO ABAIXO

#### TEXTO

1 Não é mais possível *miopizar* a realidade. Esse verbo, *miopizar*, ressignificação do  
2 educador pernambucano Paulo Freire, chama a nossa atenção para algo que não se refere a  
3 uma ilusão de ótica, mas, isto sim, a uma ilusão de ética. É uma ilusão provocada por uma  
4 ética que aceita a noção do fatalismo da legitimação calma e tranquila de benefícios e  
5 vantagens sociais exclusivos para alguns poucos, enquanto a maioria gritante se reduz a  
6 meros sobreviventes frágeis desse processo de exclusão. A quebra dessa "ilusão de ética"  
7 principia pela certeza de que é possível, na vida compartilhada (seja nas organizações, seja  
8 na sociedade em geral), a criação do bem-estar coletivo e do "bem estar" individual.

9 *Estar bem* é não impedirem a manifestação do meu pensamento livre e da minha  
10 individualidade responsável; é não constrangerem o meu corpo com a violência da fome e  
11 a agressão da doença sem socorro; *estar bem* é não ser vitimado pela falta de emprego, não  
12 ser humilhado pela ausência de estudo, não ser desprovido de um lazer sadio.

13 *Estar bem* é não ser mortalmente ferido pela discriminação de qualquer tipo nem  
14 violentado pelo embaraço traumático de minha religiosidade, minha sexualidade, minha  
15 amorosidade, minha liberdade.

16 *Estar bem* é não deixar que apodreçam a minha esperança nem extirpem minha  
17 humanidade e a sacralidade de minha vida. *Estar bem* é estar em paz. Porém não existe paz  
18 individual e solitária. Por isso, é preciso que à Paz (para que ela se efetive) se acresça a  
19 Justiça. Mas o que é Justiça? É todos terem paz.

CORTELLA, Mario Sérgio. Ética? E eu com isso? In: Presente!: revista de educação. Adaptado.

**QUESTÃO 01**

É impossível apresentar dados comprobatórios de que o texto apresenta:

- A) Uma concepção de ética voltada para o bem-estar coletivo.
- B) Uma crítica aos que aceitam o retrato desalentador da exclusão social.
- C) Um enfoque da sociedade que se caracteriza por valores desumanizantes.
- D) A ideia de que estar bem individualmente prescinde de condições favoráveis a todos.

**QUESTÃO 02**

Sobre o texto, é verdadeiro o que se afirma em:

- A) "Não é mais possível *miopizar* a realidade." (L.1) é uma constatação posta em xeque ao longo do desenvolvimento temático.
- B) "Porém não existe paz individual e solitária." (L.17/18) prediz, por meio do conector oracional, uma ressalva ao que foi afirmado antes.
- C) "enquanto a maioria gritante se reduz a meros sobreviventes frágeis desse processo de exclusão." (L.5/6) encerra uma visão fantasiosa da realidade enfocada.
- D) "A quebra dessa 'ilusão de ética' principia pela certeza de que é possível, na vida compartilhada [...], a criação do bem-estar coletivo e do 'bem estar' individual." (L.6/8) contrapõe o conceito de "bem-estar" coletivo ao de "bem estar" individual.

**QUESTÃO 03**

O enunciador, na construção do seu discurso,

- A) Mostra-se impassível na análise da realidade enfocada.
- B) Estrutura os parágrafos a partir de posicionamentos filosóficos nem sempre abonados integralmente.
- C) Sinaliza, por meio de frases negativas, o que, inversamente, constitui a inclusão social.
- D) Apresenta, em certos trechos, pontuação emotiva e aproveitamento do nível coloquial da linguagem.

**QUESTÃO 04**

A alternativa que contém a afirmativa correta é a:

- A) "impedirem" (L.9) é uma forma verbal anunciadora da determinação do sujeito da oração.
- B) "mais" (L.1) não tem valor temporal, não podendo ser substituído por já, ainda que sejam feitos alguns ajustes na frase.
- C) "com a violência da fome e a agressão da doença sem socorro" (L.10/11) expressa ideia de acréscimo.
- D) "Por isso" (L.18) é um elemento de coesão textual que introduz, no contexto, uma retificação.

**QUESTÃO 05**

No que se refere aos recursos da língua usados no texto, está correto o que se afirma em:

- A) A oração "que não se refere a uma ilusão de ótica" (L../3) é uma subordinada substantiva.
- B) A palavra "gritante" (L.5) qualifica "maioria" (L.5) com valor semântico superlativo.
- C) O vocábulo "seja" (L.7), nas duas ocorrências, é formado por derivação regressiva.
- D) O termo "quebra" (L.6) tem processo de formação igual ao vocábulo "certeza" (l.6).



**AS QUESTÕES DE 6 A 10 ESTÃO RELACIONADAS AO TEXTO ABAIXO**

**TEXTO:**

1 Houve, no passado, muitas batalhas sobre o que deveria ser o domínio correto dos direitos humanos — alguns tentando confinar a lista de temas à liberdade política e aos direitos civis, e outros argumentando que se deveria concentrar somente no direito a emprego, comida, salário, educação, etc. De fato, alguns encontros internacionais, como a Conferência Mundial de Direitos Humanos em Viena, em 1993, acabaram em caos, justamente por causa das batalhas sobre o alcance desses temas.

7 Algumas violações se encaixam mais facilmente no formato de exclusão do que outras. Não é preciso, contudo, discutir toda violação de direitos humanos sob todos os títulos, e, nesta ocasião em que estamos nos concentrando em "incluir o excluído", é correto que nosso foco deva estar nesses problemas que se encaixam naturalmente sob a descrição de violação através da exclusão.

12 A conclusão básica é que precisamos estar conscientes de dois tipos de injustiça — da exclusão injusta e também da inclusão injusta — e não devemos confundir as duas. Da forma como ocorrem, muitos dos casos mais extremos de violação dos direitos humanos, como a negação às liberdades básicas, tortura, prisão sem julgamento, privação do direito de votar, por um lado, e fome ou ausência completa de cuidados médicos, por outro, podem muito bem ser discutidos dentro do formato da "exclusão". Devemos, porém, abrir espaço também para aquelas violações dos direitos humanos que incluem trabalho escravo, trabalho exaustivo, semiescavidão infantil, problemas ambientais, etc, que são mais bem encaixados na categoria

20 de "inclusão injusta"

SEN, Amartya; KLIKSBURG, Bernardo. As pessoas em primeiro lugar: a ética do desenvolvimento e os problemas do mundo globalizado. Tradução Bernardo Ajzenberg e Carlos Eduardo Luis da Silva. São Paulo: Companhia das Letras, 2010. Tradução de: *Primeiro la gente: una mirada desde la ética GB desarrollo a los principales problemas del mundo globalizado. Adaptado.*



### QUESTÃO 06

Em relação ao anterior, é correto afirmar que esse texto:

- A) Vê a exclusão social, ao contrário do outro, como algo antigo e de difícil reversão.
- B) Analisa, diferentemente do primeiro, as causas dos diversos processos de exclusão social.
- C) Insinua, em oposição ao outro, que a inclusão social normalmente ocorre de forma injusta.
- D) Trabalha com o mesmo eixo temático do seu antecedente, mas sob outro enfoque.

### QUESTÃO 07

O conector "e" tem valor adversativo no fragmento transcrito em:

- A) "...e outros argumentando que se deveria concentrar somente no direito a emprego, comida, salário, educação, etc;" (L.3/4).
- B) "...e, nesta ocasião em que estamos nos concentrando em 'incluir o excluído", é correto que nosso foco deva estar nesses problemas que se encaixam naturalmente sob a descrição de violação através da exclusão." (L.9/11).
- C) "A conclusão básica é que precisamos estar conscientes de dois tipos de injustiça — da exclusão injusta e também da inclusão injusta" (L.12/13).
- D) "...e não devemos confundir as duas." (L.13).

### QUESTÃO 08

Marque a alternativa que contém a afirmação correta:

- A) A expressão "muitas batalhas" (L.1), que complementa "Houve" (L.1), mudará de função sintática caso haja a substituição dessa forma verbal pela sua correlata Existiu.
- B) A presença da preposição a, em "a lista de temas" (L.2). "à liberdade política" (L.2) e "aos direitos civis" (L.3/4), indica que são três os complementos de "confinar" (L.2).
- C) A ausência da preposição a antes dos demais nomes da série iniciada pelo vocábulo "emprego" (L.3/4) é gramaticalmente incorreta.
- D) A oração "que precisamos estar conscientes de dois tipos de injustiça" (L. 12) tem valor substantivo por ser uma oração subjetiva.

### QUESTÃO 09

O verbo é uma importante marca linguística do discurso, que expressa diferentes ideias e, através de suas flexões, informa voz, pessoa, modo, tempo e número em que está sendo usado, além de outra categoria: o aspecto.

A partir dessa informação, está correto o que se afirma sobre a forma verbal transcrita em:

- A) "deveria ser" (L.1) indica a incerteza de um iate passado mediante certa condição.
- B) "acabaram" (L.5) sinaliza a existência de indeterminação do sujeito da oração.
- C) "ocorrem" (L.14) está no plural, concordando com o mesmo sujeito de "podem" (L.16).
- D) "deva estar" (L.10) é uma locução verbal que faz parte de uma oração optativa.

### QUESTÃO 10

Em:

- I. "...Não é preciso, **contudo**, discutir toda violação de direitos humanos sob todos os títulos," (L.8).
- II. "Devemos, **porém**, abrir espaço também para aquelas violações dos direitos humanos..." (L.17/18)

Os conectivos em negrito, nos fragmentos em destaque, estabelecem, respectivamente, as relações de:

- A) Conclusão e adição
- B) Ressalva e ressalva
- C) Explicação e oposição
- D) Adversidade e alternativa.

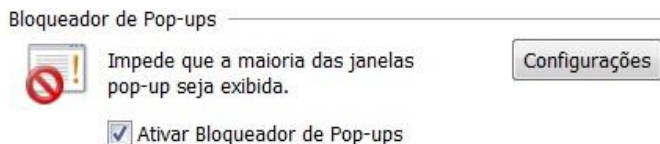


# INFORMÁTICA

# QUESTÕES DE 11 A 15

## QUESTÃO 11

No Internet Explorer 8 o usuário que deseja utilizar a opção abaixo de bloquear as janelas Pop-ups, deverá ir no caminho:



- A) Abrir o menu **Ferramentas**, depois em **Opções da Internet** na Aba **Segurança**.
- B) Abrir o menu **Ferramentas**, depois em **Opções da Internet** na Aba **Geral**.
- C) Abrir o menu **Ferramentas**, depois em **Opções da Internet** na Aba **Privacidade**.
- D) Abrir o menu **Ferramentas**, depois em **Opções da Internet** na Aba **Avançadas**.

## QUESTÃO 12

Analise as seguintes afirmações com relação a software e hardware e assinale a alternativa correta:

- I. Os dispositivos de alta velocidade, como discos rígidos e placas de vídeos, são conectados ao processador.
  - II. Processar e controlar as instruções executadas no computador é tarefa típica da unidade de aritmética e lógica.
  - III. O processador também é chamado de CPU ou UCP.
- A) Todas as afirmativas são verdadeiras.
  - B) Apenas as afirmativas I e II são falsas.
  - C) Apenas a afirmativa III é falsa.
  - D) Apenas as afirmativas I e III são verdadeiras.

## QUESTÃO 13

Pedro possui uma pasta de arquivos em seu computador que totalizam 2,5GB. A mídia de backup adequada para realizar uma cópia de toda a pasta é:

- A) CD-R
- B) Memória CACHE
- C) Um Pen Driver com capacidade de 2.000MB
- D) DVD-RW

## QUESTÃO 14

Analise as seguintes afirmações com relação aos componentes fundamentais de um computador e assinale a alternativa correta:

- I. A Memória Principal é o componente interno à UCP, responsável pelo armazenamento de dados.
  - II. O Barramento é o caminho físico pelo qual os dados são transferidos entre os componentes do sistema de computação.
  - III. Cada processador é composto por uma Unidade Lógica Aritmética também chamado de UCP.
- A) Apenas a afirmativa II é verdadeira.
  - B) Apenas a afirmativa III é verdadeira.
  - C) Apenas as afirmativas II e III são verdadeiras.
  - D) Todas as afirmativas são verdadeiras.

## QUESTÃO 15

No Microsoft Word 2010, a tecla de atalho **CTRL+F1** permite:

- A) Exibir o menu de atalho do item selecionado.
- B) Expandir ou recolher a Faixa de Opções.
- C) Exibe a caixa de diálogo *Abrir*.
- D) Maximiza ou restaura a janela selecionada.



# CONHECIMENTOS PEDAGÓGICOS

# QUESTÕES DE 16 A 25

## QUESTÃO 16

Analise os itens abaixo.

I - A escola tem a tarefa de garantir a apropriação crítica do conhecimento científico e universal, tornando-se uma arma de luta importante.

II - A classe trabalhadora deve apropriar-se do saber.

III - Adota o método dialético, esse que é visto como o responsável pelo confronto entre as experiências pessoais e o conteúdo transmitido na escola.

Os itens I, II e III caracterizam a Tendência:

- A) Tradicional
- B) Libertária
- C) Crítico Social dos Conteúdos
- D) Renovada Progressivista

## QUESTÃO 17

Doutor em Filosofia, defendia ser de vital importância que a educação não se restringisse ao ensino do conhecimento como algo acabado – mas que o saber e as habilidades que os estudantes adquirem possam ser integrados à sua vida como cidadão, pessoa, ser humano. Esta junção do ensino com a prática cotidiana foi sua grande contribuição para a Escola Filosófica do Pragmatismo.

O texto acima faz referência ao John Dewey, um dos maiores pensadores da humanidade, suas ideias muito influenciou o pensamento pedagógico brasileiro. Dewey tornou um dos principais pensadores da tendência:

- A) Tradicional
- B) Renovada Progressivista
- C) Tecnicista
- D) Crítico social dos conteúdos

## QUESTÃO 18

É INCORRETO sobre Projeto Político Pedagógico:

- A) É um conjunto de planos e projetos de professores.
- B) Tem como propósito a explicitação dos fundamentos teóricos-metodológicos, dos objetivos, do tipo de organização e das formas de implementação e de avaliação institucional.
- C) Trata-se de um instrumento que permite clarificar a ação educativa da instituição educacional em sua totalidade.
- D) Não é modismo e nem é documento para ficar engavetado.

## QUESTÃO 19

Marque a alternativa INCORRETA.

O conselho escolar é uma entidade de natureza:

- A) Consultiva
- B) Deliberativa
- C) Mobilizadora
- D) Redistributiva

## QUESTÃO 20

Segundo Dias Sobrinho (2003, p. 13) “a avaliação adquiriu dimensões de enorme importância na agenda política dos governos, organismos e agências dedicadas à estruturação e à gestão do setor público e, particularmente, da educação.” Analise os itens sobre avaliação institucional.

I – A avaliação tornou-se um aspecto decisório no direcionamento das políticas públicas da educação, contribuindo para transformações de estruturas já consolidadas.

II – É preciso compreender a avaliação de maneira completa e complexa, num contexto de busca contínua da qualidade.

III – A tomada de decisão se apoia e se orienta no conhecimento pessoal que a avaliação propicia.

São corretos apenas os itens:

- A) I e II
- B) II e III
- C) I e III
- D) I, II e III

## QUESTÃO 21

Julgue os itens em verdadeiro(V) ou falso (F):

- ( ) O pensamento pedagógico brasileiro teve forte influência dos jesuítas
  - ( ) A educadora Maria Lacerda de Moura combatia o analfabetismo, defendia a educação dos sentidos e o estudo do crescimento físico.
  - ( ) Paulo Freire foi o maior contribuinte da alfabetização de jovens e adultos no Brasil.
  - ( ) O pensamento pedagógico brasileiro tem sido definido por duas tendências gerais: a liberal e a progressista.
- A sequência correta de cima para baixo é:

- A) V – F – V – F
- B) V – V – V – V
- C) F – F – V – V
- D) V – V – F – V



**QUESTÃO 22**

A Unesco incorporou como diretrizes gerais e orientadoras da proposta curricular quatro premissas. Sobre o aprender a conhecer é correto:

- A) O desenvolvimento de habilidades e o estímulo ao surgimento de novas aptidões.
- B) Trata-se de aprender a viver juntos
- C) Prioriza-se o domínio dos próprios instrumentos do conhecimento considerado tanto meio como fim.
- D) Privilegia a aplicação da teoria na prática.

**QUESTÃO 23**

Sobre o processo ensino e aprendizagem pode-se afirmar, EXCETO:

- A) A aprendizagem escolar é um processo de assimilação de determinados conhecimentos e modos de ação física e mental, organizados no processo de ensino
- B) O ensino é o meio fundamental do progresso intelectual dos alunos e tem caráter sistemático.
- C) A atividade de ensino deve ser realizada como transmissão de matéria aos alunos
- D) O ensino é um processo, pois, trabalha de forma progressiva as capacidades intelectuais dos alunos.

**QUESTÃO 24**

Julgue os itens em verdadeiro ( V ) ou falso (F)sobre objetivos de ensino:

- ( ) Os objetivos específicos existem para atender os objetivos gerais
- ( ) Os objetivos determinam as exigências e resultados esperados das atividades dos alunos
- ( ) A elaboração dos objetivos pressupõem, por parte do professor, uma avaliação crítica sobre a pertinência dos objetivos e conteúdos propostos.
- ( ) Os objetivos gerais de ensino determinam as exigências e resultados esperados das atividades dos alunos, referentes a conhecimentos, habilidades, atitudes e convicções, cuja aquisição e desenvolvimento ocorrem no processo de transmissão e assimilação ativa das matérias de estudo.

A sequência correta de cima para baixo é:

- A) V – V – V – F
- B) V – V – V – V
- C) F – F – V – V
- D) V – F – F – V

**QUESTÃO 25**

É sempre uma forma transitória de trabalho, que deve ser revezada com métodos de exposição e de trabalho independente. É uma forma de ensinar os alunos a importância da colaboração do trabalho de cada um no desenvolvimento de uma atividade.

O texto acima caracteriza qual método de ensino?

- A) Método expositivo
- B) Método de trabalho independente
- C) Método de elaboração conjunta
- D) Método de trabalho em grupo





## CONHECIMENTOS ESPECÍFICOS

## QUESTÕES DE 26 A 40

### QUESTÃO 26

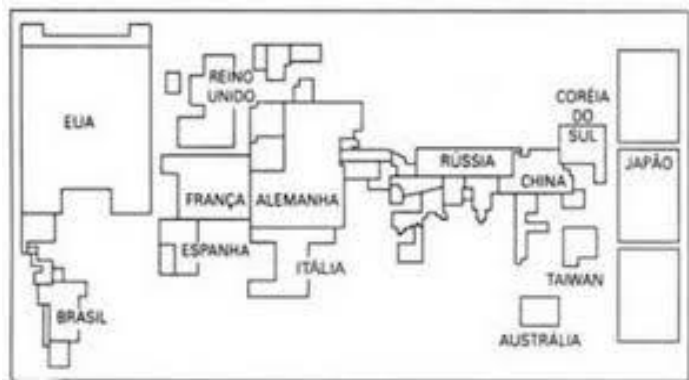
A condição de economias de exportação primária retira de um vasto conjunto de países o controle sobre seu destino, pois os preços das matérias-primas e gêneros tropicais são definidos, basicamente, pelos níveis de demanda dos mercados dos países desenvolvidos.

Sobre as economias de exportação primária, marque a alternativa correta:

- A) Os países dependentes do mercado de gêneros tropicais concentram-se na América Central, onde são os exportadores de banana, café e açúcar.
- B) No grupo de países dependentes ainda podemos incluir, na África, a Costa do Marfim maior fornecedora de tabaco e Zimbábue maior produtor mundial de cacau.
- C) No oriente médio, em torno do Golfo Pérsico concentram-se os mais importantes países especializados na exportação de petróleo.
- D) Na produção de hidrocarbonetos existem apenas dois produtores da América do Sul, como Venezuela e Brasil.

### QUESTÃO 27

Há um tipo particular de mapa temático, em que as áreas dos países, por exemplo, são mostradas em tamanhos proporcionais à importância de sua participação no fenômeno representado. Um dos mais conhecidos é aquele que mostra o tamanho dos países considerando sua população em relação ao total do planeta. Esse tipo de mapa é chamado de:



Fonte: [www.google.com.br](http://www.google.com.br). Acesso em janeiro de 2014

- A) Anamorfose geográfica.
- B) Organização espacial.
- C) Proporção geográfica.
- D) Dimensão espacial.

### QUESTÃO 28

O processo de modernização de território e a disputa pelas indústrias realizada entre os estados e municípios vêm formando novas regiões industriais. Entre estas:

- A) No interior Paulista – Campinas é caracterizada como um tecnopolo, ou seja, é uma sede de indústrias de alta tecnologia, destacando-se as de telecomunicações e as de novas matérias, como polímeros e cerâmicas.
- B) Na Região Sul – a industrialização da região Sul deu-se principalmente, por investimentos de empresas brasileiras no setor de bens de consumo não duráveis.
- C) Na Zona Franca de Manaus – constitui uma experiência única no território nacional, é uma área de livre importação de quase todos os produtos estrangeiros, isto é, uma região isenta de tarifas alfandegárias.
- D) No Nordeste – a industrialização tem forte relação com a atuação da Sudene, a partir da década de 1960. Com os incentivos fiscais, foram estabelecidos programas de industrialização, que, em Geral, deram poucos resultados.

### QUESTÃO 29

Os mapas que representam a distribuição da população em um território, com a diferenciação das áreas de grande, média e baixa concentração demográfica. Podem ser mais específicos e representar dados como a localização de comunidades indígenas, cidades mais populosas, deslocamentos populacionais com indicação de fluxos migratórios. Esses mapas são os:

- A) Históricos;
- B) Demográficos;
- C) Econômicos;
- D) Políticos.

### QUESTÃO 30

O século XX, especialmente após a Segunda Guerra Mundial (1939-1945), caracteriza-se pela crítica do imperialismo e também pelos movimentos de descolonização. Trata-se do período em que o “eurocentrismo”, predominantemente durante 500 anos, sofre o impacto do aparecimento de dezenas de novos Estados independentes na Ásia e na África. Foi neste ambiente que se difundiu uma projeção cilíndrica de área-igual. Isso significa que as superfícies dos continentes aparecem em escala igual, conservando suas dimensões relativas. Esta projeção é chamada de:

- A) Projeção de Mercator.
- B) Projeção de Peters.
- C) Projeção de Lambert.
- D) Projeção de Robinson.

**QUESTÃO 31**

Uma grande corrente do pensamento geográfico vinculou-se aos nomes de A. Hettner e R. Hartshorne. Esta corrente advém de sua menor carga empirista, em relação as anteriores. Nesta perspectiva, que é a terceira grande orientação da geografia Tradicional, privilegiou um pouco mais o raciocínio dedutivo, antecipando um dos móveis da renovação geográfica nos anos sessenta. Estamos falando da corrente geográfica chamada de:

- A) Geografia racionalista.
- B) Geografia determinista.
- C) Geografia pragmática.
- D) Geografia crítica.

**QUESTÃO 32**

Vidal de La Blache definiu o objeto da geografia como a relação homem-natureza, na perspectiva da paisagem. Colocou o homem como um ser ativo, que sofre a influência do meio, porém que atua sobre este, transformando-o. Observou-se que as necessidades humanas são condicionadas pela natureza, e que o homem busca as soluções para satisfazê-la nos materiais e nas condições oferecidas pelo meio. Para Vidal, é aí que começa a "obra geográfica do homem". Assim na perspectiva vidalina, a natureza passou a ser vista como:

- A) Determinante da vida dos seres humanos.
- B) Possibilidade para a ação humana.
- C) Possibilidade para a submissão do homem à natureza.
- D) Determinante da vida dos animais.

**QUESTÃO 33**

Existe uma polêmica quanto à definição de cidades globais e megacidades. Para o sociólogo Manuel Castells, não há cidades globais, apenas megacidades: "Toda cidade é algo global, em proporções diferentes. E, ao mesmo tempo, muito local. A maioria das pessoas vive vidas locais. O que é global são as funções direcionadas da cidade". Neste sentido, para ele megacidades são:

- A) Aglomerações de 10 milhões de habitantes, ou até menos, que polarizem a dinâmica tecnológica de seus países.
- B) Aglomerações de 10 milhões de habitantes, ou até menos, que polarizem a dinâmica social de seus países e estão ligados entre si em escala local.
- C) Aglomerações de 10 milhões de habitantes, ou até menos, que polarizam a dinâmica tecnológica, social e cultural de seus países e estão ligados entre si em escala global.
- D) Aglomerações de 10 milhões de habitantes, ou até menos, que polarizam a dinâmica tecnológica, social e cultural de seus países e estão ligados entre si em escala local.

**QUESTÃO 34**

A expressão *países emergentes* é utilizada pelas organizações internacionais para se referirem aos países subdesenvolvidos industrializados ou em fase de industrialização avançada. Os países do Bric passaram a ter um papel mais relevante nas decisões tomadas no cenário econômico e geopolítico internacional, a partir da crise econômica mundial de 2007/2008. Formam um grupo com mais expressão entre os emergentes, denominado BRIC:

- A) Rússia, Índia, China e Brasil.
- B) Butão, Camboja, Islandia e Itália.
- C) Canadá, Belize, Irã e Ruanda.
- D) Cuba, Irlanda, Romênia e Bélgica.

**QUESTÃO 35**

As bacias hidrográficas, também chamadas de bacias de drenagem, são porções da superfície terrestre banhada por um rio principal e seus afluentes. Com cerca de 64 mil km<sup>2</sup>, essa bacia recebe uma grande quantidade de chuva, em torno de 1500 mm ao ano. O clima atuante nessa área caracteriza o regime de rios como tropical perene (próximo às nascentes) e semiárido (na margem direita). Devido aos elementos naturais presentes na área dessa bacia (como a baixa densidade de vegetação e o relevo acidentado) e à ação antrópica (como as atividades agrícolas), o rio principal vem recebendo grande quantidade de sedimentos, fato que desencadeia seu assoreamento. O enunciado refere-se:

- A) À bacia Amazônica.
- B) À bacia do Paraná.
- C) À bacia do São Francisco.
- D) À bacia do Paraguai.

**QUESTÃO 36**

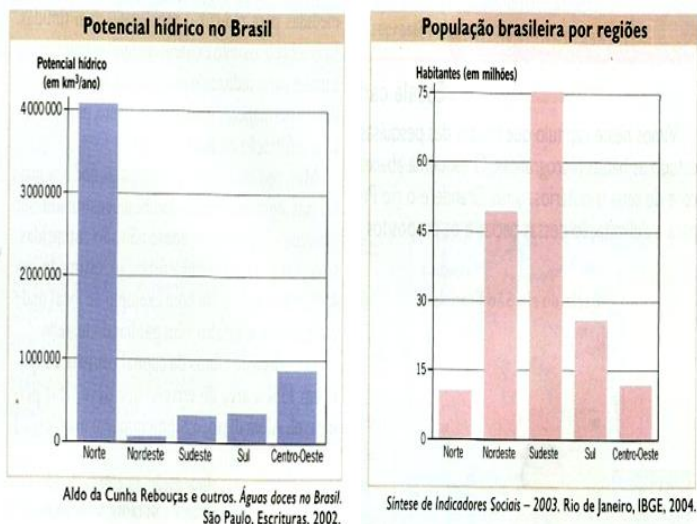
As marcas nas paisagens são decorrentes de fenômenos e processos naturais que acontecem em uma porção restrita da Terra denominada biosfera. Nessa porção, acontecem as interações entre os meios gasoso, líquido e rochoso de nosso planeta, e são criadas as condições necessárias ao desenvolvimento da vida. O ar que respiramos, a água que bebemos e o solo de onde são colhidos os alimentos fazem parte, respectivamente, da atmosfera, da hidrosfera e da litosfera. De acordo com o enunciado, assinale a alternativa correta:

- A) A litosfera corresponde à estrutura rochosa do planeta, onde podem ocorrer erosões, erupções vulcânicas e terremotos.
- B) A hidrosfera é uma composição de gases que envolvem todo o planeta. Devido à sua dinâmica, sentimos frio e calor, presenciamos temperaturas e calmarias, períodos secos e chuvosos.
- C) A atmosfera reúne toda a porção da Terra, esteja ela no estado líquido (como nos rios e nos oceanos), sólido (como nas geleiras) ou gasoso (como vapor d'água das nuvens).
- D) Na biosfera quase não existe vapor de água e nuvens e o ar rarefeito oferece pouca resistência aos aviões. O gás ozônio, que em superfície é bastante prejudicial e tóxico, tem uma função muito importante.



**QUESTÃO 37**

O Brasil é um país privilegiado com relação à disponibilidade de água. Devido à extensão territorial e aos climas que atuam sobre o território (equatorial, tropical e subtropical) com altos índices pluviométricos, o país detém cerca de 53% do manancial de água doce disponível na América do Sul. Calcula-se, ainda, que registre aproximadamente 12% da vazão total dos rios do mundo. No entanto, mesmo com uma grande disponibilidade de recursos hídricos, nosso país enfrenta o problema da escassez de água potável em alguns lugares. Se compararmos os gráficos abaixo, veremos que a região Norte concentra o maior potencial hídrico e a menor população. Em contrapartida, as regiões que possuem um potencial hídrico bem menor e um grande contingente populacional, encontram-se na alternativa:



- A) Sul e Centro-Oeste
- B) Nordeste e Sudeste
- C) Nordeste e Centro-Oeste
- D) Sul e Norte

**QUESTÃO 38**

A primeira conferência das Nações Unidas sobre o homem e o meio ambiente foi realizada na cidade de Estocolmo, na Suécia em 1972. Nessa reunião foram discutidas duas propostas diferentes sobre o tema desenvolvimento x meio ambiente:

- A) A do desenvolvimento zero e a do desenvolvimento a qualquer preço.
- B) A promoção do desenvolvimento sustentável e a do desenvolvimento a qualquer preço.
- C) A da redução de gases causadores do efeito estufa e a do desenvolvimento zero.
- D) A da redução dos gases causadores do efeito estufa e a do desenvolvimento sustentável.

**QUESTÃO 39**

Sobre o relatório *Brundtland* publicado em 1987, marque a alternativa INCORRETA.

- A) Esse documento, propunha uma alternativa às duas propostas apresentadas na conferência de Estocolmo, a do desenvolvimento sustentável.
- B) Ele apontava o relacionamento entre os países ricos e pobres como o causador do desequilíbrio ecológico, estabelecia uma relação entre pobreza e degradação ambiental.
- C) O documento falava da necessidade da cooperação financeira e tecnológica entre os países ricos e pobres.
- D) Segundo este relatório, o desenvolvimento sustentável é aquele que atende a necessidade apenas do presente sem comprometer as possibilidades das gerações atuais atenderem às suas necessidades.

**QUESTÃO 40**

Os blocos econômicos regionais apresentam características distintas conforme o nível de integração regional em seu interior, o que dá origem a tipos diferentes de bloco. Assinale a alternativa que não faz parte dos blocos econômicos:

- A) Acordo de Livre Comércio da América do Norte (Nafta).
- B) Mercado Comum do Sul (Mercosul).
- C) Organização do Tratado do Atlântico Norte (OTAN).
- D) União Europeia (UE).