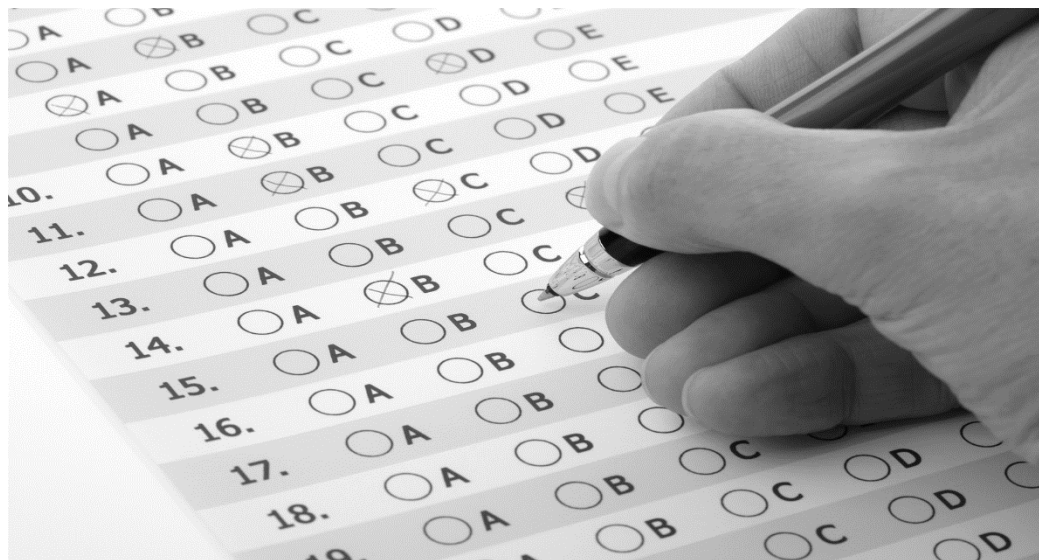


**ESTADO DO PIAUÍ**  
**PREFEITURA MUNICIPAL DE ANISIO DE ABREU**  
**CONCURSO PÚBLICO PARA PROVIMENTOS DE CARGOS**



**CARGO**

**PROFESSOR DE  
CIÊNCIAS  
NATURAIS**

**TURNO: MANHÃ**

**CADERNO DE PROVA OBJETIVA**

Leia atentamente as instruções abaixo.

01- Você recebeu do fiscal o seguinte material:

a) Este **Caderno**, com **40 (quarenta) questões** da Prova Objetiva, sem repetição ou falha, conforme distribuição abaixo. Examine se a prova está completa, se há falhas ou imperfeições gráficas que causem dúvidas.

Língua Portuguesa	Informática	Conhec. Pedagógicos	Conhec. Específicos
10	05	10	20

02- A prova terá duração de **3 (três horas)**.

03- No **Cartão de Respostas**, a marcação da alternativa correta deve ser feita cobrindo a letra e preenchendo todo o espaço interno do quadrado, com caneta esferográfica de tinta na cor **azul** ou **preta**, de forma contínua e densa.

Exemplo: 

A	B		D
---	---	--	---

05- Para cada uma das questões objetivas, são apresentadas **4 (quatro) alternativas** classificadas com as letras **(A, B, C, D)**, mas só uma responde adequadamente à questão proposta. Você só deve assinalar **uma alternativa**. A marcação em mais de uma alternativa anula a questão, mesmo que uma das respostas esteja correta.

06- **Será eliminado** do Concurso Público o candidato que:

a) Utilizar ou consultar cadernos, livros, notas de estudo, calculadoras, telefones celulares, pagers, walkmans, réguas, esquadros, transferidores, compassos, MP3, Ipod, Ipad e quaisquer outros recursos analógicos.

b) Ausentar-se da sala, a qualquer tempo, portando o **Cartão de Respostas**.

**Observações: Por motivo de segurança, o candidato só poderá retirar-se da sala após 1 (uma) hora a partir do início da prova.**

5.11.1. O candidato somente poderá levar o Caderno de Questões caso saia da sala de aplicação de sua prova nos últimos **30 (trinta) minutos**.

**NOME DO (A) CANDIDATO (A):** \_\_\_\_\_



**MAIS INFORMAÇÕES:**

Internet:

[www.institutomachadodeassis.com.br](http://www.institutomachadodeassis.com.br)

Telefone: (86) 3303-3146

E-mail: [ima.anisiodeabreu2015@outlook.com](mailto:ima.anisiodeabreu2015@outlook.com)

**RASCUNHO**

**INSTITUTO MACHADO DE ASSIS – IMA**

**CONCURSO PÚBLICO PREFEITURA MUNICIPAL ANISIO ABREU-PI**

01	02	03	04	05	06	07	08	09	10	11	12	13	14	15	16	17	18	19	20
21	22	23	24	25	26	27	28	29	30	31	32	33	34	35	36	37	38	39	40

FOLHA DE ANOTAÇÃO DO GABARITO - ATENÇÃO: Esta parte somente deverá ser destacada pelo fiscal da sala, após o término da prova



# LÍNGUA PORTUGUESA

# QUESTÕES DE 1 A 10

## INSTRUÇÃO:

Para responder a essas questões, assinale APENAS UMA ÚNICA alternativa correta e marque o número correspondente na Folha de Respostas.

### AS QUESTÕES DE 1 A 5 ESTÃO RELACIONADAS AO TEXTO ABAIXO

#### TEXTO

1 Não é mais possível *miopizar* a realidade. Esse verbo, *miopizar*, ressignificação do  
2 educador pernambucano Paulo Freire, chama a nossa atenção para algo que não se refere a  
3 uma ilusão de ótica, mas, isto sim, a uma ilusão de ética. É uma ilusão provocada por uma  
4 ética que aceita a noção do fatalismo da legitimação calma e tranquila de benefícios e  
5 vantagens sociais exclusivos para alguns poucos, enquanto a maioria gritante se reduz a  
6 meros sobreviventes frágeis desse processo de exclusão. A quebra dessa "ilusão de ética"  
7 principia pela certeza de que é possível, na vida compartilhada (seja nas organizações, seja  
8 na sociedade em geral), a criação do bem-estar coletivo e do "bem estar" individual.

9 *Estar bem* é não impedirem a manifestação do meu pensamento livre e da minha  
10 individualidade responsável; é não constrangerem o meu corpo com a violência da fome e  
11 a agressão da doença sem socorro; *estar bem* é não ser vitimado pela falta de emprego, não  
12 ser humilhado pela ausência de estudo, não ser desprovido de um lazer sadio.

13 *Estar bem* é não ser mortalmente ferido pela discriminação de qualquer tipo nem  
14 violentado pelo embaraço traumático de minha religiosidade, minha sexualidade, minha  
15 amorosidade, minha liberdade.

16 *Estar bem* é não deixar que apodreçam a minha esperança nem extirpem minha  
17 humanidade e a sacralidade de minha vida. *Estar bem* é estar em paz. Porém não existe paz  
18 individual e solitária. Por isso, é preciso que à Paz (para que ela se efetive) se acresça a  
19 Justiça. Mas o que é Justiça? É todos terem paz.

CORTELLA, Mario Sérgio. Ética? E eu com isso? In: Presente!: revista de educação. Adaptado.



**QUESTÃO 01**

É impossível apresentar dados comprobatórios de que o texto apresenta:

- A) Uma concepção de ética voltada para o bem-estar coletivo.
- B) Uma crítica aos que aceitam o retrato desalentador da exclusão social.
- C) Um enfoque da sociedade que se caracteriza por valores desumanizantes.
- D) A ideia de que estar bem individualmente prescinde de condições favoráveis a todos.

**QUESTÃO 02**

Sobre o texto, é verdadeiro o que se afirma em:

- A) "Não é mais possível *miopizar* a realidade." (L.1) é uma constatação posta em xeque ao longo do desenvolvimento temático.
- B) "Porém não existe paz individual e solitária." (L.17/18) prediz, por meio do conector oracional, uma ressalva ao que foi afirmado antes.
- C) "enquanto a maioria gritante se reduz a meros sobreviventes frágeis desse processo de exclusão." (L.5/6) encerra uma visão fantasiosa da realidade enfocada.
- D) "A quebra dessa 'ilusão de ética' principia pela certeza de que é possível, na vida compartilhada [...], a criação do bem-estar coletivo e do 'bem estar' individual." (L.6/8) contrapõe o conceito de "bem-estar" coletivo ao de "bem estar" individual.

**QUESTÃO 03**

O enunciador, na construção do seu discurso,

- A) Mostra-se impassível na análise da realidade enfocada.
- B) Estrutura os parágrafos a partir de posicionamentos filosóficos nem sempre abonados integralmente.
- C) Sinaliza, por meio de frases negativas, o que, inversamente, constitui a inclusão social.
- D) Apresenta, em certos trechos, pontuação emotiva e aproveitamento do nível coloquial da linguagem.

**QUESTÃO 04**

A alternativa que contém a afirmativa correta é a:

- A) "impedirem" (L.9) é uma forma verbal anunciadora da determinação do sujeito da oração.
- B) "mais" (L.1) não tem valor temporal, não podendo ser substituído por já, ainda que sejam feitos alguns ajustes na frase.
- C) "com a violência da fome e a agressão da doença sem socorro" (L.10/11) expressa ideia de acréscimo.
- D) "Por isso" (L.18) é um elemento de coesão textual que introduz, no contexto, uma retificação.

**QUESTÃO 05**

No que se refere aos recursos da língua usados no texto, está correto o que se afirma em:

- A) A oração "que não se refere a uma ilusão de ótica" (L.2/3) é uma subordinada substantiva.
- B) A palavra "gritante" (L.5) qualifica "maioria" (L.5) com valor semântico superlativo.
- C) O vocábulo "seja" (L.7), nas duas ocorrências, é formado por derivação regressiva.
- D) O termo "quebra" (L.6) tem processo de formação igual ao vocábulo "certeza" (L.6).



**AS QUESTÕES DE 6 A 10 ESTÃO RELACIONADAS AO TEXTO ABAIXO**

TEXTO:

1 Houve, no passado, muitas batalhas sobre o que deveria ser o domínio correto dos direitos humanos — alguns tentando confinar a lista de temas à liberdade política e aos direitos civis, e outros argumentando que se deveria concentrar somente no direito a emprego, comida, salário, educação, etc. De fato, alguns encontros internacionais, como a Conferência Mundial de Direitos Humanos em Viena, em 1993, acabaram em caos, justamente por causa das batalhas sobre o alcance desses temas.

7 Algumas violações se encaixam mais facilmente no formato de exclusão do que outras. Não é preciso, contudo, discutir toda violação de direitos humanos sob todos os títulos, e, nesta ocasião em que estamos nos concentrando em "incluir o excluído", é correto que nosso foco deva estar nesses problemas que se encaixam naturalmente sob a descrição de violação através da exclusão.

12 A conclusão básica é que precisamos estar conscientes de dois tipos de injustiça — da exclusão injusta e também da inclusão injusta — e não devemos confundir as duas. Da forma como ocorrem, muitos dos casos mais extremos de violação dos direitos humanos, como a negação às liberdades básicas, tortura, prisão sem julgamento, privação do direito de votar, por um lado, e fome ou ausência completa de cuidados médicos, por outro, podem muito bem ser discutidos dentro do formato da "exclusão". Devemos, porém, abrir espaço também para aquelas violações dos direitos humanos que incluem trabalho escravo, trabalho exaustivo, semiescavidão infantil, problemas ambientais, etc, que são mais bem encaixados na categoria

20 de "inclusão injusta"

SEN, Amartya; KLIKSBURG, Bernardo. As pessoas em primeiro lugar: a ética do desenvolvimento e os problemas do mundo globalizado. Tradução Bernardo Ajzenberg e Carlos Eduardo Luis da Silva. São Paulo: Companhia das Letras, 2010. Tradução de: *Primeiro la gente: una mirada desde la ética GB desarrollo a los principales problemas dei mundo globalizado. Adaptado.*



### QUESTÃO 06

Em relação ao anterior, é correto afirmar que esse texto:

- A) Vê a exclusão social, ao contrário do outro, como algo antigo e de difícil reversão.
- B) Analisa, diferentemente do primeiro, as causas dos diversos processos de exclusão social.
- C) Insinua, em oposição ao outro, que a inclusão social normalmente ocorre de forma injusta.
- D) Trabalha com o mesmo eixo temático do seu antecedente, mas sob outro enfoque.

### QUESTÃO 07

O conector "e" tem valor adversativo no fragmento transcrito em:

- A) "...e outros argumentando que se deveria concentrar somente no direito a emprego, comida, salário, educação, etc;" (L.3/4).
- B) "...e, nesta ocasião em que estamos nos concentrando em 'incluir o excluído", é correto que nosso foco deva estar nesses problemas que se encaixam naturalmente sob a descrição de violação através da exclusão." (L.9/11).
- C) "A conclusão básica é que precisamos estar conscientes de dois tipos de injustiça — da exclusão injusta e também da inclusão injusta" (L.12/13).
- D) "...e não devemos confundir as duas." (L.13).

### QUESTÃO 08

Marque a alternativa que contém a afirmação correta:

- A) A expressão "muitas batalhas" (L.1), que complementa "Houve" (L.1), mudará de função sintática caso haja a substituição dessa forma verbal pela sua correlata Existiu.
- B) A presença da preposição a, em "a lista de temas" (L.2). "à liberdade política" (L.2) e "aos direitos civis" (L.2/3), indica que são três os complementos de "confinar" (L.2).
- C) A ausência da preposição a antes dos demais nomes da série iniciada pelo vocábulo "emprego" (L.3/4) é gramaticalmente incorreta.
- D) A oração "que precisamos estar conscientes de dois tipos de injustiça" (L. 12) tem valor substantivo por ser uma oração subjetiva.

### QUESTÃO 09

O verbo é uma importante marca linguística do discurso, que expressa diferentes ideias e, através de suas flexões, informa voz, pessoa, modo, tempo e número em que está sendo usado, além de outra categoria: o aspecto.

A partir dessa informação, está correto o que se afirma sobre a forma verbal transcrita em:

- A) "deveria ser" (L.1) indica a incerteza de um iate passado mediante certa condição.
- B) "acabaram" (L.5) sinaliza a existência de indeterminação do sujeito da oração.
- C) "ocorrem" (L.14) está no plural, concordando com o mesmo sujeito de "podem" (L.16).
- D) "deva estar" (L.10) é uma locução verbal que faz parte de uma oração optativa.

### QUESTÃO 10

Em:

- I. "...Não é preciso, **contudo**, discutir toda violação de direitos humanos sob todos os títulos," (L.8).
- II. "Devemos, **porém**, abrir espaço também para aquelas violações dos direitos humanos..." (L.17/18)

Os conectivos em negrito, nos fragmentos em destaque, estabelecem, respectivamente, as relações de:

- A) Conclusão e adição
- B) Ressalva e ressalva
- C) Explicação e oposição
- D) Adversidade e alternativa.



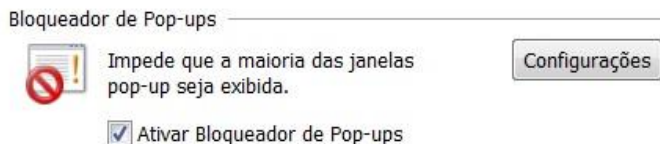


# INFORMÁTICA

# QUESTÕES DE 11 A 15

## QUESTÃO 11

No Internet Explorer 8 o usuário que deseja utilizar a opção abaixo de bloquear as janelas Pop-ups, deverá ir no caminho:



- A) Abrir o menu **Ferramentas**, depois em **Opções da Internet** na Aba **Segurança**.
- B) Abrir o menu **Ferramentas**, depois em **Opções da Internet** na Aba **Geral**.
- C) Abrir o menu **Ferramentas**, depois em **Opções da Internet** na Aba **Privacidade**.
- D) Abrir o menu **Ferramentas**, depois em **Opções da Internet** na Aba **Avançadas**.

## QUESTÃO 12

Analise as seguintes afirmações com relação a software e hardware e assinale a alternativa correta:

- I. Os dispositivos de alta velocidade, como discos rígidos e placas de vídeos, são conectados ao processador.
  - II. Processar e controlar as instruções executadas no computador é tarefa típica da unidade de aritmética e lógica.
  - III. O processador também é chamado de CPU ou UCP.
- A) Todas as afirmativas são verdadeiras.
  - B) Apenas as afirmativas I e II são falsas.
  - C) Apenas a afirmativa III é falsa.
  - D) Apenas as afirmativas I e III são verdadeiras.

## QUESTÃO 13

Pedro possui uma pasta de arquivos em seu computador que totalizam 2,5GB. A mídia de backup adequada para realizar uma cópia de toda a pasta é:

- A) CD-R
- B) Memória CACHE
- C) Um Pen Driver com capacidade de 2.000MB
- D) DVD-RW

## QUESTÃO 14

Analise as seguintes afirmações com relação aos componentes fundamentais de um computador e assinale a alternativa correta:

- I. A Memória Principal é o componente interno à UCP, responsável pelo armazenamento de dados.
  - II. O Barramento é o caminho físico pelo qual os dados são transferidos entre os componentes do sistema de computação.
  - III. Cada processador é composto por uma Unidade Lógica Aritmética também chamado de UCP.
- A) Apenas a afirmativa II é verdadeira.
  - B) Apenas a afirmativa III é verdadeira.
  - C) Apenas as afirmativas II e III são verdadeiras.
  - D) Todas as afirmativas são verdadeiras.

## QUESTÃO 15

No Microsoft Word 2010, a tecla de atalho **CTRL+F1** permite:

- A) Exibir o menu de atalho do item selecionado.
- B) Expandir ou recolher a Faixa de Opções.
- C) Exibe a caixa de diálogo *Abrir*.
- D) Maximiza ou restaura a janela selecionada.



# CONHECIMENTOS PEDAGÓGICOS

# QUESTÕES DE 16 A 25

## QUESTÃO 16

Analise os itens abaixo.

I - A escola tem a tarefa de garantir a apropriação crítica do conhecimento científico e universal, tornando-se uma arma de luta importante.

II - A classe trabalhadora deve apropriar-se do saber.

III - Adota o método dialético, esse que é visto como o responsável pelo confronto entre as experiências pessoais e o conteúdo transmitido na escola.

Os itens I, II e III caracterizam a Tendência:

- A) Tradicional
- B) Libertária
- C) Crítico Social dos Conteúdos
- D) Renovada Progressivista

## QUESTÃO 17

Doutor em Filosofia, defendia ser de vital importância que a educação não se restringisse ao ensino do conhecimento como algo acabado – mas que o saber e as habilidades que os estudantes adquirem possam ser integrados à sua vida como cidadão, pessoa, ser humano. Esta junção do ensino com a prática cotidiana foi sua grande contribuição para a Escola Filosófica do Pragmatismo.

O texto acima faz referência ao John Dewey, um dos maiores pensadores da humanidade, suas ideias muito influenciou o pensamento pedagógico brasileiro. Dewey tornou um dos principais pensadores da tendência:

- A) Tradicional
- B) Renovada Progressivista
- C) Tecnicista
- D) Crítico social dos conteúdos

## QUESTÃO 18

É INCORRETO sobre Projeto Político Pedagógico:

- A) É um conjunto de planos e projetos de professores.
- B) Tem como propósito a explicitação dos fundamentos teóricos-metodológicos, dos objetivos, do tipo de organização e das formas de implementação e de avaliação institucional.
- C) Trata-se de um instrumento que permite clarificar a ação educativa da instituição educacional em sua totalidade.
- D) Não é modismo e nem é documento para ficar engavetado.

## QUESTÃO 19

Marque a alternativa INCORRETA.

O conselho escolar é uma entidade de natureza:

- A) Consultiva
- B) Deliberativa
- C) Mobilizadora
- D) Redistributiva

## QUESTÃO 20

Segundo Dias Sobrinho (2003, p. 13) “a avaliação adquiriu dimensões de enorme importância na agenda política dos governos, organismos e agências dedicadas à estruturação e à gestão do setor público e, particularmente, da educação.” Analise os itens sobre avaliação institucional.

I – A avaliação tornou-se um aspecto decisório no direcionamento das políticas públicas da educação, contribuindo para transformações de estruturas já consolidadas.

II – É preciso compreender a avaliação de maneira completa e complexa, num contexto de busca contínua da qualidade.

III – A tomada de decisão se apoia e se orienta no conhecimento pessoal que a avaliação propicia.

São corretos apenas os itens:

- A) I e II
- B) II e III
- C) I e III
- D) I, II e III

## QUESTÃO 21

Julgue os itens em verdadeiro(V) ou falso (F):

- ( ) O pensamento pedagógico brasileiro teve forte influência dos jesuítas
  - ( ) A educadora Maria Lacerda de Moura combatia o analfabetismo, defendia a educação dos sentidos e o estudo do crescimento físico.
  - ( ) Paulo Freire foi o maior contribuinte da alfabetização de jovens e adultos no Brasil.
  - ( ) O pensamento pedagógico brasileiro tem sido definido por duas tendências gerais: a liberal e a progressista.
- A sequência correta de cima para baixo é:

- A) V – F – V – F
- B) V – V – V – V
- C) F – F – V – V
- D) V – V – F – V



**QUESTÃO 22**

A Unesco incorporou como diretrizes gerais e orientadoras da proposta curricular quatro premissas. Sobre o aprender a conhecer é correto:

- A) O desenvolvimento de habilidades e o estímulo ao surgimento de novas aptidões.
- B) Trata-se de aprender a viver juntos
- C) Prioriza-se o domínio dos próprios instrumentos do conhecimento considerado tanto meio como fim.
- D) Privilegia a aplicação da teoria na prática.

**QUESTÃO 23**

Sobre o processo ensino e aprendizagem pode-se afirmar, EXCETO:

- A) A aprendizagem escolar é um processo de assimilação de determinados conhecimentos e modos de ação física e mental, organizados no processo de ensino
- B) O ensino é o meio fundamental do progresso intelectual dos alunos e tem caráter sistemático.
- C) A atividade de ensino deve ser realizada como transmissão de matéria aos alunos
- D) O ensino é um processo, pois, trabalha de forma progressiva as capacidades intelectuais dos alunos.

**QUESTÃO 24**

Julgue os itens em verdadeiro ( V ) ou falso (F)sobre objetivos de ensino:

- ( ) Os objetivos específicos existem para atender os objetivos gerais
- ( ) Os objetivos determinam as exigências e resultados esperados das atividades dos alunos
- ( ) A elaboração dos objetivos pressupõem, por parte do professor, uma avaliação crítica sobre a pertinência dos objetivos e conteúdos propostos.
- ( ) Os objetivos gerais de ensino determinam as exigências e resultados esperados das atividades dos alunos, referentes a conhecimentos, habilidades, atitudes e convicções, cuja aquisição e desenvolvimento ocorrem no processo de transmissão e assimilação ativa das matérias de estudo.

A sequência correta de cima para baixo é:

- A) V – V – V – F
- B) V – V – V – V
- C) F – F – V – V
- D) V – F – F – V

**QUESTÃO 25**

É sempre uma forma transitória de trabalho, que deve ser revezada com métodos de exposição e de trabalho independente. É uma forma de ensinar os alunos a importância da colaboração do trabalho de cada um no desenvolvimento de uma atividade.

O texto acima caracteriza qual método de ensino?

- A) Método expositivo
- B) Método de trabalho independente
- C) Método de elaboração conjunta
- D) Método de trabalho em grupo





## CONHECIMENTOS ESPECÍFICOS

## QUESTÕES DE 26 A 40

### QUESTÃO 26

Com relação a membrana plasmática, todas as afirmações abaixo estão corretas, **EXCETO**.

- A) A principal função das proteínas da membrana plasmática é a formação de poros que controlam a passagem de substâncias pela membrana
- B) A bicamada de lipídios tem como propriedade impedir a passagem de substâncias hidrossolúveis pela membrana
- C) A membrana plasmática é formada por uma bicamada de proteínas com lipídios intercalados.
- D) A água, por ser insolúvel em lipídios, não passa diretamente pela camada de lipídios.

### QUESTÃO 27

A **meiose é um tipo de divisão celular em que uma célula diplóide produz quatro células haplóides**. Sobre esse assunto todas as afirmações abaixo estão corretas, **EXCETO**.

- A) A meiose é uma divisão celular que tem a finalidade de reduzir o número de cromossomos das células somáticas pela metade, resultando em células que apresentam um conjunto completo de cromossomos representativos da espécie.
- B) Enquanto a mitose produz dois núcleos, que são idênticos entre si e idênticos ao núcleo inicial, a meiose resulta em quatro, que são necessariamente idênticos entre si.
- C) A meiose ocorre em dois estágios que implicam duas divisões sucessivas e resultam em quatro núcleos novos em vez de dois.
- D) No início da meiose, (e não da mitose), os cromossomos se dispõem em pares homólogos.

### QUESTÃO 28

Gametogênese é o processo pelo qual os gametas são produzidos nos organismos dotados de reprodução sexuada. Todas as afirmações abaixo sobre o processo de gametogênese em mamíferos estão corretas, **EXCETO**.

- A) De cada espermatogônia que inicia o processo de espermatogênese, formam-se oito espermatozoides.
- B) Na formação dos espermatozoides, ocorre uma etapa de diferenciação celular após a divisão meiótica
- C) O processo de ovulogênese ocorre em etapas, permanecendo os ovócitos I em estágio inicial de meiose durante grande parte da vida da mulher.
- D) O número diploide característico da espécie só é reconstituído no momento da fecundação, quando se forma o zigoto.

### QUESTÃO 29

Todas as afirmações abaixo sobre eletricidade estão corretas, **EXCETO**.

- A) Corrente elétrica é o fluxo de cargas elétricas através de um corpo.
- B) Circuito elétrico é um percurso fechado por onde a corrente elétrica se movimenta.
- C) A diferença de potencial é uma espécie de desnível elétrico que faz as cargas se moverem de um ponto a outro de um circuito elétrico.
- D) A unidade de medida da intensidade da corrente elétrica é o Watt.

### QUESTÃO 30

Rocha é um agregado natural de minerais. Sobre as rochas todas as afirmações abaixo estão corretas, **EXCETO**.

- A) O material que origina as rochas magmáticas ou ígneas é o magma, elas são as mais antigas rochas que se formaram na crosta terrestre.
- B) As rochas magmáticas extrusivas são aquelas formadas pelo rápido resfriamento e solidificação do magma incandescente lançado para fora de vulcões em atividade
- C) Rochas magmáticas intrusivas são aquelas formadas pelo vagaroso resfriamento e solidificação do magma ainda dentro da rocha
- D) A rocha sal – gema é uma rocha magmática que se formou depois da evaporação da água de vulcões de alguns mares.

### QUESTÃO 31

Sobre o ar todas as afirmações abaixo estão corretas, **EXCETO**.

- A) O homem não consegue aproveitar o ar para realizar trabalho
- B) A terra conserva o calor recebido do Sol e o irradia para o ar
- C) O ar quente é mais leve que o ar frio
- D) Os ventos alísios são ventos brandos.



**QUESTÃO 32**

O mofo, os cogumelos comestíveis e o fermento de fazer o pão são formados por organismo que pertencem ao reino Fungi. Sobre ele todas as afirmações abaixo estão corretas, **EXCETO**.

- A) Em função da nutrição heterótrofa, esses seres podem viver em mutualismo, em saprobiose ou em parasitismo
- B) Alguns fungos são utilizados na obtenção de medicamentos.
- C) O material nutritivo de reserva é o glicogênio
- D) São organismos eucariontes, unicelulares ou pluricelulares, autotróficos facultativos.

**QUESTÃO 33**

Analise as afirmações sobre os caules das plantas:

- I. Caules subterrâneos como os das bananeiras são chamados de rizomas.
- II. Caules modificados como os dos cactos são chamados de cladódios.
- III. Caules não ramificados com folhas no ápice são chamados de estipes
- IV. Caules paralelos ao solo com gemas de espaço em espaço são os estolhos.

Após análise das afirmações acima podemos concluir que:

- A) Apenas I e II estão corretas
- B) Apenas I, II e III estão corretas
- C) Apenas II, III e IV estão corretas
- D) I, II, III e IV estão corretas

**QUESTÃO 34**

Assinale a alternativa abaixo que representa respectivamente fruto carnoso do tipo drupa e fruto seco do tipo deiscente.

- A) Pêssego e ameixa
- B) Azeitona e feijão
- C) Ervilha e feijão
- D) Ameixa e azeitona

**QUESTÃO 35**

Analise as afirmações abaixo sobre as características dos artrópodes:

- I. Crustáceos – dois pares de antenas e respiração branquial;
- II. Diplópodes – um par de antenas, dois pares de pernas em cada segmento abdominal;
- III. Quilópodes – Um par de antenas, um par de pernas em cada segmento abdominal;
- IV. Aracnídeos – Ausência de antenas, quatro pares de pernas;

Após análise das afirmações acima podemos concluir que:

- A) I, II, III e IV estão corretas
- B) Apenas I, II e III estão corretas
- C) Apenas II, III e IV estão corretas
- D) Apenas I, III e IV estão corretas

**QUESTÃO 36**

O filo dos moluscos reúne animais de corpo mole, não segmentado, com simetria bilateral e provido ou não de concha calcária, de uma ou mais peças. São principalmente marinhos, mas há os terrestres e os de água doce. Sobre os moluscos todas as afirmações abaixo estão corretas, **EXCETO**.

- A) Os moluscos apresentam sistema circulatório fechado e o sangue apresenta geralmente hemoglobina
- B) Nos gastrópodes, a excreção é feita por rins que retiram os catabólicos, filtrando os produtos que chagam a cavidade pericárdia
- C) A concha dos moluscos é revestida externamente por uma camada de substância orgânica, com função de proteção
- D) Nos bivalves, a respiração é tipicamente branquial

**QUESTÃO 37**

Analise as associações abaixo:

- I. Cerebelo responsável pelo controle do equilíbrio.
- II. Bulbo responsável pelo controle das funções respiratórias e equilíbrio térmico.
- III. Córtex cerebral responsável pelos sentidos, como a visão e a audição, e a atividade intelectual.
- IV. Medula espinhal envolvida no arco reflexo.

Após análise das associações acima podemos concluir que:

- A) Apenas I, II e III estão corretas
- B) Apenas II, III e IV estão corretas
- C) Apenas I, III e IV estão corretas
- D) I, II, III e IV estão corretas

**QUESTÃO 38**

Os elementos Ag, Au, Na, S, Pb, Hg e Cu são respectivamente:

- A) Ouro, prata, sódio, enxofre, platina, magnésio e cobre
- B) Prata, alumínio, sódio, enxofre, chumbo, ouro e cobalto
- C) Prata, ouro, sódio, enxofre, chumbo, mercúrio e cobre
- D) Ouro, prata, enxofre, sódio, platina, magnésio e cobalto

**QUESTÃO 39**

Os elementos fósforo, bromo, cálcio, flúor e boro são representados, respectivamente, pelos seguintes símbolos:

- A) P – S – Ca – Es – B
- B) F – B – Ca – P – Br
- C) F – S – Ca – Er – B
- D) P – Br – Ca – F – B

**QUESTÃO 40**

O Oxigênio compartilha elétrons com o hidrogênio, portanto o tipo de ligação entre ambas será:

- A) Iônica
- B) Integral
- C) Parcial
- D) Covalente