



ESTADO DO MARANHÃO
PREFEITURA MUNICIPAL DE LUÍS DOMINGUES
CONCURSO PÚBLICO PARA PROVIMENTOS DE CARGOS



CARGO

BIOQUÍMICO

TURNO: MANHÃ

CADERNO DE PROVA OBJETIVA

Leia atentamente as instruções abaixo.

01- Você recebeu do fiscal o seguinte material:

a) Este **Caderno**, com **40 (quarenta) questões** da Prova Objetiva, sem repetição ou falha, conforme distribuição abaixo. Examine se a prova está completa, se há falhas ou imperfeições gráficas que causem dúvidas.

Língua Portuguesa	Informática	Conhec. Específicos
10	10	20

02- A prova terá duração de **3 (três horas)**.

03- No **Cartão de Respostas**, a marcação da alternativa correta deve ser feita cobrindo a letra e preenchendo todo o espaço interno do quadrado, com caneta esferográfica de tinta na cor **azul** ou **preta**, de forma contínua e densa.

Exemplo:

A	B	<input checked="" type="checkbox"/>	D
----------	----------	-------------------------------------	----------

05- Para cada uma das questões objetivas, são apresentadas **4 (quatro) alternativas** classificadas com as letras **(A, B, C, D)**, mas só uma responde adequadamente à questão proposta. Você só deve assinalar **uma alternativa**. A marcação em mais de uma alternativa anula a questão, mesmo que uma das respostas esteja correta.

06- **Será eliminado** do Concurso Público o candidato que:

a) Utilizar ou consultar cadernos, livros, notas de estudo, calculadoras, telefones celulares, pagers, walkmans, réguas, esquadros, transferidores, compassos, MP3, Ipod, Ipad e quaisquer outros recursos analógicos.

b) Ausentar-se da sala, a qualquer tempo, portando o **Cartão de Respostas**.

Observações: Por motivo de segurança, o candidato só poderá retirar-se da sala após 1 (uma) hora a partir do início da prova.

5.11.1. O candidato somente poderá levar o Caderno de Questões caso saia da sala de aplicação de sua prova nos últimos **30 (trinta) minutos**.

NOME DO (A) CANDIDATO (A): _____



MAIS INFORMAÇÕES:

Internet:

www.institutomachadodeassis.com.br

Telefone: (86) 3303-3146

E-mail: ima.luisdomingues2015@outlook.com

RASCUNHO

INSTITUTO MACHADO DE ASSIS – IMA

CONCURSO PÚBLICO PREFEITURA MUNICIPAL LUÍS DOMINGUES - MA

01	02	03	04	05	06	07	08	09	10	11	12	13	14	15	16	17	18	19	20	
21	22	23	24	25	26	27	28	29	30	31	32	33	34	35	36	37	38	39	40	

FOLHA DE ANOTAÇÃO DO GABARITO - ATENÇÃO: Esta parte somente deverá ser destacada pelo fiscal da sala, após o término da prova



LÍNGUA PORTUGUESA

QUESTÕES DE 1 A 10

INSTRUÇÃO:

Para responder a essas questões, assinale APENAS UMA ÚNICA alternativa correta e marque o número correspondente na Folha de Respostas.

TEXTO

Enfim, a vacina

A APROVAÇÃO da primeira vacina contra a dengue no Brasil, anunciada na última segunda-feira, 28, fecha um ano amargo com pelo menos uma boa notícia.

O número de infecções da doença não para de crescer no país. Em 2015, houve mais de 1,5 milhão de casos registrados.

Até então, as únicas medidas de prevenção eram as mesmas desde a década de 40, quando o vírus causador da afecção foi isolado pela primeira vez: matar o mosquito transmissor da dengue, ou eliminar as larvas dos insetos, presentes sobretudo em locais com água parada.

Desenvolvida pelo laboratório francês Sanofi Pasteur, a vacina tem eficácia geral de 66%. O índice de proteção é inferior ao das outras vacinas — as doses que previnem o HPV, o sarampo, a rubéola e a hepatite B, por exemplo, superam os 90%. Diz Celso Granato, infectologista da Universidade Federal de São Paulo (Unifesp) e do laboratório Fleury Medicina e Saúde: “O vírus da dengue tem uma enorme capacidade de driblar as defesas do organismo”.

Há quatro tipos de vírus da dengue. Eles se alternam a cada ano. Não importam suas diferenças, o agente engana com facilidade o sistema imunológico. Em um organismo já infectado anteriormente, quando a contaminação é por outro tipo de vírus, as células de defesa acham que se trata do mesmo micróbio e baixam a guarda. Tal propriedade explica ainda as oscilações no número de casos a cada ano.

O Brasil é o terceiro país a aprovar a vacina da dengue. O México e as Filipinas deram o aval recentemente. Os pacientes são imunizados por meio de três doses, uma a cada seis meses. A previsão é que o produto esteja disponível nos laboratórios particulares brasileiros até o fim do primeiro semestre de 2016. O Instituto Butantan, ligado ao governo de São Paulo, também está desenvolvendo uma vacina contra a doença. No início de dezembro, a instituição anunciou que o produto havia entrado na fase final de pesquisa.

O *Aedes aegypti*, lembre-se, é o mesmo mosquito transmissor do zika, vírus associado ao recente aumento de casos de microcefalia no país. A nova vacina, infelizmente, não imuniza o paciente contra o zika.

(FONTE: Revista Veja, por Carolina Melo, edição 2459- ano 49- nº1, 06 de janeiro de 2016)

QUESTÃO 01

Com base na interpretação do texto acima, julgue os itens:

- I - Até o momento, as medidas contra a dengue eram no sentido de exterminar o mosquito transmissor ou impedir sua proliferação, eliminando as larvas do *Aedes aegypti*.
- II - Segundo o texto, a vacina possui um baixo índice de proteção, pois os quatro tipos de dengue conseguem driblar o sistema imunológico e baixar sua guarda.
- III - A rede pública pretende disponibilizar a nova vacina contra a dengue ainda no ano de 2016, quando o Instituto Butantan finalizar sua pesquisa sobre o antídoto.

- A) Apenas um item está correto;
- B) Apenas um item está errado;
- C) Todos os itens estão corretos;
- D) Dois itens estão errados.

QUESTÃO 02

Com base no texto, analise as alternativas e marque a CORRETA:

- A) O texto diz que a preocupação em combater o mosquito transmissor da dengue teve início na década de 40, quando foi constatado os primeiros casos de microcefalia.
- B) Desenvolvida através do laboratório Fleury Medicina e Saúde, pelo infectologista da Universidade Federal de São Paulo, Celso Granato, as vacinas contra o HPV, o sarampo, a rubéola e a hepatite B são mais eficazes que a vacina contra dengue.
- C) O texto faz uma crítica aos governos que não buscam uma forma efetiva de conscientização e informação das pessoas com relação à eliminação do mosquito e de suas larvas nas águas paradas, o que culminou no crescimento dos casos da doença em 2015.
- D) O texto explica que em um organismo já infectado antes por um dos tipos de dengue, havendo contato com outro vírus da doença, o sistema imunológico age como se fosse o mesmo micróbio e as células de defesa baixam a guarda.



QUESTÃO 03

Em “Os pacientes são imunizados por meio de três doses, **uma a cada seis meses**”, o termo em negrito trata-se de um aposto:

- A) Comparativo
- B) Recapitulativo
- C) Explicativo
- D) Enumerativo.

QUESTÃO 04

Sobre formação das palavras, assinale a alternativa correta:

- A) PALAVRA PRIMITIVA – apresenta radical único e serve de base para uma composição por meio de outro radical que seja contíguo.
- B) PALAVRA DERIVADA – forma-se com a junção de radicais ou afixos de origens diferentes.
- C) PALAVRA SIMPLES – é o radical que serve de base para a formação das palavras, desprezando-se a vogal temática, ou a desinência de gênero, quando aparece ligada ao radical.
- D) PALAVRA COMPOSTA – é formada pela junção de dois ou mais radicais.

QUESTÃO 05

Aponte a alternativa em que o termo destacado é exemplo de derivação parassintética:

- A) Revoltado com a situação, o idoso quase teve um ataque do coração.
- B) Nós assistimos ao combate pela televisão.
- C) Sempre fico triste ao entardecer.
- D) Baralho é o passatempo preferido da vovó.

QUESTÃO 06

Em relação à regência nominal, em qual das sentenças abaixo a preposição não está empregada adequadamente?

- A) ANAC diz que avião estava apto para voo.
- B) Em um país sedento por energia, nós contribuímos com toda a cadeia produtiva.
- C) Minha vida é inconstante em todas as áreas.
- D) Todos os temas do ajuste são passíveis a modificação.

QUESTÃO 07

Marque a opção errada quanto à regência verbal ou nominal:

- A) Surpreendeu-se de ver o filho tão esmorecido com a profundidade de seus infortúnios e incapaz de solucioná-los.
- B) Os empregados pediram ao diretor para que lhes dispensasse mais cedo, porque iriam em uma solenidade importante.
- C) Ninguém se lembrou de informá-la que a votação tinha sido antecipada para a semana anterior.
- D) O montante que dispúnhamos não foi o bastante para liquidar as despesas extras do projeto.

QUESTÃO 08

Em relação à concordância nominal, assinale a alternativa INCORRETA:

- A) Soldados, tenham menos preguiça em serviço e fiquem alertas.
- B) Os selos estão inclusos no envelope de remessa.
- C) Eles estão quites com o colégio; eu não estou quite ainda.
- D) Ele foi punido com castigo de lesa-majestade.

QUESTÃO 09

Aponte a opção em que o emprego da crase é obrigatório:

- A) Antes de masculinos, desde que não estejam implícitas as locuções prepositivas “à moda” ou “à maneira de”.
- B) Antes da palavra terra empregada no sentido de “chão firme”, opondo-se a bordo.
- C) Antes de pronomes possessivos com substantivo implícito.
- D) Antes de verbos no infinitivo.

QUESTÃO 10

Marque a alternativa em que há falha no emprego do pronome pessoal:

- A) Frequentemente chama a si a responsabilidade dos equívocos.
- B) Esses assuntos são muito delicados para mim.
- C) Essas meninas, vi todas elas na festa.
- D) Essas são as cartas deixadas para mim responder.



INFORMÁTICA

QUESTÕES DE 11 A 20

QUESTÃO 11

Com o PowerPoint, você pode criar telas que incorporam de forma eficiente texto colorido e fotografias, ilustrações, desenhos, tabelas e filmes, e que transitam de uma para a outra, como uma apresentação de slides. Sobre apresentação de slide assinale a alternativa **INCORRETA**:

- A) O Design do slide aplica uma formatação pronta na apresentação, podendo ser trocadas apenas as cores e fontes de cada modelo.
- B) A opção duplicar slide divide o conteúdo de um slide em dois slides.
- C) O Gradual é um tipo de preenchimento de slide que aplica uma mistura de cores ao fundo do slide.
- D) Os efeitos de transição se aplicam na mudança entre slides e de animação personalizada podem ser aplicados separadamente nos objetos do slide como imagens, texto etc.

QUESTÃO 12

São grupos da Guia Exibição do Microsoft Office Word 2013, **SALVO**:

- A) Zoom.
- B) Janela.
- C) Macros.
- D) Revisão de Texto.

QUESTÃO 13

É um bloco de memória localizado dentro do processador e utilizado para o armazenamento temporário de dados que possuem uma grande probabilidade de serem utilizados novamente.

O enunciado acima se refere a(o)s:

- A) Memória Cache.
- B) Registradores.
- C) Memória RAM.
- D) Memória ROM.

QUESTÃO 14

Uma das características do BrOffice.org Impress é:

- A) Um programa de código aberto destinado a elaboração de planilhas eletrônicas.
- B) Um programa de código aberto para processador de textos e edição de documentos.
- C) Um aplicativo de apresentação multimídia. Oferecendo recursos de animação, efeitos especiais.
- D) Um aplicativo de computação gráfica destinado a profissionais da engenharia.

QUESTÃO 15

Em relação aos ataques a computadores, o Denial Of Service (DOS) é:

- A) Uma técnica de inundar um computador com mensagens eletrônicas. Com a função de sobrecarregar a caixa postal de alguém.
- B) O uso de um programa disfarçado que executa alguma tarefa maligna. Com a função de roubar dados e outros dados sigilosos.
- C) Ataque que consiste em sobrecarregar um servidor com uma quantidade excessiva de solicitações de serviços.
- D) Um programa usado pelo hacker para descobrir uma senha do sistema.

QUESTÃO 16

Um dos princípios básicos da segurança da informação é “a capacidade de controlar quem vê as informações e sob quais condições. Assegurar que a informação só será acessível por pessoas explicitamente autorizadas”. O princípio mencionado na questão é:

- A) Disponibilidade
- B) Integridade
- C) Privacidade
- D) Confidencialidade

**QUESTÃO 17**

Área Livre

No internet Explorer 11 o atalho **Ctrl + W** irá:

- A) Adicionar o site atual aos favoritos.
- B) Fechar a guia.
- C) Abrir uma nova guia.
- D) Abrir o histórico de navegação.





QUESTÃO 18

Atualmente existem diversos serviços online que permitem o armazenamento de arquivos na nuvem. Um importante meio de guardar arquivos e realizar também cópias de segurança pela facilidade de acesso em outros locais com acesso a internet. Um dos serviços de armazenamento na nuvem da Microsoft é:

- A) SkyDrive
- B) Dropbox
- C) iCloud
- D) Google Drive

QUESTÃO 19

Um dos atalhos do Windows 10 para abrir a **CENTRAL DE AÇÕES** é :

- A) Tecla do logotipo do Windows +S
- B) Tecla do logotipo do Windows +C
- C) Tecla do logotipo do Windows +A
- D) Tecla do logotipo do Windows +L

QUESTÃO 20

Sobre o slide mestre, julgue os itens a seguir.

() Um slide mestre é o slide principal em uma hierarquia de slides que armazena informações sobre o tema e os layouts de slide de uma apresentação, incluindo o plano de fundo, a cor, as fontes, os efeitos, os tamanhos dos espaços reservados e o posicionamento.

() O slide mestre é prático principalmente quando se tem apresentações longas demais com muitos slides.

() É possível substituir algumas das personalizações do slide mestre em slides individuais usando os recursos de formatação de texto e de plano de fundo, mas outros recursos (como notas de rodapé e logotipos) podem ser modificados apenas no modo de exibição Slide Mestre.

Assinale a alternativa correta.

- A) V, V, V
- B) V, F, F
- C) F, V, V
- D) F, F, F



CONHECIMENTOS ESPECÍFICOS

QUESTÕES DE 21 A 40

QUESTÃO 21

Segundo a Resolução nº 338, de 6 de maio de 2004 do Conselho Nacional de Saúde diz que a assistência farmacêutica é *conjunto de ações voltadas à promoção, à proteção, e à recuperação da saúde, tanto individual quanto coletiva, tendo o medicamento como insumo essencial, que visa promover o acesso e o seu uso racional; esse conjunto que envolve a pesquisa, o desenvolvimento e a produção de medicamentos e insumos, bem como a sua seleção, programação, aquisição, distribuição, dispensação, garantia da qualidade dos produtos e serviços, acompanhamento e avaliação de sua utilização, na perspectiva da obtenção de resultados concretos e da melhoria da qualidade de vida da população*. Por esta razão, a assistência farmacêutica apresenta grande importância no sistema de saúde brasileiro. São atribuições dessa área de atuação da política de medicamentos:

- A) Proteção do usuário de medicamentos a partir do desenvolvimento de padrões de qualidade, segurança e eficácia dos produtos armazenados.
- B) Regulamentação de métodos de escolha da matéria prima, transporte e armazenamento de medicamentos.
- C) Ações e serviços de atenção à saúde do cidadão, que incluem a avaliação e acompanhamento dos hábitos de prescrição, dispensação e resultados terapêuticos.
- D) Redução dos custos de aquisição de medicamentos, tanto pela redução do preço para o setor público, quanto para a aquisição do produto pela pessoa física.

QUESTÃO 22

A racionalização dos gastos com medicamentos garante que o usuário receba a melhor terapia pelo menor custo, de acordo com a realidade nacional. A Organização Mundial de Saúde (OMS) preconiza a cobertura terapêutica da população com cerca de 270 fármacos básicos. Em relação às estratégias da racionalização de gastos com medicamentos e medidas que promovem melhoria da qualidade da saúde, marque a alternativa correta:

- A) A relação municipal de medicamentos essenciais (REMUME) é instrumento que orienta a padronização da prescrição e abastecimento de medicamentos que tem financiamento sob responsabilidade bipartite.
- B) Entre as prioridades da Política Nacional de Medicamentos, pode-se relacionar a revisão permanente da RENAME, a promoção do uso racional de medicamentos e a redução do número de farmácias no âmbito nacional.
- C) A padronização das formas farmacêuticas de apresentação e dosagem dos medicamentos deve levar em consideração a comodidade de administração ao paciente e a facilidade de fracionamento.
- D) A padronização de medicamentos tem como objetivo construir uma relação básica de produtos que atendam aos critérios propostos pelas farmácias hospitalares.

QUESTÃO 23

A estruturação da Assistência Farmacêutica é um dos grandes desafios que se apresenta aos gestores e profissionais do SUS, quer pelos recursos financeiros envolvidos como pela necessidade de aperfeiçoamento contínuo com busca de novas estratégias no seu gerenciamento. As ações desenvolvidas nessa área não devem se limitar apenas à aquisição e distribuição de medicamentos exigindo, para a sua implementação, a elaboração de planos, programas e atividades específicas, de acordo com as competências estabelecidas para cada esfera de governo. Sobre o ciclo da assistência farmacêutica, assinale a alternativa correta.

- A) A programação de medicamentos que considera as necessidades reais para uma população pode levar a aquisições desnecessárias, perdas e descontinuidade no abastecimento.
- B) O método de programação por consumo histórico é o melhor quando se trata de períodos prolongados de desabastecimento.
- C) O processo de aquisição de medicamentos garante a compra, na quantidade adequada e qualidade assegurada, ao menor custo possível.
- D) Seleção de medicamentos deve ser baseada na eficácia terapêutica e na garantia de padrões de qualidade, independentemente da regularidade de fornecimento.

QUESTÃO 24

As Centrais de Abastecimento Farmacêutico devem ter uma área total adequada ao volume de medicamentos a serem armazenados e, internamente, o espaço deve estar distribuído, no mínimo, nas áreas administrativa, de recepção, de estocagem, de expedição e de produtos rejeitados/interditados, sendo que a área administrativa é constituída de salas para atividades administrativas, vestiários, banheiros e refeitório. Uma das funções do profissional farmacêutico é manter o estoque adequado dos medicamentos. Assinale a opção que identifica um cuidado no estoque apenas para os medicamentos termolábeis.

- A) As áreas de estocagem devem ser em equipamento frigorífico, constituído de refrigeradores, "freezers" e câmaras frias.
- B) Tanto os refrigeradores como os "freezers" devem ser aproveitados também para a produção de gelo, a ser utilizado na remessa dos produtos e para segurança do próprio equipamento e dos produtos que ele contém, numa eventual falha do seu sistema interno de resfriamento.
- C) As áreas para estocagem devem ser livres de pó, lixo, roedores, aves, insetos e quaisquer animais.
- D) A liberação de medicamentos para entrega deve obedecer a ordem cronológica de seus lotes de fabricação, ou seja, expedição dos lotes mais antigos antes dos mais novos.

**QUESTÃO 25**

De acordo com a Portaria 2.982 de 2009, que define os critérios e requisitos para a habilitação dos municípios ao incentivo da Assistência Farmacêutica, marque a alternativa correta:

- A) As Secretarias Municipais de Saúde, anualmente, poderão utilizar um percentual de até 25% da soma dos valores dos recursos financeiros estaduais, municipais e do Distrito Federal para atividades destinadas a adequação de espaço físico das Farmácias do SUS relacionadas à Atenção Básica, à aquisição de equipamentos e mobiliário e à realização de atividades vinculadas à educação continuada voltada à qualificação dos recursos humanos da Assistência Farmacêutica na Atenção Básica.
- B) Apenas os Estados e o Distrito Federal são responsáveis pelo financiamento dos insumos complementares destinados aos usuários insulino-dependentes, como tiras reagentes para medida de glicemia capilar, lancetas para punção digital e seringas com agulha acoplada para aplicação de insulina.
- C) A execução do Componente Básico da Assistência Farmacêutica é centralizada, sendo de responsabilidade dos Municípios a organização dos serviços e a execução das atividades farmacêuticas, entre as quais seleção, programação, aquisição, armazenamento (incluindo controle de estoque e dos prazos de validade dos medicamentos), distribuição e dispensação dos medicamentos e insumos de sua responsabilidade.
- D) A transferência dos recursos do Ministério da Saúde poderá ser suspensa quando se comprovar a não aplicação de recursos mínimos da contrapartida pactuados pelas Secretarias Estaduais e Municipais de Saúde, quando denunciada formalmente por um dos gestores ou constatada por meio de monitoramento e auditorias realizadas por órgãos de controle interno e externo.

QUESTÃO 26

O Farmacêutico é o responsável pela supervisão da dispensação, para tanto deve possuir conhecimento científico e estar capacitado para a atividade. Fazem parte das responsabilidades e atribuições do farmacêutico, EXCETO.

- A) Avaliar a prescrição médica segundo pré-requisitos como a data e os aspectos legais, tomando-se por base as normativas legais existentes, citando-se o capítulo VI da Lei 5991/73, as Boas Práticas de Prescrição (OMS,1998), as Boas Práticas em Farmácias descritas na Resolução CFF 357/01 e na Portaria 344, de maio de 1998, e, ainda, a RDC 44/09, da Anvisa.
- B) Manter a guarda dos produtos sujeitos a controle especial de acordo com a legislação específica.
- C) Prever e prover os recursos financeiros, humanos e materiais necessários ao funcionamento do estabelecimento.
- D) Manter atualizada a escrituração.

QUESTÃO 27

Atualmente define-se seguimento farmacoterapêutico (SF) como “o serviço profissional que tem como objetivo detectar problemas relacionados com medicamentos (PRM), para prevenir e resolver os resultados negativos associados à medicação (RNM). Este serviço implica um compromisso e deve ser disponibilizado de um modo contínuo, sistemático e documentado, em colaboração com o doente e com os profissionais do sistema de saúde, com a finalidade de atingir resultados concretos que melhorem a qualidade de vida do doente”.

Em relação a esta definição de SF , marque a alternativa INCORRETA:

- A) O SF constitui uma atividade profissional, na qual o farmacêutico tem que assumir a responsabilidade pelas necessidades que os doentes têm em relação aos seus medicamentos. Portanto, não se trata de uma simples aplicação de conhecimentos técnicos, mas sim do farmacêutico ser capaz de utilizá-los e aplicá-los para avaliar e intervir em cada situação.
- B) A detecção, prevenção e resolução dos resultados negativos associados à medicação conduz inevitavelmente à monitorização e avaliação contínua (ininterrupta e indefinida no tempo) dos efeitos dos medicamentos que o doente utiliza. Isto transforma o SF numa atividade clínica, na qual o farmacêutico vai detectar alterações no estado de saúde do doente atribuíveis ao uso da medicação. Para realizar este trabalho deverá utilizar e medir variáveis clínicas (sintomas, sinais, eventos clínicos, medições metabólicas ou fisiológicas) que permitam determinar se a farmacoterapia está a ser necessária, efetiva e/ou segura.
- C) A realização do SF implica a necessária colaboração e integração do farmacêutico na equipa multidisciplinar de saúde que atende o doente. Dentro desta equipa, o farmacêutico deve conhecer e definir qual é a sua função na gestão e no cuidado dos problemas de saúde do doente e, fornecer o seu parecer clínico, elaborado na perspectiva do medicamento, sempre que considere conveniente.
- D) Para promover a continuidade do SF no tempo, este não engloba o desenvolvimento de um plano de atuação destinado a preservar ou a melhorar o estado de saúde do doente, avaliando continuamente os resultados das intervenções realizadas para atingir esta finalidade.

**QUESTÃO 28**

Analise as afirmativas que se seguem sobre atenção farmacêutica:

- I - A atenção farmacêutica não se limita somente ao âmbito hospitalar, mas se estende também a pacientes ambulatoriais.
 II - A filosofia da atenção farmacêutica corresponde a uma troca mutuamente benéfica, na qual o paciente confere autoridade ao farmacêutico e este, por sua vez, oferece ao paciente conhecimento e comprometimento com a melhora da sua qualidade de vida.
 III - A atenção farmacêutica envolve a participação do profissional farmacêutico nas decisões sobre o tratamento medicamentoso.
 IV - Na atenção farmacêutica, a responsabilidade do profissional, com relação ao tratamento do paciente, se limita à correta dispensação do medicamento.
 V - A atenção farmacêutica é elemento essencial aos serviços de saúde e deve ser independente das outras partes do sistema e dos demais profissionais.

Das afirmativas acima, são corretas somente:

- A) I, II
 B) I, III e IV
 C) II, III, IV e V
 D) I, II e III

QUESTÃO 29

Marque a alternativa verdadeira sobre Atenção Farmacêutica.

- A) O processo da Atenção Farmacêutica, a nível de ambulatório, é realizado pelo farmacêutico sem a participação da equipe multidisciplinar.
 B) Na Atenção Farmacêutica, ao se elaborar um plano terapêutico, o paciente nunca deve ser consultado.
 C) Na Atenção Farmacêutica, avaliar as informações obtidas dos pacientes e traçar plano terapêutico com outros profissionais da equipe, não é tarefa do farmacêutico.
 D) O profissional farmacêutico que vai iniciar um programa de Atenção Farmacêutica deve estabelecer quais as atividades a serem desenvolvidas, as informações a serem solicitadas e de que forma isso será documentado.

QUESTÃO 30

Assinale a opção verdadeira sobre atenção farmacêutica e os problemas com medicamentos.

- A) Os erros de medicação podem ocorrer na prescrição dos medicamentos, nas transcrições das ordens médicas, na formulação do produto e na sua dispensação.
 B) Um dos erros de medicação que ocorre com menor frequência está relacionado com a dosagem e frequência de administração do medicamento.
 C) Os antibióticos, por serem largamente utilizados em hospitais, apresentam um menor potencial para ocorrência de erros de medicação.
 D) A incidência de erros em tratamento com medicamentos para pacientes é relativamente baixa.

QUESTÃO 31

Um paciente de 45 anos apresenta diagnóstico de hipertensão arterial. É acompanhado na unidade de saúde, sendo tratado com Atenolol 50 mg, um comprimido ao dia. Após uma crise asmática tratada na emergência, retorna à Farmácia da unidade de saúde com uma receita de Salbutamol aerosol. Para este caso, o procedimento farmacêutico mais adequado é:

- A) Dispensar o medicamento, orientando sobre o modo de administrar as formas farmacêuticas inaláveis e recomendando que o paciente venha fazer o controle da pressão.
 B) Conversar com o médico prescritor, sugerindo que o mesmo acrescente um corticosteróide como medicamento de manutenção e prevenção das crises asmáticas.
 C) Conversar com o médico prescritor, sugerindo que o mesmo substitua o medicamento antiasmático, pois este pode induzir crises hipertensivas.
 D) Conversar com o médico da unidade de saúde que acompanha o paciente, sugerindo que o mesmo substitua o medicamento antihipertensivo, pois bloqueadores beta-adrenérgicos podem induzir crises asmáticas, especialmente em doses elevadas.

QUESTÃO 32

A Atenção Farmacêutica é um modelo de prática profissional que consiste na provisão responsável da farmacoterapia, com o propósito de alcançar resultados concretos em resposta à terapêutica prescrita. Assinale a alternativa que NÃO caracteriza a Atenção Farmacêutica.

- A) Busca prevenir ou resolver os problemas farmacoterapêuticos de maneira sistematizada e documentada.
 B) Responsabiliza-se junto com o paciente para que o medicamento prescrito seja seguro e eficaz, aplicado na posologia correta, para que resulte no efeito terapêutico desejado.
 C) Cuida para que, ao longo do tratamento, as reações adversas aos medicamentos sejam as mínimas possíveis e, quando surgirem, possam ser resolvidas imediatamente.
 D) Destina-se a apoiar as ações de saúde demandadas por uma comunidade. Envolve o abastecimento de medicamentos, a conservação e controle de qualidade, a segurança e a eficácia terapêutica dos medicamento.



QUESTÃO 33

A maior prevalência de doenças crônicas entre os idosos, como a hipertensão arterial sistêmica, implica o crescimento do consumo de medicamentos. Em consequência disso, ocorre aumento na incidência dos problemas relacionados aos medicamentos (PRM). Sobre PRM, considere as seguintes afirmativas:

1. A polifarmácia está relacionada ao uso de pelo menos um fármaco desnecessário num rol de prescrições supostamente necessárias.
 2. A polifarmácia pode ocasionar não adesão, reações adversas, erros de medicação, aumento do risco de hospitalização e aumento dos custos com a saúde.
 3. A iatrogenia configura o efeito patogênico de um fármaco ou da interação de vários fármacos.
 4. A adesão terapêutica significa relação colaborativa entre o paciente e os profissionais de saúde.
 5. A não adesão ao tratamento é um problema multifatorial, influenciado por aspectos relacionados à idade (jovens ou idosos), ao gênero (homens ou mulheres), à doença (crônica ou aguda), ao paciente (esquecimento, diminuição sensorial e problemas econômicos) e a problemas relacionados aos medicamentos.
- Assinale a alternativa correta.

- A) Somente as afirmativas 2 e 4 são verdadeiras.
- B) As afirmativas 1, 2, 3, 4 e 5 são verdadeiras.
- C) Somente as afirmativas 1, 2 e 4 são verdadeiras.
- D) Somente as afirmativas 2, 3 e 5 são verdadeiras.

QUESTÃO 34

A amoxicilina é pó cristalino, branco, levemente solúvel em água, álcool metílico e álcool etílico; praticamente insolúvel em tetracloroeto de carbono, clorofórmio, éter e óleos fixos. Dissolve-se em soluções diluídas, ácidas e alcalinas (na forma de hidróxidos). Antibiótico bactericida, semi-sintético, tem em sua estrutura química o grupo amino ionizável, apresentando a vantagem de começar a agir no trato gastrointestinal. Por ser um antibiótico beta-lactâmico, atua destruindo a parede das células bacterianas, pois se une a uma grande variedade de proteínas responsáveis pela síntese de enzimas que alimentam bactérias infecciosas, deixando-as sem ação. A substância capaz de inativar de modo irreversível as enzimas betalactamases, permitindo a ação rápida da amoxicilina nas bactérias é:

- A) Metronidazol
- B) Mebendazol
- C) Anti-histamínico
- D) Clavulonato de potássio

QUESTÃO 35

As penicilinas semi-sintéticas são antibióticos de eleição para infecções por germes gram positivos e gram negativos. Quando um paciente apresenta alergia a um tipo de penicilina, deve-se considerar que é alérgico a todos as penicilinas e, nesse caso, pode-se administrar:

- A) Ampicilina
- B) Amoxicilina
- C) Meticilina
- D) Penicilina

QUESTÃO 36

A administração de medicamentos deve ser realizada com eficiência, segurança e responsabilidade, a fim de que sejam alcançados os objetivos da terapêutica implementada. As drogas podem ser, em sua maioria, administradas por uma variedade de vias. A escolha da via apropriada em determinada situação depende tanto da droga quanto de fatores relacionados ao paciente. O antimicrobiano do grupo da penicilina e seus derivados cuja administração é feita por via intramuscular é:

- A) Amoxicilina
- B) Penicilina cristalina
- C) Oxacilina
- D) Penicilina benzatina

QUESTÃO 37

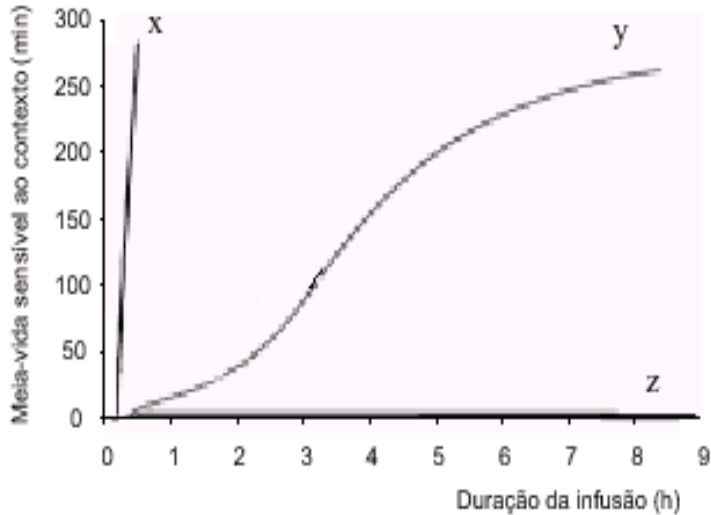
O método de administração dos medicamentos depende da rapidez com que se deseja a ação da droga, da natureza e quantidade da droga a ser administrada e das condições do paciente. Quanto às vias de administração de medicamentos, é correto afirmar que:

- A) Por via cutânea se absorvem medicamentos somente para efeito tópico.
- B) A via retal é uma das via indicadas em pediatria e protege fármacos suscetíveis da inativação gastrointestinal e hepática pois apenas 50% do fluxo retal tem acesso à circulação porta.
- C) Processos patológicos curam mais depressa quando utilizada a via intravenosa para a administração de medicamentos.
- D) A absorção oral é influenciada pela alimentação, sendo que a presença de alimentos ricos em gorduras aumenta a absorção de fármacos lipossolúveis e a redução do pH do suco gástrico dificulta a absorção de ácidos fracos no estômago.



QUESTÃO 38

Os anestésicos venosos x, y e z, quando usados em infusão contínua apresentam variações nos valores da meia-vida de eliminação em função do tempo de infusão, que estão representadas no gráfico abaixo. A partir dos dados apresentados, é correto afirmar que:



- A) droga x apresenta menor tempo para início de ação;
- B) a droga y se distribui em dois grandes compartimentos;
- C) a droga z é eliminada in natura;
- D) a droga z é a mais bem-indicada para infusão contínua.

QUESTÃO 39

Avaliando uma jovem no primeiro trimestre de gravidez, em tratamento medicamentoso, é necessária especial preocupação com:

- A) Drogas hidrofílicas, pois sua porção livre passa mais facilmente pela placenta.
- B) Drogas hidrofílicas apenas em baixas concentrações, pois acabam por vencer o efluxo placentário.
- C) Drogas lipofílicas por se fixarem facilmente na placenta.
- D) Drogas lipofílicas e hidrofílicas em igual intensidade, já que ambas atravessam da mesma forma a placenta.

QUESTÃO 40

A interação entre uma micromolécula com seu sítio de ação no sistema biológico (receptor) é determinada por forças intermoleculares, como interações hidrofóbicas, eletrostáticas, covalentes e estéricas. As interações entre fármacos e receptores no organismo humano que provocam o efeito farmacológico estão relacionadas à:

- A) Fase de exposição, em que se estuda a interação entre o fármaco e o organismo vivo.
- B) Farmacocinética, em que se estuda a absorção, distribuição e eliminação de fármacos no organismo.
- C) Fase clínica, em que se estudam as características da absorção de fármacos no organismo.
- D) Farmacodinâmica, em que se estudam os efeitos bioquímicos e fisiológicos dos fármacos e seus mecanismos de ação.