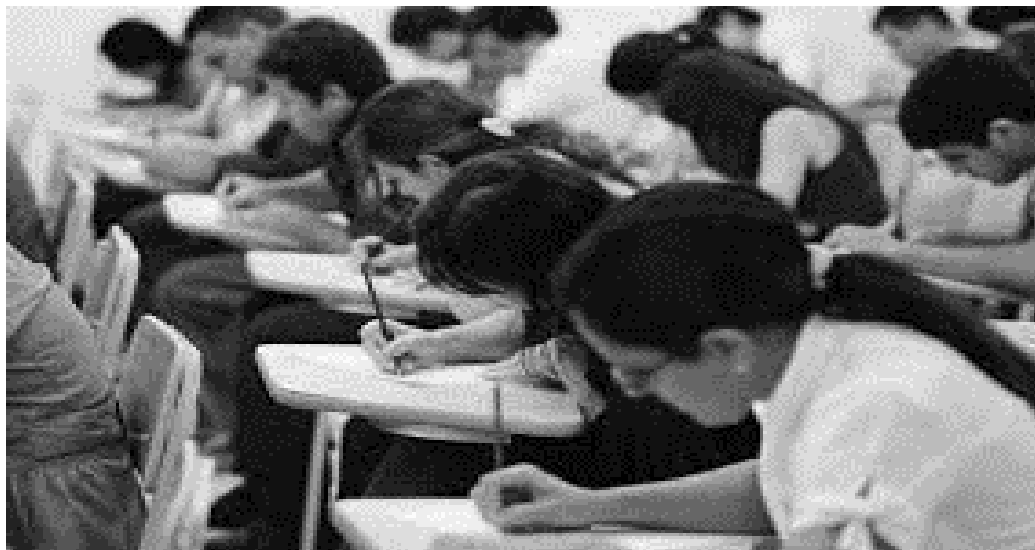


ESTADO DO PIAUÍ
PREFEITURA MUNICIPAL DE BURITI DOS LOPES
CONCURSO PÚBLICO PARA PROVIMENTOS DE CARGOS



CARGO

SOCORRISTA

TURNO: TARDE

CADERNO DE PROVA OBJETIVA

Leia atentamente as instruções abaixo.

01- Você recebeu do fiscal o seguinte material:

a) Este **Caderno**, com **40 (quarenta) questões** da Prova Objetiva, sem repetição ou falha, conforme distribuição abaixo. Examine se a prova está completa, se há falhas ou imperfeições gráficas que causem dúvidas.

Língua Portuguesa	Informática	Conhec. Específicos
15	05	20

02- A prova terá duração de **3 (três horas)**.

03- No **Cartão de Respostas**, a marcação da alternativa correta deve ser feita cobrindo a letra e preenchendo todo o espaço interno do quadrado, com caneta esferográfica de tinta na cor **azul** ou **preta**, de forma contínua e densa.

Exemplo:

A	B		D
---	---	--	---

05- Para cada uma das questões objetivas, são apresentadas **4 (quatro) alternativas** classificadas com as letras **(A, B, C, D)**, mas só uma responde adequadamente à questão proposta. Você só deve assinalar **uma alternativa**. A marcação em mais de uma alternativa anula a questão, mesmo que uma das respostas esteja correta.

06- **Será eliminado** do Concurso Público o candidato que:

a) Utilizar ou consultar cadernos, livros, notas de estudo, calculadoras, telefones celulares, pagers, walkmans, réguas, esquadros, transferidores, compassos, MP3, Ipod, Ipad e quaisquer outros recursos analógicos.

b) Ausentar-se da sala, a qualquer tempo, portando o **Cartão de Respostas**.

Observações: Por motivo de segurança, o candidato só poderá retirar-se da sala após 1 (uma) hora a partir do início da prova.

5.11.1. O candidato somente poderá levar o Caderno de Questões caso saia da sala de aplicação de sua prova nos últimos **30 (trinta) minutos**.

NOME DO (A) CANDIDATO (A): _____



MAIS INFORMAÇÕES:

Internet:

www.institutomachadodeassis.com.br

Telefone: (86) 3303-3146

E-mail: ima.buritidoslopes2015@outlook.com

RASCUNHO

INSTITUTO MACHADO DE ASSIS – IMA

CONCURSO PÚBLICO PREFEITURA MUNICIPAL BURITI DOS LOPES-PI

01	02	03	04	05	06	07	08	09	10	11	12	13	14	15	16	17	18	19	20

21	22	23	24	25	26	27	28	29	30	31	32	33	34	35	36	37	38	39	40

FOLHA DE ANOTAÇÃO DO GABARITO - ATENÇÃO: Esta parte somente deverá ser destacada pelo fiscal da sala, após o término da prova



LÍNGUA PORTUGUESA

QUESTÕES DE 1 A 15

INSTRUÇÃO:

Para responder a essas questões, assinale APENAS UMA ÚNICA alternativa correta e marque o número correspondente na Folha de Respostas.

TEXTO I

As questões de 1 a 5 versam sobre a compreensão do texto dado acima:

A Epidemia da Liberdade.

“No mundo árabe, países governados há décadas por regimes políticos centralizadores, contabilizam metade da população com menos de 30 anos; desses, 56% têm acesso à internet. Sentindo-se sem perspectivas de futuro e diante da estagnação da economia, esses jovens incubam vírus sedentos por modernidade e democracia. Em meados de dezembro, um tunisiano de 26 anos, vendedor de frutas, põe fogo no próprio corpo em protesto por trabalho, justiça e liberdade. Uma série de manifestações eclode na Tunísia e, como uma epidemia, o vírus libertário começa a se espalhar pelos países vizinhos, derrubando em seguida o presidente do Egito, Hosni Mubarak. Sites e redes sociais – como o Facebook e o Twitter – ajudaram a mobilizar manifestantes do norte da África a ilhas do Golfo Pérsico”.

(Fonte: SEQUEIRA, C. D e VILLAMÉA, L. A Epidemia da Liberdade. In: Istoé Internacional, 2 mar 2011, trecho adaptado)

QUESTÃO 01

É CORRETO afirmar, pela leitura do texto, que:

- A) As redes sociais apenas servem para a diversão das pessoas.
- B) As redes sociais podem ser usadas para mobilizar a população em torno de questões importantes.
- C) As redes sociais são um mal para as democracias.
- D) As redes sociais em nada influem no mundo moderno.

QUESTÃO 02

É CORRETO afirmar, pela leitura do texto que:

- A) O uso das redes sociais em protestos políticos não têm alcançado resultados.
- B) O uso das redes sociais em protestos políticos têm alcançado alguns resultados.
- C) O uso das redes sociais só tem alcançado resultados positivos em mobilizações em países europeus.
- D) As redes sociais se tornaram a única forma de protestos no mundo moderno.

QUESTÃO 03

É CORRETO afirmar, pela leitura do texto, que:

- A) Em decorrência do uso das redes sociais, o futuro do Oriente Médio é necessariamente de paz.
- B) O mundo árabe já é governado em geral por regimes democráticos.
- C) O mundo árabe apresenta um grande índice de pessoas jovens que usam a internet.
- D) O mundo árabe em geral rejeita a internet.

QUESTÃO 04

É CORRETO afirmar, pela leitura do texto, que:

- A) Os jovens do Oriente Médio têm forte rejeição pela modernidade.
- B) O governo da Tunísia tomou providências rápidas para que os protestos que lá aconteceram se restringissem ao seu território.
- C) A maioria dos jovens no oriente Médio são contra o regime democrático.
- D) A modernidade é uma fonte de sedução para os jovens do Oriente Médio.

QUESTÃO 05

O texto apresentado para compreensão é:

- A) predominantemente ensaístico
- B) predominantemente jornalístico
- C) predominantemente poético
- D) predominantemente uma nota oficial

As Questões de 6 a 15 dizem respeito à Gramática Padrão da língua portuguesa:

QUESTÃO 06

ECLODE é um verbo que está:

- A) Na primeira pessoa do singular do presente do indicativo.
- B) Na terceira pessoa do singular do presente do indicativo.
- C) Na terceira pessoa do singular do presente do subjuntivo.
- D) Na primeira pessoa do singular do presente do subjuntivo.



QUESTÃO 07

A mesma regra que rege a acentuação gráfica da palavra **ÁRABE** também é usada em:

- A) Internético; democrático; párias
- B) Internético; demográfico; democrático
- C) Acústico; memória; cafeína
- D) Reúne; saúde; saída

QUESTÃO 08

A concordância verbal está **ERRADA** em:

- A) 56 por cento da população ansiava por moradia
- B) Metade das mulheres ficaram indignadas
- C) Menos de dois jovens quis protestar
- D) Um bando de briguentos arruinaram a festa

QUESTÃO 09

A concordância nominal está **ERRADA** em:

- A) Filho e filhas bonitas chegaram na festa
- B) Eu vi os incríveis Paulo e Paula
- C) As milhares de crianças foram aos festejos do padroeiro
- D) Homens alertas vigiavam tudo

QUESTÃO 10

Em “Eu espero de que todos se satisfaçam”, a regência verbal está:

- A) correta, porque o verbo esperar é transitivo direto ou indireto
- B) correta, porque o verbo esperar tem regência livre
- C) errada, porque o verbo esperar é intransitivo
- D) errada, porque o verbo esperar é transitivo direto

QUESTÃO 11

Em “Nós necessitamos empregos”, a regência verbal está:

- A) errada, porque o verbo necessitar é transitivo indireto
- B) errada, porque o verbo necessitar é intransitivo
- C) correta, porque o verbo necessitar tem regência livre
- D) correta, porque o verbo necessitar é transitivo direto ou indireto

QUESTÃO 12

Está **ERRADA** ortograficamente a seguinte palavra:

- A) Mussarela
- B) Maisena
- C) Paiçandu
- D) Herege

QUESTÃO 13

Um termo das estruturas seguintes pode ser delas retirado por ser redundante, **EXCETO**:

- A) “municipal”, em “prefeito municipal”
- B) “de futuro”, em perspectiva de futuro”
- C) “público”, em “erário público”
- D) “geral”, em “consenso geral”

QUESTÃO 14

Em “Alguém bateu à porta”, o sujeito da oração é:

- A) “À porta” e indicativo de lugar
- B) Indeterminado
- C) Inexistente
- D) “Alguém” e indica indeterminação

QUESTÃO 15

Está **CORRETA** a ortografia da seguinte palavra:

- A) Exceção
- B) Paralepípedo
- C) Superherói
- D) Ensolação

Área Livre



INFORMÁTICA

QUESTÕES DE 16 A 20

QUESTÃO 16

O software que controla a alocação e utilização dos recursos de hardware, como uso da CPU, memória, periféricos e espaço em disco é chamado:

- A) Word
- B) Excel
- C) Sistema Operacional
- D) Access

QUESTÃO 17

Endereço único que é utilizado para identificar sítios na Internet é denominado:

- A) Domínio
- B) Download
- C) Upload
- D) ADSL

QUESTÃO 18

Assinale a alternativa correta quanto ao uso de atalhos no Windows 8.

- A) Alt + Esc: Mostra o painel de visualização no Explorer
- B) Ctrl + Shift + N: Criar nova pasta no Explorer
- C) Ctrl+ Shift + Esc: Selecionar tudo
- D) Ctrl + N: Fecha a janela ou aba atual

QUESTÃO 19

No Microsoft Access 2010, para criar seu próprio campo de Início Rápido:

- A) Selecione um ou mais campos em sua tabela; em seguida, na guia Suplementos, em Ferramentas de Tabela, clique em Mais Campos e clique em Salvar Seleção como Novo Tipo de Dados.
- B) Selecione um ou mais campos em sua tabela; em seguida, na guia Campos, em Ferramentas de Tabela, clique em Mais Campos e clique em Salvar Seleção como Novo Tipo de Dados.
- C) Selecione um ou mais campos em sua tabela; em seguida, na guia Campos, em Nome e Legenda, clique em Texto e clique em Salvar Seleção como Novo Tipo de Dados.
- D) Selecione um ou mais campos em sua tabela; em seguida, na guia Campos, em Ferramentas de Tabela, clique em Mais Campos e clique em Salvar Seleção como Novo Tipo de Dados.

QUESTÃO 20

O painel de seleção no Microsoft Word 2010 é utilizado para ajudar a selecionar objetos individuais e para alterar a ordem e a visibilidade desses objetos. Onde encontrar o painel de seleção?

- A) Na guia Página Inicial, no grupo Edição, clique em Selecionar e em Painel de Seleção.
- B) Na guia Exibir, no grupo Mostrar, selecione Painel de Seleção.
- C) Na guia Página Inicial, no grupo Edição, clique em Localizar para abrir o Painel de Seleção.
- D) Na guia Página Inicial, no grupo Fonte, clique em Painel de Seleção.

Área Livre



CONHECIMENTOS ESPECÍFICOS

QUESTÕES DE 21 A 40

QUESTÃO 21

Segundo o Conselho Federal de Medicina, em sua Resolução CFM n.º 1.451, de 10/3/1995 (CONSELHO FEDERAL DE MEDICINA, 1995), esta correto a afirmação, EXCETO:

- A) Urgência: ocorrência imprevista de agravo à saúde com ou sem risco potencial de vida, cujo portador necessita de assistência médica imediata, podendo passar da espera de 24h.
- B) Emergência: constatação médica de condições de agravo à saúde que impliquem em risco iminente de vida ou sofrimento intenso, exigindo, portanto, tratamento médico imediato.
- C) Para os usuários e seus familiares, pode estar associada a uma ruptura de ordem do curso da vida. É do imprevisto que tende a vir a urgência: “eu não posso esperar”.
- D) Para as instituições, a urgência corresponde a uma perturbação de sua organização, é “o que não pode ser previsto”.

QUESTÃO 22

O grau de urgência é diretamente proporcional à gravidade, à quantidade de recursos necessários para atender o caso e à pressão social presente na cena do atendimento e inversamente proporcional ao tempo necessário para iniciar o tratamento. Assinale a alternativa INCORRETA.

- A) Gravidade, é perfeitamente possível quantificar a gravidade do caso pelo telefone, por meio de perguntas objetivas dirigidas diretamente ao paciente ou à pessoa que ligou solicitando ajuda, utilizando uma semiologia que será definida e abordada nos protocolos específicos. Mais fácil ainda é quantificar as urgências nas transferências interhospitalares, quando o contato telefônico é feito diretamente entre médicos.
- B) Tempo, tratamos aqui de utilizar o conhecimento dos intervalos de tempo aceitáveis entre o início dos sintomas e o início do tratamento. Quanto menor o tempo exigido, maior a urgência. Nas transferências inter-hospitalares, com o atendimento inicial já realizado, esta avaliação deve ser mais cuidadosa, para evitar precipitações.
- C) Atenção, quanto maior for a necessidade de recursos envolvidos no atendimento inicial e no tratamento definitivo, maior será a urgência. Este subfator é o que mais influi na decisão de transferir o paciente.
- D) Valor Social, a pressão social que envolve o atendimento inicial pode muitas vezes justificar o aumento do grau de urgência de um caso simples. Este fator não pode ser negligenciado, pois muitas vezes uma comoção social no local do atendimento pode dificultar a prestação de socorro. É de pouca influência, porém, nas transferências entre municípios.

QUESTÃO 23

Com o objetivo de facilitar o estabelecimento de prioridades entre os diferentes casos de urgência, podemos didaticamente classificá-las em níveis. Associe a 2ª coluna de acordo com a 1ª e marque a sequência correta.

- (1) Nível 1 :
- (2) Nível 2 :
- (3) Nível 3 :
- (4) Nível 4 :

- () Urgência de prioridade baixa, casos em que há necessidade de uma avaliação médica, mas não há risco de vida ou de perda de funções, podendo aguardar várias horas.
- () Urgência de prioridade moderada, compreende os casos em que há necessidade de atendimento médico, não necessariamente de imediato, mas dentro de poucas horas.
- () Urgência de prioridade mínima, compreendem as situações em que o médico regulador pode proceder a conselhos por telefone, orientar sobre o uso de medicamentos, cuidados gerais e outros encaminhamentos.
- () Emergência ou Urgência de prioridade absoluta, casos em que haja risco imediato de vida e/ou a existência de risco de perda funcional grave, imediato ou secundário.

- A) 2,3,4,1
- B) 1,2,3,4
- C) 3,2,4,1
- D) 3,4,2,1

QUESTÃO 24

Entre as principais questões e alterações feitas nas recomendações da Atualização das Diretrizes de 2015 para RCP de adultos, realizada por socorristas leigos, estão corretos EXCETO:

- A) Os elos fundamentais da cadeia de sobrevivência de adultos no ambiente extra-hospitalar permaneceram inalterados com relação a 2010, com ênfase contínua no algoritmo universal simplificado do Suporte Básico de Vida (SBV) para adultos.
- B) O Algoritmo do SBV/Adulto foi modificado de modo a refletir o fato de que os socorristas podem ativar o serviço de médico emergência (ou seja, via telefone celular) sem sair do lado da vítima.
- C) As recomendações foram reforçadas com objetivo de incentivar o reconhecimento imediato da ausência de resposta, o acionamento do serviço médico de emergência e o início da RCP, caso o socorrista leigo encontre uma vítima que não responde que não esteja respirando ou que não respire normalmente (por exemplo, com gasping).
- D) Inalterada identificação de possível PCR por parte dos atendentes, com disponibilização imediata das instruções de RCP para a pessoa ao telefone (ou seja, RCP orientada pelo atendente)



QUESTÃO 25

Nas recomendações da Atualização das Diretrizes de 2015, durante a RCP manual, os socorristas devem aplicar compressões torácicas até uma profundidade de:

- A) Pelo menos, 2 polegadas (5 cm) para um adulto médio, evitando excesso na profundidade das compressões torácicas (superiores a 2,4 polegadas (6 cm)).
- B) Pelo menos, 2,5 polegadas (5 cm) para um adulto médio, evitando excesso na profundidade das compressões torácicas (superiores a 2,4 polegadas (6 cm)).
- C) Pelo menos, 2,5 polegadas (5 cm) para um adulto médio, evitando excesso na profundidade das compressões torácicas (superiores a 2,4 polegadas (7 cm)).
- D) O esterno adulto deve ser comprimido, no mínimo, 2 polegadas (5 cm).

QUESTÃO 26

Toda vítima de trauma deve ser atendida com o máximo cuidado, a fim de não agravar suas lesões e/ou ferimentos. Isto é particularmente mais importante nas vítimas com suspeita de lesão na coluna vertebral ou traumatismo raquimedular. Assinale V ou F a respeito da imobilização e marque a sequência correta.

- () A melhor posição para imobilizar a coluna do paciente é a neutra, porém outras podem ser escolhidas (decúbito ventral, lateral etc.), dependendo das lesões da vítima;
- () Para realizar o alinhamento do paciente, é necessário utilizar ambas as mãos, com gestos firmes, mas suaves, tentando evitar qualquer movimento brusco e, especialmente, de "vai-e-vem";
- () Mover uma vítima cujo peso seja provavelmente maior do que aquele que possa ser sustentado; neste caso, sem pedir auxílio a outros Socorristas ou mesmo a leigos, estes devendo ser adequadamente instruídos;
- () Sempre deve haver um só responsável pela ação, no caso o médico, a quem caberá a direção da manobra. Sua posição é junto à cabeça da vítima;

- A) F,V,F,V
- B) V,V,V,V
- C) V,V,F,F
- D) F,F,F,F

QUESTÃO 27

A imobilização com o colar cervical deve ser feita em todas as vítimas que sofreram algum tipo de lesão e principalmente nas vítimas com suspeita de trauma raquimedular, pois possibilita maior segurança para a mobilização da vítima do local do acidente ao hospital, diminuindo também o risco de lesões secundárias. É INCORRETO afirmar:

- A) Dispositivo que permite imobilizar a coluna cervical, principalmente os movimentos de flexão e extensão.
- B) O colar deve possuir abertura lateral que permita a palpação do pulso carotídeo e/ou possibilite a acesso cirúrgico a via aérea superior, além de ser radiotransparente.
- C) Apresenta-se nos tamanhos PP (pediátrico), P (pequeno), M (médio), G (grande) ou Regulável (dotado de quatro tamanhos em único colar).
- D) Pode-se colocar o colar cervical em vítimas nas posições: sentado, deitado, em pé.

QUESTÃO 28

Na PORTARIA Nº 2.048, DE 5 DE NOVEMBRO DE 2002, a elaboração dos planos deve estar baseada na proposta de estruturação das redes regionalizadas de atenção da NOAS 01/2002, segundo as seguintes atribuições / complexidade / distribuição, é correto afirmar:

- A) Municípios que realizam apenas a atenção básica: devem se responsabilizar pelo acolhimento dos pacientes com quadros agudos de menor complexidade, principalmente aqueles não vinculados ao serviço.
- B) Municípios Satélite, que realizam a atenção básica ampliada: devem desempenhar a mesma função dos municípios, além de contar com área física específica para observação de pacientes, até 12 horas.
- C) Municípios Pólo Estadual, que realizam procedimentos de média Complexidade: devem contar, além das estruturas já mencionadas acima, com Unidades Hospitalares de Referência Tipo III, devem também ser estruturadas as Centrais Estaduais de Regulação, que vão ordenar os fluxos estaduais ou inter-estaduais da alta complexidade.
- D) Salas de Estabilização: após a estruturação da rede assistencial acima mencionada, devem ser cuidadosamente observados os claros assistenciais ainda existentes, devidos a grandes distâncias, como ao longo das estradas e em regiões muito carentes, e nestas localidades devem ser estruturadas salas ou bases de estabilização, que devem ser estruturadas com, no mínimo, o mesmo material e medicamentos especificados para a atenção primária à saúde e que devem contar com retaguarda ininterrupta de profissional treinado para o atendimento e estabilização dos quadros de urgências mais frequentes.

QUESTÃO 29

A competência técnica do médico regulador se sintetiza em sua capacidade de "julgar", discernindo o grau presumido de urgência e prioridade de cada caso, segundo as informações disponíveis, fazendo ainda o enlace entre os diversos níveis assistenciais do sistema, visando dar a melhor resposta possível para as necessidades dos pacientes. Assim, deve o médico regulador, EXCETO:

- A) Enviar os recursos necessários ao atendimento, considerando necessidades e ofertas disponíveis.
- B) Monitorar e orientar o atendimento feito por outro profissional de saúde habilitado (médico intervencionista, enfermeiro, técnico ou auxiliar de enfermagem), por profissional da área de segurança ou bombeiro militar (no limite das competências desses profissionais) ou ainda por leigo que se encontre no local da situação de urgência.
- C) Definir e acionar o serviço de destino do paciente, informando-o sobre as condições e previsão de chegada do mesmo, sugerindo os meios necessários ao seu acolhimento.
- D) Julgar e decidir sobre a gravidade de um caso que lhe está sendo comunicado por rádio e não por telefone, estabelecendo uma gravidade presumida e priorizando apenas as emergências.



QUESTÃO 30

No Art. 2ª da PORTARIA Nº 1863, de 29 de setembro de 2003, estabelece que a Política Nacional de Atenção às Urgências composta pelos sistemas de atenção às urgências estaduais, regionais e municipais, deve ser organizada de forma que permita, EXCETO:

- A) 1- Garantir a universalidade, equidade e a integralidade no atendimento às urgências clínicas, cirúrgicas, gineco-obstétricas, psiquiátricas, pediátricas e as relacionadas às causas externas (traumatismos não-intencionais, violências e suicídios);
- B) 2- Consubstanciar as diretrizes de regionalização da atenção às urgências, mediante a adequação criteriosa da distribuição dos recursos assistenciais, conferindo concretude ao dimensionamento e implantação de sistemas estaduais, regionais e municipais e suas respectivas redes de atenção;
- C) 3- Desenvolver estratégias de recuperação da qualidade de vida e saúde capazes de prevenir agravos, proteger a vida, educar para a defesa da saúde e recuperar a saúde, protegendo e desenvolvendo a autonomia e a equidade de indivíduos e coletividades;
- D) 4- Fomentar, coordenar e executar projetos estratégicos de atendimento às necessidades coletivas em saúde, de caráter urgente e transitório, decorrentes de situações de perigo iminente, de calamidades públicas e de acidentes com múltiplas vítimas, a partir da construção de mapas de risco regionais e locais e da adoção de protocolos de prevenção, atenção e mitigação dos eventos;

QUESTÃO 31

Na Portaria 1863/03 Art 3ª, a organização de redes locais regionais de atenção integral às urgências, enquanto elos da cadeia de manutenção da vida, tecendo-as em seus diversos componentes, NÃO faz condiz com a organização:

- A) 2.a - componente Pré-Hospitalar Fixo: unidades básicas de saúde e unidades de saúde da família, equipes de agentes comunitários de saúde, ambulatórios especializados, serviços de diagnóstico e terapias, e Unidades Não-Hospitalares de Atendimento às Urgências, conforme Portaria GM/MS nº 2048, de 05 de novembro de 2002.
- B) 2.b – componente Pré-Hospitalar Móvel: - SAMU - Serviço de Atendimento Móvel de Urgências e os serviços associados de salvamento e resgate, sob regulação médica de urgências e com número único nacional para urgências médicas – 192.
- C) 2.c – componente Hospitalar/UTI: portas hospitalares de atenção às urgências das unidades hospitalares gerais de tipo I e II e das unidades hospitalares de referência tipo I, II e III, bem como toda a gama de leitos de internação, passando pelos leitos gerais e especializados de retaguarda, de longa permanência e os de terapia semi-intensiva e intensiva, mesmo que esses leitos estejam situados em unidades hospitalares que atuem sem porta aberta às urgências.
- D) 2.d – componente Pós-Hospitalar: modalidades de Atenção Domiciliar, Hospitais-Dia e Projetos de Reabilitação Integral com componente de reabilitação de base comunitária.

QUESTÃO 32

PORTARIA Nº 3.125, DE 07 DE DEZEMBRO DE 2006, Institui o Programa de Qualificação da Atenção Hospitalar de Urgência no Sistema Único de Saúde - Programa QualiSUS e define competências. Analise as afirmativas e assinale a alternativa correta:

- I - Estruturação da atenção à saúde nas urgências mediante critérios de acolhimento, com dispositivos de classificação de riscos, vínculo, resolutividade, integralidade e responsabilização entre trabalhadores, gestores e usuários na rede de serviços;
- II - Implementação dos comitês gestores de urgência municipais e regionais como espaço de integração, pactuação e responsabilidades, articulados com os Complexos Reguladores e Centrais de Leitos Hospitalares;
- III - Proporcionamento de ambiência que valorize os espaços acolhedores e que propiciem processo de trabalho estabelecido a partir de níveis de necessidades nos serviços de saúde;
- IV - Proporcionamento da ampliação e fortalecimento do controle social, por meio da implantação da gestão democrática e participativa nos serviços de saúde;

- A) I,II,III e IV corretas.
- B) Somente II e III corretas.
- C) Somente I e IV corretas.
- D) Somente II,III e IV corretas.

QUESTÃO 33

Art. 3º da Portaria 3.125/06, A proposta de Qualificação do Sistema de Atenção Integral às Urgências pressupõe a organização do sistema de saúde para este tipo de atenção, estruturada por meio da, EXCETO:

- A) I - Organização de atenção pré-hospitalar móvel, prestada pela rede básica de atenção e também por uma rede de Unidades Não Hospitalares de Atenção às Urgências;
- B) II - Continuidade à implantação do atendimento pré-hospitalar móvel, por meio da ampliação e qualificação progressiva da Rede Nacional SAMU-192, instituída pela Portaria nº 1864/GM, de 29 de setembro de 2003;
- C) III - organização e qualificação dos hospitais com portas abertas às urgências para dar suporte resolutivo ao Sistema de Urgência, por meio da reorganização do processo de trabalho e implantação dos dispositivos mencionados no artigo 2º, desta Portaria;
- D) IV - Definição de leitos hospitalares dedicados à recuperação definitiva dos pacientes após a estabilização da situação de urgência e de serviços de hospital dia, centros de reabilitação e de atenção domiciliar, a partir da política de regulação local e por intermédio dos complexos reguladores.



QUESTÃO 34

Das Definições do Capítulo I, Art 2ª da Portaria 1.010, 21 de Maio de 2012, considera-se, EXCETO:

- A) I - SAMU 192: componente assistencial móvel da Rede de Atenção às Urgências que tem como objetivo chegar precocemente à vítima após ter ocorrido um agravo à sua saúde (de natureza clínica, cirúrgica, traumática, obstétrica, pediátrica, psiquiátrica, entre outras) que possa levar a sofrimento, à sequelas ou mesmo à morte, mediante o envio de veículos tripulados por equipe capacitada, acessado pelo número "192" e acionado por uma Central de Regulação das Urgências.
- B) II- Central de Regulação das Urgências: estrutura física constituída por profissionais (médicos, telefonistas auxiliares de regulação médica e rádio-operadores) capacitados em regulação dos chamados telefônicos que demandam orientação e/ou atendimento de urgência, por meio de uma classificação e priorização das necessidades de assistência em urgência, além de ordenar o fluxo efetivo das referências e contrarreferências dentro de uma Rede de Atenção.
- C) III - Base Descentralizada: infraestrutura que garante tempo resposta de qualidade e racionalidade na utilização dos recursos do componente SAMU 192 regional ou sediado em Município de grande extensão territorial e/ou baixa densidade demográfica, conforme definido no Plano de Ação Regional, com a configuração mínima necessária para abrigo, alimentação, conforto das equipes e estacionamento da(s) ambulância(s).
- D) IV - incentivo: modalidade de repasse de recurso financeiro a ser utilizado tanto para investimento, quanto para custeio.

QUESTÃO 35

Das Unidades Móveis para atendimento de urgência, podem ser de várias espécies, EXCETO:

- A) Unidade de Suporte Básico de Vida Terrestre: tripulada por no mínimo 2 (dois) profissionais, sendo um condutor de veículo de urgência e um técnico ou auxiliar de enfermagem.
- B) Unidade de Suporte Avançado de Vida Terrestre: tripulada por no mínimo 3 (três) profissionais, sendo um condutor de veículo de urgência, um enfermeiro e um médico.
- C) Equipe de Aeromédico: composta por no mínimo um médico e um enfermeiro.
- D) Motolância: conduzida por qualquer profissional de saúde com treinamento para condução de motolância

QUESTÃO 36

Ao prestar os primeiros socorros a uma mulher de 72 anos em crise convulsiva e deitado no chão, um dos procedimentos prioritários é:

- A) Manter a vítima em situação de alerta, se esta manifestar vontade de dormir.
- B) Proteger a cabeça da vítima, para que a mesma não sofra traumatismo.
- C) Colocar um objeto rígido entre os dentes da vítima, para evitar que a mesma morda a língua.
- D) Conter a vítima durante a crise convulsiva, para assegurar que a mesma não se machuque.

QUESTÃO 37

Para uma melhor desobstrução de vias aéreas superiores por um corpo estranho, usa-se no pré-hospitalar a manobra:

- A) Manobra de Levine.
- B) Manobra de Heimlich.
- C) Manobra de Jaw-Thrust
- D) Manobra de Chin Lift

QUESTÃO 38

Caracteriza Negligência, EXCETO:

- A) Atuar como socorrista e realizar procedimentos invasivos.
- B) Não comunicar o serviço de emergência diante de um pedido de socorro.
- C) Evitar sequelas reais ao paciente, como consequência de um atendimento incorreto.
- D) Deixar de socorrer pessoas por preconceitos étnicos, sociais e/ou pessoais.

QUESTÃO 39

Assinale a sequência correta do socorrista na cena:

- A) Triagem, segurança da equipe, cinemática do trauma.
- B) Segurança da equipe, cinemática do trauma, triagem.
- C) Segurança da cena, triagem, cinemática do trauma.
- D) Cinemática do trauma, triagem, segurança da equipe.

QUESTÃO 40

Indícios possíveis encontrados na cena, EXCETO:

- A) Ambiente
- B) Oriundos de um determinado local.
- C) Local
- D) Mecanismo do trauma