



ESTADO DO MARANHÃO
PREFEITURA MUNICIPAL DE GOVERNADOR EDISON LOBÃO - MA
CONCURSO PÚBLICO PARA PROVIMENTO DE CARGOS



CARGO:

**PROFESSOR DE
GEOGRAFIA
6º AO 9º ANO**

TURNO: MANHÃ



CADERNO DE PROVA OBJETIVA

LEIA COM ATENÇÃO AS INSTRUÇÕES ABAIXO:

1. Examine se a prova está completa, se há falhas ou imperfeições gráficas que causem dúvidas. Qualquer reclamação somente será aceita até os 15 minutos iniciais.
2. A prova consistirá de **40 questões** com **quatro** alternativas (**A, B, C, D**) das quais apenas uma é verdadeira. Leia atentamente cada questão e escolha a alternativa, marcando sua resposta no cartão resposta, cobrindo levemente todo o espaço correspondente à letra a ser assinalada.
3. Durante a prova, é vedado o intercâmbio e o empréstimo de qualquer material entre os candidatos.
4. Não poderão ser utilizados, durante a prova, recursos como: régua, dicionário, boné, calculadora, relógio digital, bem como outro material que possa indicar tentativa de fraude.
5. Esta prova terá duração de **4 horas**, com **início às 09h e término às 13h**.



MAIS INFORMAÇÕES:

Internet:

www.institutomachadodeassis.com.br

Telefone: (86) 9438-4081

NOME DO CANDIDATO:

INSTITUTO MACHADO DE ASSIS - IMA

CONCURSO PÚBLICO PREFEITURA MUNICIPAL GOV. EDISON LOBÃO - MA

RASCUNHO

01	02	03	04	05	06	07	08	09	10	11	12	13	14	15	16	17	18	19	20
21	22	23	24	25	26	27	28	29	30	31	32	33	34	35	36	37	38	39	40

FOLHA DE ANOTAÇÃO DO GABARITO - ATENÇÃO: Esta parte somente deverá ser destacada pelo fiscal da sala, após o término da prova



LÍNGUA PORTUGUESA

QUESTÕES DE 1 A 10

INSTRUÇÃO:

Para responder a essas questões, assinale APENAS UMA ÚNICA alternativa correta e marque o número correspondente na Folha de Respostas.

QUESTÃO 01

Sobre os aspectos gerais da linguagem, julgue cada item verdadeiro (V) ou falso (F) e marque a alternativa correta.

I - Ser eminentemente social, o homem precisa, para (sobre)viver, comunicar-se com seus semelhantes. Para isso ele tem um dom de natureza inato: a faculdade de (re)criar e manipular sistemas de comunicação. Essa faculdade criativa é a linguagem.

II - Nem toda comunicação se realiza por meio de um sistema de sinais convencionado. Nem sempre é preciso haver um código para que seja possível entender uma mensagem.

III - A utilização da língua sempre dependerá do contexto em que se insere. Tanto a língua falada quanto a escrita são utilizadas em diversos níveis: padrão, coloquial, regional, técnico.

IV - Linguagem designa também todo sistema de signos (palavras, sinais, sons, símbolos, imagens, gestos) utilizado socialmente para estabelecer comunicação, a qual pode ser apreendida por qualquer dos órgãos dos sentidos.

- A) V, V, V, V
- B) V, F, V, V
- C) F, V, F, F
- D) V, V, F, F

QUESTÃO 02

A coesão referencial pode ser obtida por substituição e reiteração. Marque a alternativa em que não há correspondência entre as colunas.

A)	O padre ajoelhou-se. Todos fizeram o mesmo	Substituição
B)	O jornal está velho. O jornal seria reciclado.	Reiteração
C)	Meu cachorro está preso. O cão é feroz.	Substituição
D)	Adoro frutas. Maçã, então, é uma delícia.	Reiteração

QUESTÃO 03

Assinale a opção que contém uma oração coordenada sindética explicativa:

- A) Chorava muito, logo estava detestando toda aquela situação.
- B) Eu canto porque o instante existe.
- C) Venha logo, pois tenho pressa.
- D) Sua dor era tamanha que gritava desesperadamente.

QUESTÃO 04

Desde que chegou, o rapaz só pediu um copo d'água. A oração em destaque é classificada como:

- A) Quase sorria, logo estava apreciando a cena.
- B) Eu canto porque o instante existe.
- C) Saia logo, que eu preciso de você.
- D) Sua fome era tanta que comeu com casca e tudo.

QUESTÃO 05

Marque a alternativa incorreta quanto à concordância:

- A) Dava duas horas e nós caíamos na rua. (Rubem Braga)
- B) Faz cem anos já que se apagaram seus olhos. (Ferreira Gullar)
- C) Mas havia jardins, havia manhãs naquele tempo! (Carlos Drummond de Andrade)
- D) O desejo dela são uns panos chamativos, lá da lojinha. (José J. Veiga)

QUESTÃO 06

Assinale a opção que preenche a lacuna corretamente com a palavra entre parênteses.

- A) A passeata tinha _____ gente que a do ano passado. (menas)
- B) Ela _____ resolveu acabar com o casamento. (mesmo)
- C) Marcamos o encontro exatamente ao meio-dia e _____. (meia)
- D) Os desenhos das cédulas seguem _____ nesta quinzena. (anexas)



QUESTÃO 07

Qual figura de linguagem a seguir não é uma figura sonora?

- A) onomatopeia
- B) aliteração
- C) assonância
- D) anáfora

QUESTÃO 08

Considerando o processo de formação das palavras, relacione a segunda coluna com a primeira:

1. derivação imprópria	() Eles não conseguiram explicar o desencontro .
2. prefixação	() Mário é um jogador de sucesso.
3. prefixação e sufixação	() Palavras foram ditas impropriamente na festa.
4. suxifação	() O cantar do sabiá é lindo.
5. composição	() Eles disseram que a rodovia está bloqueada.

- A) 2-4-3-5-1
- B) 4-1-5-2-3
- C) 3-4-2-1-5
- D) 2-4-3-1-5

QUESTÃO 09

Indique a opção em que há a incorreta relação de significado dos prefixos adotados nas palavras:

- A) decompor/decair/decrescer - ideia de negação ou privação
- B) perpassar/ percorrer/ perfurar - ideia de movimento através
- C) posfácio/pospor/pós-graduação - ideia de posição posterior
- D) premeditar/ predispor - ideia de anterioridade.

QUESTÃO 10

Assinale a alternativa em que as palavras são rizotônicas:

- A) estudo
- B) deixarei
- C) estudei
- D) venderia

**MATEMÁTICA****QUESTÕES DE 11 A 20****QUESTÃO 11**

A quantidade de ovos (t) que uma galinha pôs durante um mês atende as seguintes inequações:

$$\frac{2t+4}{10} > 17 \quad \text{e} \quad \frac{15t}{14} - 3 < t + \frac{43}{14}. \text{ Quantos ovos ela pôs?}$$

- A) 43
- B) 76
- C) 84
- D) 92

QUESTÃO 12

A soma de dois algarismos de um número é o maior número de um só algarismo. Qual é esse número, se quando lhe somamos 45, obtemos um outro número escrito com os mesmo algarismos:

- A) 27
- B) 36
- C) 45
- D) 17

QUESTÃO 13

Dada a equação $x^2 - 6x - 16 = 0$, a soma dos inversos das raízes é:

- A) $-\frac{1}{6}$
- B) $-\frac{1}{16}$
- C) $-\frac{3}{8}$
- D) -16

QUESTÃO 14

Sabendo-se que a diferença entre dois números é 32 e a razão do maior para o menor é 9, então o menor desses números é:

- A) 3
- B) 4
- C) 12
- D) 18

QUESTÃO 15

O valor da expressão $-\sqrt{16} + \sqrt{25} - (8 - 9)^4 - 2^2$ é um número:

- A) positivo e seu valor absoluto é 4.
- B) negativo e seu valor absoluto é 4.
- C) positivo e seu valor absoluto é 2.
- D) negativo e seu valor absoluto é 1.

CÁLCULOS



QUESTÃO 16

CÁLCULOS

A solução da equação $\frac{3x-7}{12} + \frac{x-1}{8} = \frac{2x-3}{6}$ está compreendida entre os números:

- A) -3 e 0
- B) -3 e 6
- C) 3 e 6
- D) -6 e -3

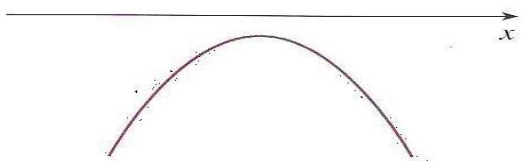
QUESTÃO 17

Partindo de um dos vértices de um polígono convexo de n lados, podemos traçar quantas diagonais?

- A) $(n - 2)$
- B) $(n - 3)$
- C) $\frac{n(n-2)}{2}$
- D) $\frac{n(n-3)}{2}$

QUESTÃO 18

Dado o esboço do seguinte gráfico da função, podemos afirmar:



- A) $a > 0$ e $\Delta < 0$
- B) $a > 0$ e $\Delta > 0$
- C) $a < 0$ e $\Delta < 0$
- D) $a < 0$ e $\Delta > 0$

QUESTÃO 19

Para $x \neq 2$ e $x \neq -2$, a expressão $\frac{x+1}{x-2} + \frac{2-7x}{x^2-4}$ é equivalente a:

- A) $\frac{x+2}{x-2}$
- B) $\frac{x+1}{x-2}$
- C) $\frac{x-2}{x+2}$
- D) $\frac{x+1}{x^2-4}$

QUESTÃO 20

Qual o valor de m na equação $4x^2 - (m - 2)x + 3 = 0$, para que a soma das raízes seja igual à $\frac{3}{4}$.

- A) 4
- B) 5
- C) 6
- D) 8



CONHECIMENTOS GERAIS

QUESTÕES DE 21 A 30

QUESTÃO 21

“Um ano depois de vencer o prazo para a conclusão das obras de transposição do Rio São Francisco, apenas metade do projeto está pronto. Com o atraso, muitos municípios ainda aguardam pelo acesso à água.”

Notícia veiculada no site G1.globo.com

Sobre a transposição do Rio São Francisco, marque a opção INCORRETA:

- A) 5% da superfície do semiárido será atendida pela transposição do rio São Francisco.
- B) O projeto contará com construções de barragens e usinas termoelétricas.
- C) O projeto consiste na construção de dois canais para levar uma pequena parte da água do rio para o interior dos estados do Ceará, Pernambuco e Rio Grande do Norte.
- D) Espera-se com a transposição do São Francisco abastecer a população do sertão e criar polos de agricultura.

QUESTÃO 22

“A exportação de minério de ferro do Brasil em outubro somou 32,51 milhões de toneladas, o maior volume mensal do ano, mas ainda assim ficou ligeiramente abaixo do total exportado no mesmo mês do ano passado, de acordo com dados da Secretaria de Comércio Exterior (Secex) divulgados nesta sexta-feira.”

Notícia veiculada no site: exame.abril.com.br

O Brasil é o segundo maior produtor de minério de ferro, conforme o U.S. Geological Survey e a UNCTAD - Conferência das Nações Unidas para o Comércio e o Desenvolvimento (2011). O alto teor de ferro do minério encontrado no país nos coloca em posição destacada no mercado mundial. Por isso, o minério de ferro está entre os cinco principais itens exportados pelo Brasil. Os estados brasileiros que possuem as maiores e principais reservas de minério de ferro são:

- A) Minas Gerais e Pará.
- B) Maranhão e São Paulo.
- C) Piauí e Amazônia.
- D) Pernambuco e Mato Grosso.

QUESTÃO 23

Desde o ano de 2013, o nome de Edward Snowden tem circulado na mídia internacional. Quem é Edward Snowden?

- A) Um grande inventor do setor de informática, co-fundador da Apple e responsável por revolucionar a telefonia e computadores pessoais através dos *smartphones* e *tablets* que faleceu no ano passado.
- B) Ex-analista da inteligência americana que tornou públicos detalhes de várias programas altamente confidenciais de vigilância eletrônica dos governos de Estados Unidos e Reino Unido.
- C) Presidente francês que teve seu caso extraconjugal com atriz exposto na revista francesa “Closer”.
- D) Vencedor do prêmio Nobel de Medicina 2013 pelo trabalho sobre como os hormônios são transportados através das células, o que representou um avanço no conhecimento sobre doenças como a diabetes e Alzheimer.

QUESTÃO 24

Sobre a produção agrícola, no cenário mundial, escolha a alternativa INCORRETA:

- A) A evolução da capacidade de produção, nos últimos 50 anos, foi em média superior ao crescimento da população mundial.
- B) Os investimentos e o controle da produção agrícola por grandes empresas disseminou a utilização de produtos apropriados à correção do solo, de adubos químicos, de agrotóxicos, de rações, de sementes geneticamente modificadas, etc.
- C) O Brasil em seu imenso território, coloca-se entre os dez maiores exportadores agrícolas mundiais, desenvolve uma agricultura moderna e de elevada competitividade e possui o maior rebanho bovino comercial do mundo.
- D) A partir do início deste século, os países desenvolvidos criaram uma estratégia de elevação da produção agrícola mundial por meio da introdução de técnicas mais apropriadas de cultivo, mecanização, uso de fertilizantes, defensivos agrícolas e a utilização de sementes VAR (Variedades de Alto Rendimento) em substituição às sementes tradicionais, menos resistentes aos defensivos agrícolas.

QUESTÃO 25

A nanotecnologia é a engenharia de materiais em escala de átomos e moléculas. A partir do momento que os cientistas conseguiram manipular átomos e moléculas para produzir objetos funcionais em escala nanométrica, um leque de possibilidades tecnológicas surgiu em vários campos do conhecimento humano.

Sobre a nanotecnologia identifique a alternativa INCORRETA:

- A) Apesar dos avanços a nanotecnologia ainda não movimentou grandes somas de dinheiro. A estimativa é de que, até 2015, o mercado global para produtos e processos baseados em nanotecnologia não terá passado de US\$ 1 bilhão.
- B) Em termos de produtos desenvolvidos com nanotecnologia, já temos a língua eletrônica, um sensor para líquidos capaz de identificar os diferentes tipos de sabor, inclusive os semelhantes, tais como água mineral.
- C) Em 2001, na Europa, foi lançado um vidro autolimpante que, a partir da aplicação de uma película de material ativo, reage com a água, eliminando a sujeira quando, por exemplo, o vidro toma chuva.
- D) No setor têxtil já se desenvolveu um tecido com fibras recobertas de nanomaterial de prata, que dá ao tecido propriedades antimicrobiana, antiodor e termorreguladora, além de uma secagem rápida.

**QUESTÃO 26**

Acossado pelo escândalo dos grampos em telefones e e-mails de milhões de pessoas, o presidente atual dos Estados Unidos, Barack Obama, ficou na defensiva a respeito da atitude do governo feita supostamente em nome do combate ao terrorismo. Obama procurou ressaltar que o governo não tem acesso ao conteúdo das gravações. "Ninguém está ouvindo as ligações", defendeu-se. Fazer escuta telefônica, monitorar SMS, torpedos, mensagens de texto e e-mail etc., salvo com autorização judicial, constitui crime de:

- A) Calúnia.
- B) Difamação.
- C) Apropriação indébita.
- D) Invasão de privacidade.

QUESTÃO 27

Um grupo de cinco países vem-se destacando no cenário mundial contemporâneo como países em desenvolvimento. Trata-se de nações com economias emergentes de características semelhantes, conhecidos pelo acrônimo BRICS, cunhado pelo economista Jim O'Neill. Além da Índia, da Rússia, da África do Sul e do Brasil, compõe esse grupo:

- A) China.
- B) Coreia do Norte.
- C) Cuba.
- D) Canadá.

QUESTÃO 28

No Brasil, somente em janeiro de 2014, foram vendidos cerca de 312,6 mil veículos, incluindo ônibus e caminhões, mas nos meses seguintes houve uma desaceleração, fazendo com que as vendas diárias na primeira quinzena de fevereiro apresentassem queda de 25% em relação ao mês anterior e 18% em comparação ao mesmo período em 2013, podendo estes números interferir negativamente no PIB brasileiro. Para os economistas, tal comportamento dos consumidores em janeiro de 2014 atribui-se:

- A) Ao recebimento do 13º e 14º salários de alguns segmentos profissionais que antes representavam uma parcela menor no consumo deste produto.
- B) Ao aumento do Imposto sobre Produtos Industrializados (IPI) no início de janeiro, levando os consumidores a adquirirem os últimos veículos com incentivo tributário.
- C) A diminuição do valor das parcelas através de prazos mais elásticos, associado aos recursos financeiros nesta época do ano.
- D) A isenção ou diminuição significativa da entrada, associada à desburocratização das pesquisas referentes às restrições de crédito.

QUESTÃO 29

Depois de decorridos 126 anos da edição da Lei Áurea que aboliu a escravidão no Brasil, episódios tais como: uma cliente que se recusa a ser atendida por uma funcionária negra; um goleiro é chamado de "macaco" pela torcida adversária; um homem negro que entra em uma loja e é seguido pelo segurança ou uma menina que tem o cabelo afro chamado de "cabelo ruim", denotam, segundo a ONU, que no Brasil o racismo é "estrutural e institucional" e que viveria em uma "falsa democracia racial".

Em se tratando de racismo no Brasil, julgue as afirmações a seguir:

- I- Os negros representam 50,7% da população brasileira.
- II- A população negra tem 1,6 ano de estudo a menos que a branca.
- III- 65,1% das vítimas de homicídios são negras.
- IV- Na população negra a taxa de mortalidade infantil é 60% maior que a da população branca.
- V- É correto o que se afirma apenas em:

- A) I.
- B) I, II.
- C) I, II, III.
- D) I, III, IV.

QUESTÃO 30

Entrou para a história como o primeiro brasileiro a ter pena de morte executada no exterior Marco Archer Cardoso Moreira, condenado à morte há 10 anos por tráfico de drogas, teve esgotados todos os recursos jurídicos e diplomáticos, sendo morto por um pelotão de fuzilamento. O país onde este episódio aconteceu foi:

- A) Cingapura.
- B) Polinésia.
- C) Indonésia.
- D) Afeganistão.



CONHECIMENTOS ESPECÍFICOS

QUESTÕES DE 31 A 40

QUESTÃO 31

Observe os itens a seguir relacionados ao clima subtropical.

I. As regiões que possuem clima subtropical apresentam grande variação de temperatura entre verão e inverno, não possuem uma estação seca e as chuvas são bem distribuídas durante o ano.

II. A temperatura mínima do mês mais frio geralmente é menor que 0°C.

III. É um clima característico das áreas geográficas a sul do Trópico de Capricórnio e a norte do Trópico de Câncer, com temperaturas médias anuais nunca superiores a 20°C.

É verdadeiro o que se afirma em:

- A) III
- B) I e II
- C) I, II e III
- D) II

QUESTÃO 32

A respeito dos aspectos relacionados às escalas gráficas, indique a opção **INCORRETA**.

- A) A escala gráfica nos permite realizar as transformações de dimensões gráficas em dimensões reais, sem efetuarmos cálculos. Para sua construção, entretanto, não é necessário o emprego da escala numérica.
- B) A escala gráfica é a representação gráfica de várias distâncias do terreno sobre uma linha reta graduada.
- C) A escala gráfica consiste também de um segmento à esquerda da origem denominada de Talão ou escala de fracionamento, que é dividido em sub-múltiplos da unidade escolhida graduadas da direita para a esquerda.
- D) A escala gráfica é constituída de um segmento à direita da referência zero, conhecida como escala primária.

QUESTÃO 33

Descreve-se como transição entre horizontes ou camadas do solo, a faixa de separação entre os mesmos, definida em função da sua nitidez ou contraste, espessura e topografia. Quanto à nitidez ou contraste e espessura, a transição é classificada como:

1. Quebrada ou descontínua: quando a separação entre os horizontes não é contínua. Neste caso, partes de um horizonte estão parcial ou completamente desconectadas de outras partes desse mesmo horizonte.
 2. Irregular: quanto a faixa de separação é menor que 2,5 cm.
 3. Abrupta: quando a faixa de separação é sinuosa, sendo os desníveis, em relação a um plano horizontal, mais largos que profundos.
 4. Clara: quando a faixa de separação varia entre 7,5 e 12,5 cm.
 5. Gradual: quando a faixa de separação varia entre 2,5 e 7,5 cm.
- A soma dos itens corretos é:

- A) 5
- B) 1
- C) 15
- D) 8

QUESTÃO 34

Sobre os aspectos relacionados à circulação atmosférica, marque a opção **INCORRETA**.

- A) A circulação atmosférica é o processo de movimentação do ar ou das massas de ar, ocasionado pelas diferenças de pressão e temperatura existentes na atmosfera terrestre.
- B) Se considerarmos que os raios solares atingem a Terra de forma diferenciada ao longo de sua extensão, é possível perceber a dinâmica da movimentação das massas de ar a nível global. Temos, assim, a formação das células atmosféricas, que se dividem em três: a célula tropical, a célula de Ferrel e a célula Polar.
- C) A dinâmica da circulação das massas de ar, associada a outros fatores como as oscilações das temperaturas dos oceanos, é responsável por desencadear uma série de fenômenos climáticos sobre as mais diversas regiões do globo terrestre.
- D) O mecanismo básico desse fenômeno opera da seguinte forma: o ar mais quente é mais pesado e costuma descer, o ar frio é mais leve e costuma subir, o que propicia a movimentação e formação dos ventos. Além disso, essas movimentações de ar também ocorrem das zonas de alta pressão atmosférica (onde há uma maior quantidade de ar acumulada) para as zonas de baixa pressão atmosférica.

QUESTÃO 35

Quanto à superfície de projeção, as projeções cartográficas podem ser classificadas em:

- I. Projeções planas.
- II. Projeções cilíndricas.
- III. Projeções polissuperficiais.
- IV. Projeções cônicas.

É verdadeiro o que se afirma em:

- A) I e III
- B) II e IV
- C) I, II, III e IV
- D) I, III e IV

**QUESTÃO 36**

Acerca da energia solar e sua importância para a preservação do meio ambiente, indique a única alternativa **FALSA**.

- A) Os constantes problemas ambientais causados pela utilização de energias não renováveis, aliados ao esgotamento dessas fontes, têm despertado o interesse pela utilização de fontes alternativas de energia, dentre as quais pode ser citada a energia solar.
- B) A energia solar é uma boa opção na busca por alternativas menos agressivas ao meio ambiente, pois consiste numa fonte energética renovável e limpa (não emite poluente).
- C) Normalmente, a energia solar é utilizada em locais mais isolados, secos e ensolarados. Em Israel, aproximadamente 70% das residências possuem coletores solares. Outros países com destaque na utilização da energia solar são os Estados Unidos, Alemanha, Japão e Brasil.
- D) A luz solar, ao atingir as células, é diretamente convertida em eletricidade. No entanto, essas células fotovoltaicas apresentam preços elevados. O efeito fotovoltaico ocorre quando fótons (energia que o Sol carrega) incidem sobre os átomos, proporcionando a emissão de elétrons, que gera corrente elétrica.

QUESTÃO 37

O solo halomórfico é um:

- A) Solo cuja gênese foi muito influenciada pelo excesso de sais.
- B) Solo que não apresenta influência marcante da zona climática e/ou da vegetação do ambiente em que está inserido.
- C) Solo formado a partir de depósitos superficiais não consolidados do tipo colúvio, talus, cones de dejeção, etc.
- D) Solo desenvolvido sob a influência dos condicionantes climáticos e da vegetação do local.

QUESTÃO 38

Sobre a vegetação da caatinga, indique a opção verdadeira.

- A) É a segunda maior vegetação brasileira recobrando 20% do território nacional, atrás da Floresta Amazônica. É típica das regiões do Planalto Central com clima tropical semiúmido. Sua paisagem é composta por árvores baixas e retorcidas e possui a maior biodiversidade do planeta. A vegetação desse ecossistema vem sofrendo danos ambientais causados pelo plantio de soja, cana-de-açúcar e pecuária, algo que vem chamando a atenção de ambientalistas nos últimos anos.
- B) É uma vegetação típica do Nordeste brasileiro, de clima semi-árido e xerófila (classificação de vegetações adaptadas à escassez de água). Devido à constante falta de água, suas plantas adquirem formato espinhoso para manter a pouca água que conseguem reter e são muito pobres em nutrientes. Esse tipo de vegetação vem sofrendo agressões ambientais como queimadas, o que empobrece o solo e dificulta o crescimento de suas plantas.
- C) É uma vegetação latifoliada de clima tropical úmido e encontra-se predominantemente no litoral brasileiro.
- D) As alternativas "A", "B" e "C" estão corretas.

QUESTÃO 39

Presente na maior parte do território brasileiro, este tipo de clima caracteriza-se pelas temperaturas altas. As temperaturas médias de 18 °C ou superiores são registradas em todos os meses do ano. Esse clima apresenta uma clara distinção entre a temporada seca (inverno) e a chuvosa (verão). O índice pluviométrico é mais elevado nas áreas litorâneas.

O enunciado acima se refere a qual tipo de clima:

- A) Clima semi-árido.
- B) Clima Tropical.
- C) Clima Tropical de Altitude.
- D) Clima Equatorial úmido.

QUESTÃO 40

As projeções cartográficas planas podem assumir as seguintes posições básicas em relação a superfície de referência:

- I. Polar.
- II. Equatorial.
- III. Oblíqua.

É **CERTO** o que se afirma em:

- A) II e III
- B) I e II
- C) I, II e III
- D) I