



ESTADO DO MARANHÃO
PREFEITURA MUNICIPAL DE GOVERNADOR EDISON LOBÃO - MA
CONCURSO PÚBLICO PARA PROVIMENTO DE CARGOS



CARGO:

**PROFESSOR DE
EDUCAÇÃO
INFANTIL**

TURNO: MANHÃ



CADERNO DE PROVA OBJETIVA

LEIA COM ATENÇÃO AS INSTRUÇÕES ABAIXO:

1. Examine se a prova está completa, se há falhas ou imperfeições gráficas que causem dúvidas. Qualquer reclamação somente será aceita até os 15 minutos iniciais.
2. A prova consistirá de **40 questões** com **quatro** alternativas (**A, B, C, D**) das quais apenas uma é verdadeira. Leia atentamente cada questão e escolha a alternativa, marcando sua resposta no cartão resposta, cobrindo levemente todo o espaço correspondente à letra a ser assinalada.
3. Durante a prova, é vedado o intercâmbio e o empréstimo de qualquer material entre os candidatos.
4. Não poderão ser utilizados, durante a prova, recursos como: régua, dicionário, boné, calculadora, relógio digital, bem como outro material que possa indicar tentativa de fraude.
5. Esta prova terá duração de **4 horas**, com **início às 09h e término às 13h**.

NOME DO CANDIDATO:



MAIS INFORMAÇÕES:

Internet:

www.institutomachadodeassis.com.br

Telefone: (86) 9438-4081

INSTITUTO MACHADO DE ASSIS - IMA

CONCURSO PÚBLICO PREFEITURA MUNICIPAL GOV. EDISON LOBÃO - MA

RASCUNHO

| | | | | | | | | | | | | | | | | | | | |
|----|----|----|----|----|----|----|----|----|----|----|----|----|----|----|----|----|----|----|----|
| 01 | 02 | 03 | 04 | 05 | 06 | 07 | 08 | 09 | 10 | 11 | 12 | 13 | 14 | 15 | 16 | 17 | 18 | 19 | 20 |
| | | | | | | | | | | | | | | | | | | | |
| 21 | 22 | 23 | 24 | 25 | 26 | 27 | 28 | 29 | 30 | 31 | 32 | 33 | 34 | 35 | 36 | 37 | 38 | 39 | 40 |
| | | | | | | | | | | | | | | | | | | | |

FOLHA DE ANOTAÇÃO DO GABARITO - ATENÇÃO: Esta parte somente deverá ser destacada pelo fiscal da sala, após o término da prova



LÍNGUA PORTUGUESA

QUESTÕES DE 1 A 10

INSTRUÇÃO:

Para responder a essas questões, assinale APENAS UMA ÚNICA alternativa correta e marque o número correspondente na Folha de Respostas.

QUESTÃO 01

Sobre os aspectos gerais da linguagem, julgue cada item verdadeiro (V) ou falso (F) e marque a alternativa correta.

I - Ser eminentemente social, o homem precisa, para (sobre)viver, comunicar-se com seus semelhantes. Para isso ele tem um dom de natureza inato: a faculdade de (re)criar e manipular sistemas de comunicação. Essa faculdade criativa é a linguagem.

II - Nem toda comunicação se realiza por meio de um sistema de sinais convencionado. Nem sempre é preciso haver um código para que seja possível entender uma mensagem.

III - A utilização da língua sempre dependerá do contexto em que se insere. Tanto a língua falada quanto a escrita são utilizadas em diversos níveis: padrão, coloquial, regional, técnico.

IV - Linguagem designa também todo sistema de signos (palavras, sinais, sons, símbolos, imagens, gestos) utilizado socialmente para estabelecer comunicação, a qual pode ser apreendida por qualquer dos órgãos dos sentidos.

- A) V, V, V, V
- B) V, F, V, V
- C) F, V, F, F
- D) V, V, F, F

QUESTÃO 02

A coesão referencial pode ser obtida por substituição e reiteração. Marque a alternativa em que não há correspondência entre as colunas.

| | | |
|----|--|--------------|
| A) | O padre ajoelhou-se. Todos fizeram o mesmo | Substituição |
| B) | O jornal está velho. O jornal seria reciclado. | Reiteração |
| C) | Meu cachorro está preso. O cão é feroz. | Substituição |
| D) | Adoro frutas. Maçã, então, é uma delícia. | Reiteração |

QUESTÃO 03

Assinale a opção que contém uma oração coordenada sindética explicativa:

- A) Chorava muito, logo estava detestando toda aquela situação.
- B) Eu canto porque o instante existe.
- C) Venha logo, pois tenho pressa.
- D) Sua dor era tamanha que gritava desesperadamente.

QUESTÃO 04

Desde que chegou, o rapaz só pediu um copo d'água. A oração em destaque é classificada como:

- A) Quase sorria, logo estava apreciando a cena.
- B) Eu canto porque o instante existe.
- C) Saia logo, que eu preciso de você.
- D) Sua fome era tanta que comeu com casca e tudo.

QUESTÃO 05

Marque a alternativa incorreta quanto à concordância:

- A) Dava duas horas e nós caíamos na rua. (Rubem Braga)
- B) Faz cem anos já que se apagaram seus olhos. (Ferreira Gullar)
- C) Mas havia jardins, havia manhãs naquele tempo! (Carlos Drummond de Andrade)
- D) O desejo dela são uns panos chamativos, lá da lojinha. (José J. Veiga)

QUESTÃO 06

Assinale a opção que preenche a lacuna corretamente com a palavra entre parênteses.

- A) A passeata tinha _____ gente que a do ano passado. (menas)
- B) Ela _____ resolveu acabar com o casamento. (mesmo)
- C) Marcamos o encontro exatamente ao meio-dia e _____. (meia)
- D) Os desenhos das cédulas seguem _____ nesta quinzena. (anexas)



QUESTÃO 07

Qual figura de linguagem a seguir não é uma figura sonora?

- A) onomatopeia
- B) aliteração
- C) assonância
- D) anáfora

QUESTÃO 08

Considerando o processo de formação das palavras, relacione a segunda coluna com a primeira:

| | |
|---------------------------|--|
| 1. derivação imprópria | () Eles não conseguiram explicar o desencontro . |
| 2. prefixação | () Mário é um jogador de sucesso. |
| 3. prefixação e sufixação | () Palavras foram ditas impropriamente na festa. |
| 4. suxifação | () O cantar do sabiá é lindo. |
| 5. composição | () Eles disseram que a rodovia está bloqueada. |

- A) 2-4-3-5-1
- B) 4-1-5-2-3
- C) 3-4-2-1-5
- D) 2-4-3-1-5

QUESTÃO 09

Indique a opção em que há a incorreta relação de significado dos prefixos adotados nas palavras:

- A) decompor/decair/decrescer - ideia de negação ou privação
- B) perpassar/ percorrer/ perfurar - ideia de movimento através
- C) posfácio/pospor/pós-graduação - ideia de posição posterior
- D) premeditar/ predispor - ideia de anterioridade.

QUESTÃO 10

Assinale a alternativa em que as palavras são rizotônicas:

- A) estudo
- B) deixarei
- C) estudei
- D) venderia

**MATEMÁTICA****QUESTÕES DE 11 A 20****QUESTÃO 11**

A quantidade de ovos (t) que uma galinha pôs durante um mês atende as seguintes inequações:

$$\frac{2t+4}{10} > 17 \quad \text{e} \quad \frac{15t}{14} - 3 < t + \frac{43}{14}. \text{ Quantos ovos ela pôs?}$$

- A) 43
- B) 76
- C) 84
- D) 92

QUESTÃO 12

A soma de dois algarismos de um número é o maior número de um só algarismo. Qual é esse número, se quando lhe somamos 45, obtemos um outro número escrito com os mesmo algarismos:

- A) 27
- B) 36
- C) 45
- D) 17

QUESTÃO 13

Dada a equação $x^2 - 6x - 16 = 0$, a soma dos inversos das raízes é:

- A) $-\frac{1}{6}$
- B) $-\frac{1}{16}$
- C) $-\frac{3}{8}$
- D) -16

QUESTÃO 14

Sabendo-se que a diferença entre dois números é 32 e a razão do maior para o menor é 9, então o menor desses números é:

- A) 3
- B) 4
- C) 12
- D) 18

QUESTÃO 15

O valor da expressão $-\sqrt{16} + \sqrt{25} - (8-9)^4 - 2^2$ é um número:

- A) positivo e seu valor absoluto é 4.
- B) negativo e seu valor absoluto é 4.
- C) positivo e seu valor absoluto é 2.
- D) negativo e seu valor absoluto é 1.

CÁLCULOS



QUESTÃO 16

A solução da equação $\frac{3x-7}{12} + \frac{x-1}{8} = \frac{2x-3}{6}$ está compreendida entre os números:

- A) -3 e 0
- B) -3 e 6
- C) 3 e 6
- D) -6 e -3

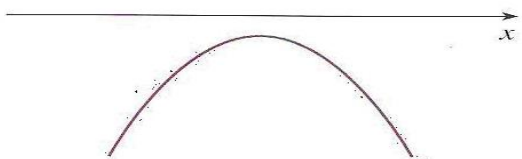
QUESTÃO 17

Partindo de um dos vértices de um polígono convexo de n lados, podemos traçar quantas diagonais?

- A) $(n - 2)$
- B) $(n - 3)$
- C) $\frac{n(n-2)}{2}$
- D) $\frac{n(n-3)}{2}$

QUESTÃO 18

Dado o esboço do seguinte gráfico da função, podemos afirmar:



- A) $a > 0$ e $\Delta < 0$
- B) $a > 0$ e $\Delta > 0$
- C) $a < 0$ e $\Delta < 0$
- D) $a < 0$ e $\Delta > 0$

QUESTÃO 19

Para $x \neq 2$ e $x \neq -2$, a expressão $\frac{x+1}{x-2} + \frac{2-7x}{x^2-4}$ é equivalente a:

- A) $\frac{x+2}{x-2}$
- B) $\frac{x+1}{x-2}$
- C) $\frac{x-2}{x+2}$
- D) $\frac{x+1}{x^2-4}$

QUESTÃO 20

Qual o valor de m na equação $4x^2 - (m-2)x + 3 = 0$, para que a soma das raízes seja igual à $\frac{3}{4}$.

- A) 4
- B) 5
- C) 6
- D) 8

CÁLCULOS



CONHECIMENTOS GERAIS

QUESTÕES DE 21 A 30

QUESTÃO 21

“Um ano depois de vencer o prazo para a conclusão das obras de transposição do Rio São Francisco, apenas metade do projeto está pronto. Com o atraso, muitos municípios ainda aguardam pelo acesso à água.”

Notícia veiculada no site G1.globo.com

Sobre a transposição do Rio São Francisco, marque a opção INCORRETA:

- A) 5% da superfície do semiárido será atendida pela transposição do rio São Francisco.
- B) O projeto contará com construções de barragens e usinas termoelétricas.
- C) O projeto consiste na construção de dois canais para levar uma pequena parte da água do rio para o interior dos estados do Ceará, Pernambuco e Rio Grande do Norte.
- D) Espera-se com a transposição do São Francisco abastecer a população do sertão e criar polos de agricultura.

QUESTÃO 22

“A exportação de minério de ferro do Brasil em outubro somou 32,51 milhões de toneladas, o maior volume mensal do ano, mas ainda assim ficou ligeiramente abaixo do total exportado no mesmo mês do ano passado, de acordo com dados da Secretaria de Comércio Exterior (Secex) divulgados nesta sexta-feira.”

Notícia veiculada no site: exame.abril.com.br

O Brasil é o segundo maior produtor de minério de ferro, conforme o U.S. Geological Survey e a UNCTAD - Conferência das Nações Unidas para o Comércio e o Desenvolvimento (2011). O alto teor de ferro do minério encontrado no país nos coloca em posição destacada no mercado mundial. Por isso, o minério de ferro está entre os cinco principais itens exportados pelo Brasil. Os estados brasileiros que possuem as maiores e principais reservas de minério de ferro são:

- A) Minas Gerais e Pará.
- B) Maranhão e São Paulo.
- C) Piauí e Amazônia.
- D) Pernambuco e Mato Grosso.

QUESTÃO 23

Desde o ano de 2013, o nome de Edward Snowden tem circulado na mídia internacional. Quem é Edward Snowden?

- A) Um grande inventor do setor de informática, co-fundador da Apple e responsável por revolucionar a telefonia e computadores pessoais através dos *smartphones* e *tablets* que faleceu no ano passado.
- B) Ex-analista da inteligência americana que tornou públicos detalhes de várias programas altamente confidenciais de vigilância eletrônica dos governos de Estados Unidos e Reino Unido.
- C) Presidente francês que teve seu caso extraconjugal com atriz exposto na revista francesa “Closer”.
- D) Vencedor do prêmio Nobel de Medicina 2013 pelo trabalho sobre como os hormônios são transportados através das células, o que representou um avanço no conhecimento sobre doenças como a diabetes e Alzheimer.

QUESTÃO 24

Sobre a produção agrícola, no cenário mundial, escolha a alternativa INCORRETA:

- A) A evolução da capacidade de produção, nos últimos 50 anos, foi em média superior ao crescimento da população mundial.
- B) Os investimentos e o controle da produção agrícola por grandes empresas disseminou a utilização de produtos apropriados à correção do solo, de adubos químicos, de agrotóxicos, de rações, de sementes geneticamente modificadas, etc.
- C) O Brasil em seu imenso território, coloca-se entre os dez maiores exportadores agrícolas mundiais, desenvolve uma agricultura moderna e de elevada competitividade e possui o maior rebanho bovino comercial do mundo.
- D) A partir do início deste século, os países desenvolvidos criaram uma estratégia de elevação da produção agrícola mundial por meio da introdução de técnicas mais apropriadas de cultivo, mecanização, uso de fertilizantes, defensivos agrícolas e a utilização de sementes VAR (Variedades de Alto Rendimento) em substituição às sementes tradicionais, menos resistentes aos defensivos agrícolas.

QUESTÃO 25

A nanotecnologia é a engenharia de materiais em escala de átomos e moléculas. A partir do momento que os cientistas conseguiram manipular átomos e moléculas para produzir objetos funcionais em escala nanométrica, um leque de possibilidades tecnológicas surgiu em vários campos do conhecimento humano.

Sobre a nanotecnologia identifique a alternativa INCORRETA:

- A) Apesar dos avanços a nanotecnologia ainda não movimentou grandes somas de dinheiro. A estimativa é de que, até 2015, o mercado global para produtos e processos baseados em nanotecnologia não terá passado de US\$ 1 bilhão.
- B) Em termos de produtos desenvolvidos com nanotecnologia, já temos a língua eletrônica, um sensor para líquidos capaz de identificar os diferentes tipos de sabor, inclusive os semelhantes, tais como água mineral.
- C) Em 2001, na Europa, foi lançado um vidro autolimpante que, a partir da aplicação de uma película de material ativo, reage com a água, eliminando a sujeira quando, por exemplo, o vidro toma chuva.
- D) No setor têxtil já se desenvolveu um tecido com fibras recobertas de nanomaterial de prata, que dá ao tecido propriedades antimicrobiana, antiodor e termorreguladora, além de uma secagem rápida.

**QUESTÃO 26**

Acosado pelo escândalo dos grampos em telefones e e-mails de milhões de pessoas, o presidente atual dos Estados Unidos, Barack Obama, ficou na defensiva a respeito da atitude do governo feita supostamente em nome do combate ao terrorismo. Obama procurou ressaltar que o governo não tem acesso ao conteúdo das gravações. "Ninguém está ouvindo as ligações", defendeu-se. Fazer escuta telefônica, monitorar SMS, torpedos, mensagens de texto e e-mail etc., salvo com autorização judicial, constitui crime de:

- A) Calúnia.
- B) Difamação.
- C) Apropriação indébita.
- D) Invasão de privacidade.

QUESTÃO 27

Um grupo de cinco países vem-se destacando no cenário mundial contemporâneo como países em desenvolvimento. Trata-se de nações com economias emergentes de características semelhantes, conhecidos pelo acrônimo BRICS, cunhado pelo economista Jim O'Neill. Além da Índia, da Rússia, da África do Sul e do Brasil, compõe esse grupo:

- A) China.
- B) Coreia do Norte.
- C) Cuba.
- D) Canadá.

QUESTÃO 28

No Brasil, somente em janeiro de 2014, foram vendidos cerca de 312,6 mil veículos, incluindo ônibus e caminhões, mas nos meses seguintes houve uma desaceleração, fazendo com que as vendas diárias na primeira quinzena de fevereiro apresentassem queda de 25% em relação ao mês anterior e 18% em comparação ao mesmo período em 2013, podendo estes números interferir negativamente no PIB brasileiro. Para os economistas, tal comportamento dos consumidores em janeiro de 2014 atribui-se:

- A) Ao recebimento do 13º e 14º salários de alguns segmentos profissionais que antes representavam uma parcela menor no consumo deste produto.
- B) Ao aumento do Imposto sobre Produtos Industrializados (IPI) no início de janeiro, levando os consumidores a adquirirem os últimos veículos com incentivo tributário.
- C) A diminuição do valor das parcelas através de prazos mais elásticos, associado aos recursos financeiros nesta época do ano.
- D) A isenção ou diminuição significativa da entrada, associada à desburocratização das pesquisas referentes às restrições de crédito.

QUESTÃO 29

Depois de decorridos 126 anos da edição da Lei Áurea que aboliu a escravidão no Brasil, episódios tais como: uma cliente que se recusa a ser atendida por uma funcionária negra; um goleiro é chamado de "macaco" pela torcida adversária; um homem negro que entra em uma loja e é seguido pelo segurança ou uma menina que tem o cabelo afro chamado de "cabelo ruim", denotam, segundo a ONU, que no Brasil o racismo é "estrutural e institucional" e que viveria em uma "falsa democracia racial".

Em se tratando de racismo no Brasil, julgue as afirmações a seguir:

- I- Os negros representam 50,7% da população brasileira.
- II- A população negra tem 1,6 ano de estudo a menos que a branca.
- III- 65,1% das vítimas de homicídios são negras.
- IV- Na população negra a taxa de mortalidade infantil é 60% maior que a da população branca.
- V- É correto o que se afirma apenas em:

- A) I.
- B) I, II.
- C) I, II, III.
- D) I, III, IV.

QUESTÃO 30

Entrou para a história como o primeiro brasileiro a ter pena de morte executada no exterior Marco Archer Cardoso Moreira, condenado à morte há 10 anos por tráfico de drogas, teve esgotados todos os recursos jurídicos e diplomáticos, sendo morto por um pelotão de fuzilamento. O país onde este episódio aconteceu foi:

- A) Cingapura.
- B) Polinésia.
- C) Indonésia.
- D) Afeganistão.



CONHECIMENTOS ESPECÍFICOS

QUESTÕES DE 31 A 40

QUESTÃO 31

Acerca dos aspectos relacionados ao cuidar e educar na educação infantil, marque a alternativa **INCORRETA**.

- A) O cuidar precisa considerar, principalmente, as necessidades das crianças, que quando observadas, ouvidas e respeitadas, podem dar pistas importantes sobre a qualidade do que estão recebendo. Os procedimentos de cuidado também precisam seguir os princípios de promoção da saúde. Para se atingir os objetivos dos cuidados com a preservação da vida e com o desenvolvimento das capacidades humanas, é necessário que as atitudes e procedimentos estejam baseadas em conhecimentos específicos sobre desenvolvimento biológico, emocional, e intelectual das crianças, levando em conta diferentes realidades sócio-culturais.
- B) A instituição de educação infantil deve tornar acessível a todas as crianças que a freqüentam, indiscriminadamente, elementos da cultura que enriquecem o seu desenvolvimento e inserção social. Cumpre um papel socializador, propiciando o desenvolvimento da identidade das crianças, por meio de aprendizagens diversificadas, realizadas em situações de interação.
- C) Quando se propõe a trabalhar com crianças bem pequenas, deve-se ter como princípio, conhecer seus interesses e necessidades. Isso significa saber verdadeiramente quem são saber um pouco da história de cada uma, conhecer a família, as características de sua faixa etária e a fase de desenvolvimento em que se encontra, além de considerar o tempo que permanecem na escola. Só assim pode-se compreender quais são as reais possibilidades dessas crianças, lembrando que, para elas, a fase inicial é a porta de entrada para uma vida social mais ampla, longe do ambiente familiar.
- D) Pode-se oferecer às crianças condições para as aprendizagens que ocorrem nas brincadeiras e àquelas advindas de situações pedagógicas intencionais ou aprendizagens orientadas pelos adultos. Contudo, é importante ressaltar que essas aprendizagens, de natureza diversa, ocorrem de maneira integrada no processo de desenvolvimento infantil. Educar significa, portanto, propiciar situações de cuidados, brincadeiras e aprendizagens orientadas de forma desarticulada e que possam contribuir para o desenvolvimento das capacidades infantis de relação interpessoal, de ser e estar com os outros em uma atitude básica de aceitação, de respeito e confiança, e o acesso, pelas crianças aos conhecimentos mais amplos da realidade social e cultural.

QUESTÃO 32

Observe os itens a seguir relacionados ao conceito de educação ambiental.

I. A educação ambiental é um processo em que se busca despertar a preocupação individual e coletiva para a questão ambiental, garantindo o acesso à informação em linguagem adequada, contribuindo para o desenvolvimento de uma consciência crítica e estimulando o enfrentamento das questões ambientais e sociais. Desenvolve-se num contexto de complexidade, procurando trabalhar não apenas a mudança cultural, mas também a transformação social, assumindo a crise ambiental como uma questão ética e política.

II. A educação ambiental é um processo educativo eminentemente político, que visa ao desenvolvimento nos educandos de uma consciência crítica acerca das instituições, atores e fatores sociais geradores de riscos e respectivos conflitos socioambientais. Busca uma estratégia pedagógica do enfrentamento de tais conflitos a partir de meios coletivos de exercício da cidadania, pautados na criação de demandas por políticas públicas participativas conforme requer a gestão ambiental democrática

III. A Educação Ambiental deve se configurar como uma luta política, compreendida em seu nível mais poderoso de transformação: aquela que se revela em uma disputa de posições e proposições sobre o destino das sociedades, dos territórios e das desterritorializações; que acredita que mais do que conhecimento técnico-científico, o saber popular igualmente consegue proporcionar caminhos de participação para a sustentabilidade através da transição democrática

É correto o que se afirma em:

- A) III
B) I, II e III
C) I e II
D) I

**QUESTÃO 33**

Buscando compreender melhor o mundo infantil e a aceitação da criança nessa nova experiência, deve-se proceder da seguinte forma no mundo infantil:

1. Buscar organizar o espaço infantil de forma que o ambiente proporcione harmonia nos aspectos psicológicos e biológicos da criança.
2. No período em que a criança estiver no Jardim de Infância, passar a sensação de um mundo mais lúdico no qual a criança, apesar de estar passando por um processo de educação e aprendizagem, não se sinta educada formalmente.
3. Criar hábitos de correção com suavidade e fineza.
4. Ao propor atividades para as crianças, conduza-as da melhor maneira possível, de forma que essas venham lembrar-se do momento com saudade.

A soma dos itens corretos é:

- A) 8
- B) 6
- C) 10
- D) 7

QUESTÃO 34

Sobre a contribuição de Paulo Freire para a educação infantil, indique a alternativa verdadeira.

- A) A criança traz consigo conhecimentos, hábitos, desejos, sonhos, sentimentos e medos, que precisam ser conhecidos e respeitados pelos educadores e educadoras. Para Freire, é fundamental que o professor respeite esse saber de experiência feito e trabalhe, a partir dele, de modo que possa ser superado, estimulando a criatividade e a capacidade de leitura do mundo dos educandos. Partir dos conhecimentos, dos contextos concretos e dos interesses que a criança traz é condição, segundo Paulo Freire, para o desenvolvimento de novos saberes.
- B) O diálogo, entendido numa acepção ampla, de expressão em múltiplas linguagens, permite a apreensão do saber de experiência feito e dos sonhos dos educandos. O sonho é o motor da transformação. Nas palavras de Freire, “Sem sonhos não há vida, sem sonhos não há seres humanos, sem sonhos não há existência humana”. Para que os sonhos se tornem possíveis, numa perspectiva utópica de um tempo que ainda não veio, é preciso trabalhar e educar a esperança, não uma esperança vã, pura resignação, mas uma esperança ativa que constrói alicerces para alcançar os sonhos.
- C) Dizer que a pedagogia freireana pode estar em todos os espaços/tempos da educação infantil significa, neste trabalho, articular a categoria fundante da matriz da pensamento de Paulo Freire, o diálogo, com o eixo central que norteia as práticas educativas com as crianças pequenas, a brincadeira.
- D) As alternativas “A”, “B” e “C” estão corretas.

QUESTÃO 35

Acerca da avaliação da aprendizagem da criança, indique a opção **ERRADA**.

- A) A avaliação da aprendizagem é competência da escola. Como previsto no art. 31 da Lei de Diretrizes e Bases da Educação Nacional (Lei número 9.394/96), na Seção II, Da Educação Infantil, “a avaliação far-se-á mediante acompanhamento e registro do seu desenvolvimento, sem o objetivo de promoção, mesmo para o acesso ao ensino fundamental”. Portanto, tem como referência os objetivos estabelecidos no projeto pedagógico da instituição e não deve assumir finalidades seletivas e classificatórias. As Diretrizes Curriculares Nacionais para a Educação Infantil (Resolução CNE/CEB número 05/2009) explicitam que as creches e pré-escolas devem planejar formas de avaliação que contemplem o acompanhamento do trabalho pedagógico e a avaliação do desenvolvimento da criança.
- B) As crianças devem ser envolvidas na avaliação das atividades, bem como nos registros. São matéria desse registro tanto as ações das crianças como as da professora. O objetivo da avaliação é melhorar a forma de mediação do professor para que o processo de aprendizagem alcance níveis sempre mais elevados.
- C) A avaliação será sempre da criança em relação a si mesma e não comparativamente com as outras crianças. O olhar que busca captar o desenvolvimento, as expressões, a construção do pensamento e do conhecimento (etc.) deve identificar, também, seus potenciais, interesses, necessidades, pois, esses elementos serão cruciais para a professora planejar atividades ajustadas ao momento que a criança vive. A avaliação deve ocorrer permanentemente e como ato formal de teste, comprovação, atribuição de notas e atitudes que sinalizem punição.
- D) As avaliações de desenvolvimento, da aprendizagem e das condições de saúde da criança não devem se confundir com avaliação da educação infantil.

QUESTÃO 36

61 % de 95.457 é:

- A) 58.371,14
- B) 58.228,77
- C) 58.328,60
- D) 56.881,20

QUESTÃO 37

Todas as alternativas apresentam números múltiplos de 13, **SALVO**:

- A) 12.475
- B) 1.131
- C) 845
- D) 8.892

**QUESTÃO 38**

A respeito da História do Maranhão, indique a opção **ERRADA**.

- A) Em 1612, Daniel de La Touche comandou uma missão francesa até a ilha de Upaon-Açu e tornou-se um dos fundadores do povoado da França Equinocial, chegando a construir o Fourt de Saint-Louis, nome dado em reverência ao rei de seu país. Neste momento, nascia a futura capital do Maranhão: a cidade de São Luís.
- B) Com a assinatura do Tratado de Tordesilhas entre os portugueses e espanhóis por volta de 1494, a região onde hoje se encontra o estado do Maranhão ainda não fazia parte do território brasileiro.
- C) No ano de 1621, a Coroa portuguesa nomeou as divisões territoriais de Maranhão e Grão-Pará, para defender a costa marítima do país e estabelecer contato com a metrópole, que estava centralizada na cidade de Salvador.
- D) Com a nomeação do Marquês de Pombal como Primeiro-Ministro português, o estado maranhense foi subdividido em duas capitanias: São José do Rio Negro e Grão-Pará.

QUESTÃO 39

A respeito do clima e da vegetação do Estado do Maranhão, indique a opção **INCORRETA**.

- A) A característica climática predominante no Maranhão é configurada como tropical.
- B) O fator condicionante do clima é responsável pela distinção entre algumas áreas de vegetação: ao Sudeste há a presença da Floresta Amazônica ou Hiléia Brasileira, sendo esta região também conhecida como Amazônia Maranhense; nas regiões de clima caracterizado como tropical, predomina o cerrado, ao sul do território estadual; no litoral, há a presença do mangue; ao leste, numa zona de transição entre o cerrado e a floresta equatorial, há a Mata dos Cocais, de vegetação relativamente homogênea, onde predomina o babaçu (*Orbignya martiana*), de grande importância econômica para o Estado.
- C) As temperaturas médias anuais são superiores a 24°C, enquanto os índices pluviométricos variam entre 1.500 e 2.500 mm anuais.
- D) Um fator condicionante do clima no Estado é sua posição geográfica, dividida entre a área situada no complexo amazônico, ao noroeste, onde o clima tende à caracterização como equatorial, e a área situada na região semi-árida do Nordeste brasileiro.

QUESTÃO 40

São atividades econômicas realizadas no estado do Maranhão, dentre outras:

- I. Pecuária (bovinos, suínos).
- II. Avicultura.
- III. Agricultura (milho, arroz, mandioca, feijão, algodão, cana-de-açúcar, laranja).
- IV. Extração de babaçu e cera de carnaúba.

A quantidade de itens **INCORRETOS** é:

- A) 0
- B) 2
- C) 3
- D) 4