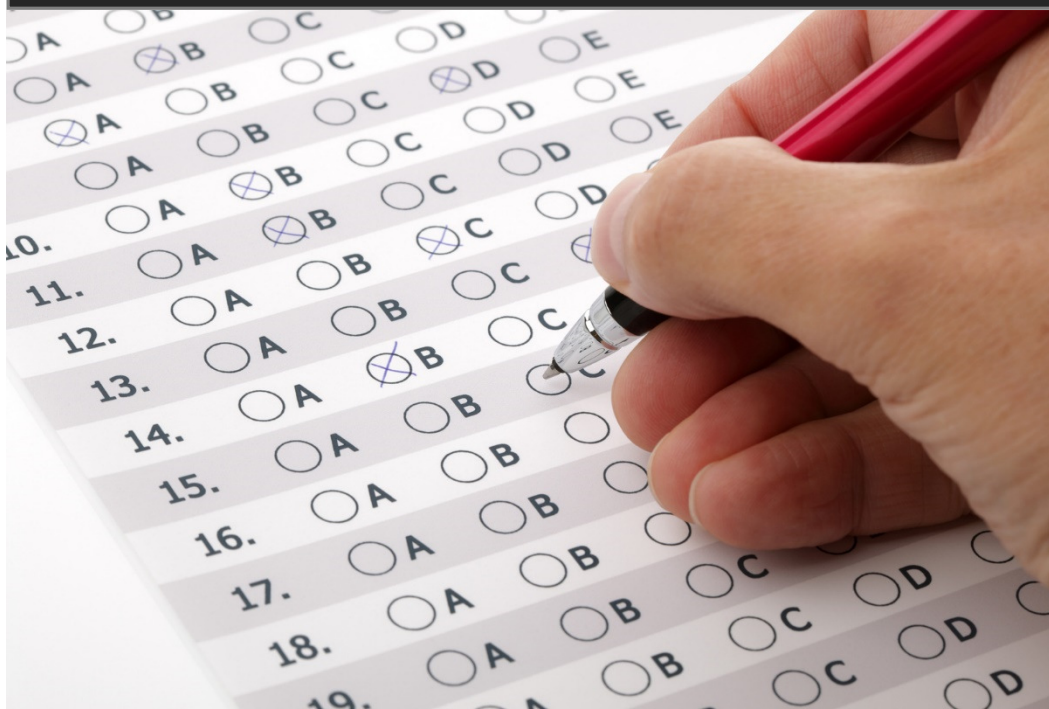




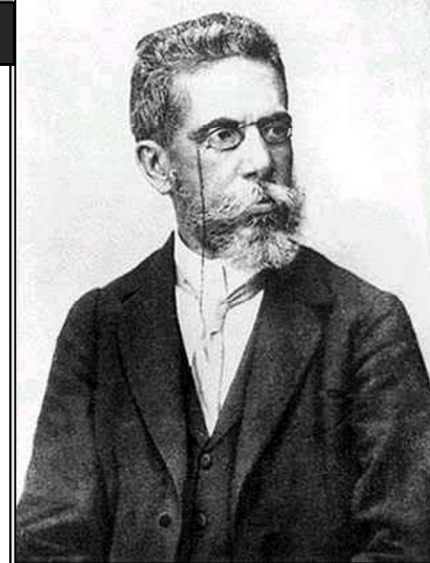
ESTADO DO DA BAHIA
PREFEITURA MUNICIPAL DE REMANSO
CONCURSO PÚBLICO PARA PROVIMENTO DE CARGOS



CARGO:

INSTRUTOR DE MÚSICA

TURNO: MANHÃ



CADERNO DE PROVA OBJETIVA

LEIA COM ATENÇÃO AS INSTRUÇÕES ABAIXO:

1. Examine se a prova está completa, se há falhas ou imperfeições gráficas que causem dúvidas. Qualquer reclamação somente será aceita até os 15 minutos iniciais.
2. A prova consistirá de **50 questões** com **cinco** alternativas (**A, B, C, D, E**) das quais apenas uma é verdadeira. Leia atentamente cada questão e escolha a alternativa, marcando sua resposta no cartão resposta, cobrindo levemente todo o espaço correspondente à letra a ser assinalada.
3. Durante a prova, é vedado o intercâmbio e o empréstimo de qualquer material entre os candidatos.
4. Não poderão ser utilizados, durante a prova, recursos como: régua, dicionário, boné, calculadora, relógio digital, bem como outro material que possa indicar tentativa de fraude.
5. Esta prova terá duração de **4 horas**, com **início às 08h e término às 12h**.

NOME DO CANDIDATO:

MAIS INFORMAÇÕES:

Internet:
www.institutomachadodeassis.com.br
 Telefone: (86) 9438-4081

INSTITUTO MACHADO DE ASSIS - IMA

CONCURSO PÚBLICO PREFEITURA MUNICIPAL DE REMANSO - BA

RASCUNHO

01	02	03	04	05	06	07	08	09	10	11	12	13	14	15	16	17	18	19	20	21	22	23	24	25
26	27	28	29	30	31	32	33	34	35	36	37	38	39	40	41	42	43	44	45	46	47	48	49	50

FOLHA DE ANOTAÇÃO DO GABARITO - ATENÇÃO: Esta parte somente deverá ser destacada pelo fiscal da sala, após o término da prova



LÍNGUA PORTUGUESA

QUESTÕES DE 1 A 15

INSTRUÇÃO:

Para responder a essas questões, assinale APENAS UMA ÚNICA alternativa correta e marque o número correspondente na Folha de Respostas.

QUESTÃO 01

Leia o texto a seguir e assinale a alternativa **INCORRETA**:

“Sertão, argúem te cantô,
Eu sempre tenho cantado
E ainda cantando tô,
Pruquê, meu torrão amado,
Munto te prezo, te quero
E vejo qui os teus mistéro
Ninguém sabe decifrá.
A tua beleza é tanta,
Qui o poeta canta, canta,
E inda fica o qui cantá.”

(De EU E O SERTÃO - Cante lá que eu canto Cá - Filosofia de um trovador nordestino - Ed.Vozes, Petrópolis, 1982)

- A) No texto, o alocutário possui um nível baixo de escolaridade, o que força a utilização de uma linguagem informal, com marcas de metaplasmos através da supressão de letras nas palavras.
- B) Os traços de oralidade e as escolhas lexicais no texto, demonstram uma musicalidade poética que formam o estilo literário do autor, mesmo indo de encontro à gramática normativa.
- C) As modificações que ocorrem no léxico ou apenas no ato comunicativo são decorrência da característica de flexibilizar os vocábulos (na oralidade) convenientemente para a comunicação em determinado grupo ou região.
- D) É o próprio estilo do autor o responsável por sua ampla aceitação e prestígio dentro da literatura, seu jogo de palavras, que faz com que a cada verso ele seja percebido como um fenômeno da comunicação popular.
- E) Por tratar-se de um locutor com grande grau de intimidade em relação aos seus interlocutores, o locutor do texto utiliza uma linguagem que, mesmo não seguindo os padrões formais da escrita, representa uma inovação a ser respeitada no tocante ao estudo da linguística moderna.

QUESTÃO 02

A respeito das figuras de linguagem, relacione as duas colunas e em seguida marque a alternativa correta:

- 1 - dente de alho.
- 2 - “Deus, ó Deus, onde estás que não respondes?”
- 3 - Marília gosta de ler Machado de Assis.

- () metonímia
- () apóstrofe
- () catacrese

- A) 1, 2, 3
- B) 3, 1, 2
- C) 2, 3, 1
- D) 3, 2, 1
- E) 1, 3, 2

QUESTÃO 03

Assinale a oração em que o sujeito não está indeterminado:

- A) Pede-se perdão.
- B) Estuda-se bastante.
- C) Cumpriu-se com o prometido.
- D) Naquela mansão se lê todas as tardes.
- E) Alguém furtou todas as joias da família.

QUESTÃO 04

Analise as definições a seguir:

Tertúlia: agrupamento de amigos.

Atilho: grupo de ilhas que tem formato de círculo ou anel, circundando total ou parcialmente um lago interior.

Baixela: coleção de instrumentos científicos de pouca precisão.

Conciliábulo: qualquer assembleia de preladados católicos em que se discutem assuntos dogmáticos.

Pode-se constatar que:

- A) apenas uma está correta.
- B) apenas duas estão corretas.
- C) três estão corretas.
- D) todas estão corretas.
- E) nenhuma está correta.



QUESTÃO 05

De acordo com o processo de formação das palavras, assinale a alternativa incorreta:

- A) Todos foram omissos quanto à ideia de descumprir o trato. (derivação prefixal)
- B) o aluno dispõe de vasta biblioteca para pesquisa. (derivação imprópria)
- C) vamos esperar o amanhecer para partir. (derivação parassintética)
- D) Infelizmente, todos serão demitidos. (derivação prefixal e sufixal)
- E) O jornalista não foi ético veiculando aquela notícia. (derivação sufixal)

QUESTÃO 06

Assinale a alternativa correta em que a expressão sublinhada corresponde ao predicativo da oração:

- A) sua ocupação eram os estudos.
- B) constatou se sua insensatez.
- C) A mulher passou de amante a esposa.
- D) sentiu-se cheio de vigor.
- E) Habilidosos corriam os atletas.

QUESTÃO 07

Considerando as funções dos elementos de coesão, assinale a alternativa correta.

- A) Farei mesmo que as pessoas não entendam. (condição)
- B) É triste que chega a doer o coração. (consequência)
- C) Não entre sem que eu autorize. (esclarecimento)
- D) Caso a senhora não esteja bem, avise-me que eu vá visitá-la. (concessão)
- E) Analogamente, vou precisar de sua colaboração. (tempo)

QUESTÃO 08

“As boas pessoas sempre sofrem.”

Analise a frase acima e marque a opção incorreta.

- A) sempre sofrem - sintagma adverbial
- B) As boas pessoas - núcleo do sintagma nominal
- C) As boas - sintagma adjetival
- D) sempre sofrem - núcleo do sintagma verbal
- E) sempre - sintagma pronominal

QUESTÃO 09

“Foi um outubro sangrento.”

Na frase em questão o uso do artigo antes da expressão em destaque é justificado em virtude de ser:

- A) utilizado antes de datas importantes.
- B) omitido, em geral, antes das datas do mês.
- C) dispensado, principalmente, quando o substantivo é abstrato.
- D) admitido nos nomes de meses acompanhados de um qualificativo.
- E) colocado antes dos nomes dos meses, quando colocados no plural.

QUESTÃO 10

Em cada uma das opções a seguir, está em destaque um termo iniciado por preposição. Marque a opção em que este termo não é objeto indireto.

- A) O acórdão embargado, por lapso, aludiu ao reestabelecimento da sentença de primeiro grau no tocante aos juros compensatórios.
- B) Quando voltei de Tangamandápio, minha família inteira assistia à novela da Manchete, todos os dias.
- C) Quem disse a Gabriela que as beterrabas deveriam cozer-se devagar?
- D) Com o pouso tranquilo, o piloto logo transmitiu ao público a melhor das impressões.
- E) Foi fiel à bíblia durante todos os anos que permaneceu naquela igreja.

QUESTÃO 11

Classifique as orações coordenadas abaixo preenchendo os parênteses com o número correspondente e assinale a alternativa correta:

- () Cláudia Raia contracena e dança **muito bem**.
- () **Apita o diretor, abrem-se os portões**.
- () Tício estudou em demasia, **porém, não conseguiu a aprovação**
- () Irei ao cinema, **quer você queira, quer você não queira**.

1. coordenada assindética.
2. coordenada sindética aditiva.
3. coordenada sindética alternativa
4. coordenada sindética adversativa

- A) 2, 1, 4, 3
- B) 2, 3, 4, 1
- C) 4, 1, 3, 2
- D) 3, 2, 1, 4
- E) 4, 2, 1, 3

**QUESTÃO 12**

Analise a frase “Uma simples semianalfabeta virou diretora da firma.” E assinale a alternativa correta.

- A) “virou” – verbo transitivo direto.
- B) “diretora da firma” – objeto direto
- C) “diretora” – predicativo do sujeito
- D) “da firma” – complemento adnominal
- E) nenhuma das alternativas anteriores estão corretas.

ÁREA LIVRE**QUESTÃO 13**

“O homem a quem cumprimentara friamente era o anfitrião da festa”. A quem é:

- A) sujeito.
- B) objeto direto pleonástico.
- C) objeto indireto.
- D) objeto direto preposicionado.
- E) objeto direto cognato.

QUESTÃO 14

No que tange ao estudo das Gramáticas, julgue os itens a seguir e marque a alternativa correta:

I - A Gramática Descritiva, também conhecida como Prescritiva, ocupa-se em estudar o funcionamento de uma determinada língua em um dado momento, através da análise de sua estrutura.

II - A Gramática Normativa limita-se a apresentar uma norma de comportamento lingüístico, de acordo com a sempre repetida definição – arte de falar e escrever corretamente.”

III - o objetivo da Gramática Reflexiva não é fazer com que os alunos adquiram uma nova linguagem e passem a utilizá-la, esquecendo-se da que lhes é própria, mas ampliar sua capacidade de uso, desenvolvendo a competência comunicativa por meio de atividades com textos dos mais variados gêneros.

- A) Todas as alternativas estão corretas;
- B) Apenas I e II estão corretas;
- C) Apenas II e III estão corretas.
- D) Apenas I e III estão corretas.
- E) Todas estão erradas.

QUESTÃO 15

Marque a opção onde é empregado o sentido denotativo.

- A) Minha vida é um mar de tristezas.
- B) Você tem um coração de pedra!
- C) A cauda batendo com violência na anca, o animal aproximava-se garbosamente.
- D) A insinuação à sua formosura e encantos próprios iluminou-se o sorriso.
- E) Você é o meu sol.



INFORMÁTICA

QUESTÕES DE 16 A 20

QUESTÃO 16

Sobre o MS Word 2007 julgue os itens a seguir e responda corretamente:

- I. É possível, em uma mesma página, iniciar o texto com 2 colunas e concluí-lo com apenas 1.
- II. A ferramenta *Orientação* encontra-se no menu Layout da Página.
- III. Pode-se criar uma *Mala Direta* a partir do menu Correspondências.

É correto o que se afirma apenas em:

- A) Somente I está correto.
- B) Somente II está incorreto.
- C) Somente I e II estão corretos.
- D) Todos estão corretos.
- E) Todos estão incorretos.

QUESTÃO 17

O Internet Explorer 8 disponibiliza teclas de atalho para atualizar a página, dentre elas:

- A) CTRL + R
- B) CTRL + J
- C) ALT + F5
- D) CTRL + HOME
- E) ALT + T

QUESTÃO 18

Estando o usuário em uma planilha eletrônica MS Excel e digitar na célula A1 a fórmula =B2 + C\$3, logo após copiar o conteúdo desta célula e colar na célula D3, terá como resultado:

- A) =\$C4 + E\$3
- B) =\$E2 + F\$3
- C) =\$B4 + F\$3
- D) =\$E4 + F\$4
- E) =\$C4 + E\$4

QUESTÃO 19

Um professor de inglês precisa inserir uma figura no slide que está preparando através do MS-PowerPoint 2007, para esta tarefa ele poderá fazer uso de qualquer um destes botões, EXCETO:

- I. 
- II. 
- III. 
- IV. 

- A) Botão I.
- B) Botões III e IV.
- C) Botão II.
- D) Botões I e III.
- E) Botão IV.

QUESTÃO 20

No Excel 2007 existem 4 (quatro) tipos de Operadores de cálculo: Aritmético, Comparação, Concatenação e Referência. Marque a opção que não representa um operador Aritmético:

- A) *
- B) /
- C) >
- D) %
- E) ^

**RACIOCÍNIO LÓGICO MATEMÁTICO****QUESTÕES DE 21 A 25****QUESTÃO 21**

O valor de a para que a equação $(a - 2)x^2 + 10x + 3 = 0$ com $a \neq 2$, possua raízes inversas é:

- A) 0.
- B) -3.
- C) -5.
- D) 3.
- E) 5.

QUESTÃO 22

Dada a inequação $\frac{x+3}{2} - 1 > \frac{2x}{3}$, quais das alternativas abaixo apresenta uma solução inteira maior que zero e menor que 10?

- A) 1, 2, 3, 4, 5, 6, 7, 8, 9 e 10.
- B) 1, 2, 3, 4.
- C) 1, 2, 3, 4, 5, 6 e 7.
- D) 1 e 2.
- E) 8 e 9.

QUESTÃO 23

Um aventureiro decidiu fazer uma viagem de 2400 km usando três transportes diferentes. De avião ele percorreu $\frac{1}{4}$, de automóvel percorreu $\frac{2}{3}$ e o restante do percurso percorreu de moto. Pode-se afirmar que o percurso feito pela moto foi:

- A) 240 km
- B) 200 km
- C) 120 km
- D) 100 km
- E) 80 km

QUESTÃO 24

Um número natural N formado por dois algarismos é tal que, ao inverterem-se os dois algarismos, o novo número formado, excede N em 36 unidades. Se a soma dos algarismos N é 12, qual o seu valor de N ?

- A) 39
- B) 48
- C) 57
- D) 84
- E) 93

QUESTÃO 25

Em um polígono regular a medida do ângulo interno mede 150° . Qual é esse polígono?

- A) Dodecágono
- B) Eneágono
- C) Pentágono
- D) Decágono
- E) Hexágono

CÁLCULOS



CONHECIMENTOS ESPECÍFICOS

QUESTÕES DE 26 A 50







QUESTÃO 26

O programa ProTools, em suas várias versões, é um dos softwares mais renomados e utilizados por profissionais no seguimento de gravação e edição musical. A essa tecnologia foi implementada a utilização do “sample”. Qual das alternativas abaixo explica a aplicabilidade do termo “sample” na produção musical?

- A) A tecnologia “sample” se tornou uma das importantes ferramentas do produtor musical, tornando difícil e desnecessária gravação de instrumentos acústicos;
- B) Foi importantíssimo o surgimento do “sample”, seu surgimento torna obsoleto e de pequeno custo o processo de gravação musical. Além do mais, não há necessidade da gravação de instrumentos acústicos, pois podem ser utilizados as amostras “sample” ao invés disso.
- C) Pequena amostra gravada de áudio que pode ser utilizada repetidas vezes a partir de comandos MIDI, executado ao vivo por um DJ (disc jockey) ou músicos diversos a partir de instrumentos virtuais, podendo também ser colado e disposto nos canais de áudio de acordo com as intenções do produtor musical.
- D) O termo “sample” significa onda e remete às alterações que o produtor musical pode fazer em relação à mixagem e masterização de uma canção.
- E) O “sample” surgiu junto com as primeiras gravações, e passou a ser sinônimo de instrumento acústico como o violão, violino, piano, dentre outros.

QUESTÃO 27

Na linguagem da música, as figuras musicais que representam as durações e, quando dispostas na pauta, indicam também as alturas. Relacione as figuras abaixo com suas respectivas nomenclaturas:

- (1)  () semínima
- (2)  () pausa de semicolcheia
- (3)  () colcheia
- (4)  () pausa de mínima
- (5)  () semibreve
- (6)  () mínima

De acordo com o disposto acima, a sequência numérica que se forma de cima para baixo está representada na opção:

- A) 5 - 4 - 3 - 2 - 6 - 1.
- B) 6 - 3 - 4 - 2 - 1 - 5.
- C) 2 - 5 - 3 - 1 - 6 - 4.
- D) 5 - 4 - 3 - 1 - 6 - 2.
- E) 6 - 3 - 4 - 5 - 1 - 2.

QUESTÃO 28

Segundo a Lei de Diretrizes e Bases da Educação Nacional (Lei nº 9.394/96), recentemente atualizada:

- I. O sistema educacional brasileiro se organiza em dois grandes níveis: educação básica e educação superior.
- II. A educação básica possui agora quatro etapas: educação infantil, ensino fundamental, ensino médio e EJA.
- III. A educação básica obrigatória e gratuita vai agora dos 4 aos 17 anos de idade.
- IV. A educação infantil continua a ser oferecida em creches (0 a 3 anos) e pré-escolas (4 a 6 anos).

Assinale a alternativa CORRETA:

- A) Todas as afirmativas estão corretas.
- B) Somente as afirmativas I e II estão corretas.
- C) Somente as afirmativas I e III estão corretas.
- D) Somente a afirmativa I está correta.
- E) Somente as afirmativas II e III estão corretas.

QUESTÃO 29

De acordo com os estudos em organologia, os instrumentos musicais podem ser classificados tanto de acordo com a sua *fonte sonora* (constituição física de cada instrumento), quanto pela sua *forma de execução* (jeito peculiar de produzir som no determinado instrumento), sendo que, a classificação conforme a sua execução é a mais difundida através dos manuais de instrumentação, fazendo parte a prática diária dos músicos de uma orquestra que classificam os instrumentos em: **cordas, sopro, percussões e instrumentos de teclado**. De acordo com esta última classificação, podemos afirmar que:

- I. O saxofone é um instrumento de percussão da família das madeiras.
- II. O piano é um instrumento de cordas friccionadas com teclado.
- III. O tímpano é um instrumento de corda percutida.
- IV. A marimba é um instrumento de percussão de altura definida.

De acordo com as afirmações, podemos dizer que está(ão) correta(s):

- A) I, II e III, apenas.
- B) Todas as alternativas.
- C) IV, apenas.
- D) II, III e IV, apenas.
- E) Nenhuma das alternativas.



QUESTÃO 30

Na música, os compassos servem para facilitar a leitura musical ao estabelecer a divisão e a organização das unidades de tempo (U.T.) em quantidades regulares. A representação do compasso é definida por uma *fórmula* (ou fração) onde o numerador representa a quantidade de U.T.s e o denominador representa a figura musical que representará a duração desta unidade de tempo. Sabendo disso, o compasso 7/4 pode ser corretamente preenchido por:

- A) 14 (quatorze) colcheias.
- B) 7 (sete) mínimas.
- C) 3 (três) mínimas e 1 (uma) colcheia.
- D) 7 (sete) semínimas e 1 (uma) semicolcheia
- E) 1 (uma) semibreve e 1 (uma) semínima.

QUESTÃO 31

A escrita de uma música na partitura é uma das formas que pode ser utilizada para codificar uma composição musical. Sabendo disso, qual das alternativas abaixo indica somente informações que podem estar inseridas em uma partitura?

- A) Clave, indicações de mudança de andamento, nome do compositor e/ou arranjador, figuras de expressão.
- B) Símbolos de intensidade, figuras que representam somente a duração dos sons, fórmula de bhaskara, arpejos e cifras.
- C) Fórmula de compasso, percepção, expressão, análise harmônica.
- D) Alturas, repetições, andamento, qualidade do instrumento e a postura do intérprete ao executá-lo.
- E) Timbre do instrumento que vai executar, figuras que representam as durações de som e silêncio, armadura, onde e quando deve ser executada aquela canção.

QUESTÃO 32

Dentre os programas de gravação e produção musical, destacamos o Sonar X3, que se configura como um poderoso software profissional de interface arrojada e pluguins de excelente qualidade, utilizado atualmente por músicos, compositores, arranjadores, criadores de trilhas sonoras para cinema e jogos, e produtores musicais em geral. Leia as alternativas abaixo e marque apenas a afirmação errada:

- A) Ao gravarmos todos os instrumentos de um determinado projeto musical ou sonoro, temos que importar todas as trilhas como áudio para a mixagem em outro programa específico para esta função, pois o Sonar X3 não permite a mixagem e a masterização em sua própria plataforma.
- B) O Sonar X3 possui uma mesa virtual que permite a inserção de canais de áudio e de instrumentos virtuais através de recursos MIDI, o que possibilita a utilização de *samples* e *loops*, além de promover grande praticidade e versatilidade ao produtor musical.
- C) Podemos fazer edições de partituras no Sonar X3.
- D) O *Sonar X3* permite tanto a gravação simultânea de múltiplos canais em áudio, quanto a gravação canal por canal.
- E) Na mixagem final dos instrumentos contidos em um projeto musical, o Sonar X3 possibilita: a equalização, a compressão, a inserção de efeitos, o corte e o tratamento do áudio, dentre outras possibilidades.

QUESTÃO 33

O desenvolvimento do uso consciente da voz falada ou cantada, por parte de um aluno, é um desafio posto para o professor de técnica vocal. Neste sentido, é importante que o mesmo desenvolva exercícios que respeitem uma determinada sequência lógica ao longo do seu trabalho. Sendo assim, assinale a alternativa mais coerente para o desenvolvimento de uma boa técnica vocal:

- A) Exercícios com notas bem agudas e bem graves para desenvolvimento da extensão vocal do aluno, aplicação de uma respiração rápida, treino de vocalizes em semicolcheias e fusas num andamento 120 bpm para dar agilidade à voz do aprendiz, aplicação de bons métodos de ensino da linguagem musical.
- B) Repertório, vocalizes, alongamento, exercícios de ressonância.
- C) Respiração e postura, exercícios em *staccato*, exercícios físicos, alongamento.
- D) Vocalizes, massoterapia, leitura musical e solfejos, treino em instrumentos musicais.
- E) Exercícios de postura e de respiração, relaxamento/alongamento do corpo e aquecimento vocal, treino de repertório, desaquecimento vocal.

QUESTÃO 34

No Ocidente, o conceito de harmonia pode arremeter a uma progressão de acordes que serve para acompanhar uma determinada concepção melódica. Observando a progressão abaixo, podemos afirmar que:



- I. O primeiro acorde do primeiro compasso é maior.
- II. O último acorde do segundo compasso é formado por uma tríade diminuta.
- III. Temos os acordes de *Tônica*, *Subdominante* e *Sensível*, respectivamente, no primeiro compasso.
- IV. No segundo compasso, temos dois acordes diminutos.
- V. O segundo acorde do segundo compasso é a relativa menor do tom principal.

De acordo com as afirmações, podemos dizer que:

- A) Apenas a I, III e V, estão erradas.
- B) Apenas a I e a V estão corretas.
- C) Apenas a III está errada.
- D) Apenas a III, IV e V, estão corretas.
- E) Todas estão corretas.

**QUESTÃO 35**

A Lei de Diretrizes e Bases de Educação Nacional (Lei nº 9.394/96), em seu artigo 13, faz uma lista das responsabilidades dos professores. Dentre estas, assinale a alternativa INCORRETA:

- A) Participar da elaboração da proposta pedagógica do estabelecimento de ensino.
- B) Zelar pela higiene dos alunos.
- C) Estabelecer estratégias de recuperação para os alunos de menor rendimento.
- D) Elaborar e cumprir plano de trabalho, segundo a proposta pedagógica do estabelecimento de ensino.
- E) Colaborar com as atividades de articulação da escola com as famílias e a comunidade.

QUESTÃO 36

Com base no *Dicionário Grove de Música*, a *pauta* é um conjunto de linhas que serve para a escrita musical, sendo que a sua forma padrão foi estabelecida como um *pentagrama* ou um conjunto de cinco linhas equidistantes, já a *clave*, é um signo que é posto no início da pauta que serve para indicar a altura da nota que lhe dá o nome, fixando, conseqüentemente, a altura das outras notas das linhas e dos espaços subsequentes. Partindo desta premissa, indique a única alternativa errada:

- A) A quinta linha de um pentagrama na *Clave de Dó* (na terceira linha) indica a nota Sol.
- B) A terceira linha suplementar superior de um pentagrama na *Clave de Sol* (na segunda linha) indica a nota Mi.
- C) A segunda linha suplementar inferior de um pentagrama na *Clave de Fá* (na quarta linha) indica a nota Ré.
- D) A primeira linha de um pentagrama na *Clave de Dó* (na quarta linha) indica a nota Ré.
- E) O primeiro espaço suplementar superior de um pentagrama na *Clave de Fá* (na quarta linha) indica a nota Si.

QUESTÃO 37

Como meio de compartilhar a harmonia de uma música popular recorreremos à utilização da *cifra* que se configura como um meio de dar nome aos acordes de uma progressão harmônica. Sabendo disso, assinale a *cifra* correta dos acordes de: Sol bemol com sétima menor e décima terceira menor, Fá sustenido com sétima maior e décima primeira aumentada, Mi menor com sétima maior e nona, Lá Bemol meio diminuto (ou Lá bemol menor com sétima menor e quinta diminuta).

- A) Gb7(b13), F#7M(#11), Em7M(9), Abm7(b5)
- B) Gb7(b13), F#7(11+), Em7M(b9), Abs
- C) Gb7(13-), F#7M(b11), Em7(9), Abm7(5-)
- D) Gb7(13m), F#7(b9), Em7+(9), Ab7(b5)
- E) Gb7(13), F#7(11), Em7M(9), Abs

QUESTÃO 38

A armadura serve para definir a tonalidade de uma composição, e estas apresentam tons vizinhos diretos e indiretos, tons afastados, além de um tom homônimo. Sobre a tonalidade de Sol, podemos definir que:

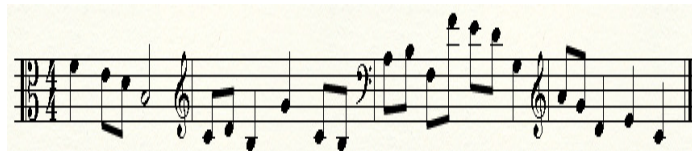
- I. Os seus vizinhos diretos são Dó maior, Ré maior e Mi menor.
- II. Os seus vizinhos indiretos são Lá menor e Si menor.
- III. O seu homônimo é Sol menor.
- IV. Possui um sustenido em sua armadura de clave.
- V. Os tons de Mi maior e de Lá# menor são tons afastados do tom de Sol.

A partir das afirmações deste enunciado, podemos dizer que está(ão) correta(s):

- A) I e V, apenas.
- B) Todas estão corretas.
- C) I, III, IV e V, apenas.
- D) Todas estão erradas.
- E) II, III e IV, apenas.

QUESTÃO 39

As Claves são signos que indicam as alturas das notas musicais em relação à pauta ou pentagrama. Verifique as afirmações abaixo sobre o seguinte trecho musical:



- I. As notas do terceiro compasso são: lá, si, fá, fá, mi, ré e sol.
- II. As notas do último compasso são: lá, sol, fá, mi e dó.
- III. No primeiro compasso as notas com duração de colcheias são: ré e dó.
- IV. No segundo compasso as notas com duração de semínima são: si e sol.

De acordo com as afirmações, podemos dizer que está CORRETA:

- A) I e IV, apenas.
- B) I, II e III, apenas.
- C) I, II, III e IV.
- D) I, apenas.
- E) II, III e IV, apenas.

Cargo: Instrutor de Música



QUESTÃO 40

Em música, os compassos são utilizados como maneira de organizar, em quantidades regulares, as unidades de tempo, e são representados por uma fórmula de compasso onde o numerador representa a quantidade de unidades de tempo e o denominador representa a figura que representará a duração desta unidade de tempo. Nesta perspectiva, o compasso 5/8 pode ser corretamente preenchido por:

- A) 1 mínima e 1 semicolcheia.
- B) 2 semínimas e 1 colcheia.
- C) 2 mínimas.
- D) 5 semínimas.
- E) 10 colcheias.

QUESTÃO 41

Levando-se em conta as alterações promovidas pela Lei nº 12.796, de 2013, que alterou substancialmente na atual LDB a primeira etapa da educação básica, constituem diretrizes do documento Política Nacional da Educação Infantil (Brasília: MEC/SEB, 2006), EXCETO:

- A) A educação e o cuidado das crianças de 0 a 5 anos são de responsabilidade do setor educacional.
- B) A educação infantil deve pautar-se pela dissociabilidade entre o cuidado e a educação.
- C) A educação infantil tem função diferenciada e complementar à ação da família, o que implica uma profunda, permanente e articulada comunicação entre elas.
- D) A qualidade na educação infantil deve ser assegurada por meio do estabelecimento de parâmetros de qualidade.
- E) É dever do Estado, direito da criança e opção da família o atendimento gratuito em instituições de educação infantil às crianças de 0 a 3 anos de idade.

QUESTÃO 42

Oscar Zander (2003), em seu livro intitulado *Regência coral*, explica que o *regente* é responsável pela unidade rítmica e expressiva de um grupo musical (banda, orquestra, coral). De acordo com essa afirmativa, marque a opção que aponta as ferramentas do regente para o bom desempenho de sua função:

- A) Ele faz marcação com o pé e com a cabeça, sendo que as mãos podem ficar inertes.
- B) Ele utiliza o movimento das mãos e do corpo, assim como de suas expressões fisionômicas para conduzir o grupo.
- C) O regente se vale de movimentos corporais semelhantes a uma dança para obter os melhores resultados, pois o coral compreende e transforma em som musical os seus movimentos.
- D) O regente utiliza somente o movimento das mãos e dos pés, pois, quanto mais discretos os seus movimentos, melhor será para o bom entendimento de sua intenção e expressão musical.
- E) O regente pode fazer o movimento que quiser, pois na realidade, o grupo, sendo grande ou pequeno, já sabe executar a música e não precisa mais de nenhuma direção.

QUESTÃO 43

A diferença de altura entre duas notas musicais recebeu o nome de *intervalo*. Ao mesmo podemos atribuir várias classificações. Observando o exemplo abaixo, marque a alternativa que classifica corretamente o determinado intervalo:



- A) 4ª aumentada, ascendente, melódico, composto.
- B) 4ª aumentada, ascendente, harmônico, simples.
- C) 4ª justa, ascendente, melódico, simples.
- D) 4ª aumentada, ascendente, harmônico, composto.
- E) 4ª aumentada, ascendente, melódico, simples.

QUESTÃO 44

Um dos melhores programas de edição de partituras da atualidade é o Finale 2014. Este software se configura como uma excelente ferramenta para a escrita e o registro musical. Sabendo disso, assinale dentre os ícones abaixo o que, quando acionado, permite a inserção de quáteras?

- A)
- B)
- C)
- D)
- E)

QUESTÃO 45

O SONAR X1 é um software profissional que serve para criar sons e gravar música através de um computador, desenvolvido para músicos, compositores, arranjadores, produtores musicais, criadores de jogos e multimídia e engenheiros de gravação de áudio. Sobre este programa de gravação e edição musical, indique a afirmativa ERRADA:

- A) Permite um sequenciamento tanto de canais de áudio, canais MIDI, com a utilização de "samples", "loops" ou instrumentos sintetizados, além de possibilitar a mixagem através de sua mesa virtual embutida no programa.
- B) Permite a amostragem de 44,1 KHz para sons de qualidade de CD, 24 bits/96 kHz para som de qualidade DVD.
- C) É um programa que serve para gravação simultânea de múltiplos canais em áudio.
- D) Tem ferramentas e aplicativos para edição de partituras.
- E) Só pode ser instalado em computadores de grife, produzidos especialmente pela Cakewalk.

**QUESTÃO 46**

De acordo com o livro *Uma Breve História da Música* (de Roy Bennett): Haydn, Palestrina, Mendelssohn e Vivaldi; foram compositores que marcaram a História da Música Ocidental. Neste sentido, marque a alternativa que apresenta o estilo musical de cada um deles na respectiva ordem em que foram listados:

- A) Romântico, Renascentista, Barroco e Clássico.
- B) Barroco, Clássico, Romântico e Renascentista.
- C) Clássico, Romântico, Barroco, e Renascentista.
- D) Clássico, Renascentista, Romântico e Barroco.
- E) Barroco, Renascentista, Clássico e Romântico.

QUESTÃO 47

A Lei nº 9.394/96 garante o atendimento educacional a alunos com necessidades educativas especiais desde a primeira etapa da educação básica. Que tipos de educandos podem receber os benefícios da chamada educação especial?

- I. Os que apresentam distúrbio visual e/ou auditivo.
- II. Os que possuem traços de personalidade psicótica.
- III. Os superdotados.
- IV. Os hiperativos.
- V. Os acometidos por Síndrome de Down e autismo.

Assinale a alternativa que atende corretamente aos critérios da pergunta:

- A) I, II e V.
- B) I, III e V.
- C) I, II, IV.
- D) I, II, III e V.
- E) I, II, III, IV e V.

QUESTÃO 48

Todas as cordas vocais têm diferentes dimensões e espessuras. Além disso, a boca e o peito, que atuam como caixas ressonantes do som, são de diferentes tamanhos e formas. Estas particularidades fazem com que, ao vibrar, cada onda venha acompanhada de seus harmônicos, diferentes em cada caso. Por isso, é difícil encontrar duas pessoas que falem igual. Essas características ou matizes complementadas pelos harmônicos que nos permitem distinguir uns sons de outros é o que chamamos de:

- A) Impedância
- B) Amplitude
- C) Timbre
- D) Balanceamento
- E) Sets de voz

QUESTÃO 49

Os parâmetros sonoros (altura, duração, intensidade e timbre) são definidos pelas características assumidas pelos diversos tipos de sons que são produzidos pelos múltiplos tipos de fontes sonoras. De acordo com esta concepção, verifique a veracidade das afirmações:

- I. A intensidade do som diz respeito à amplitude sonora da onda frequencial e seu caráter de ser forte ou fraco.
- II. Quanto maior a duração de um som, mais longo ele se torna.
- III. A característica peculiar do som emitido por uma determinada fonte sonora é definida como "timbre".
- IV. Um som grave é sinônimo de um som de baixa frequência.

De acordo com as proposições, podemos considerar correta(s):

- A) I, II e III, apenas.
- B) I e IV, apenas.
- C) I, III e IV, apenas.
- D) I, II, III e IV.
- E) II, III e IV, apenas.

QUESTÃO 50

Enarmonia, no sistema temperado, é a relação entre duas notas de altura igual e nomenclatura diferente. Utilizando a enarmonização podemos perceber que entre as notas Sol# e Sib existe(m):

- A) 1 tom.
- B) 3 tons e 1 semitom.
- C) 1 tom e 1 semitons.
- D) 2 tons e 1 semitom.
- E) 2 tons e 2 semitons.