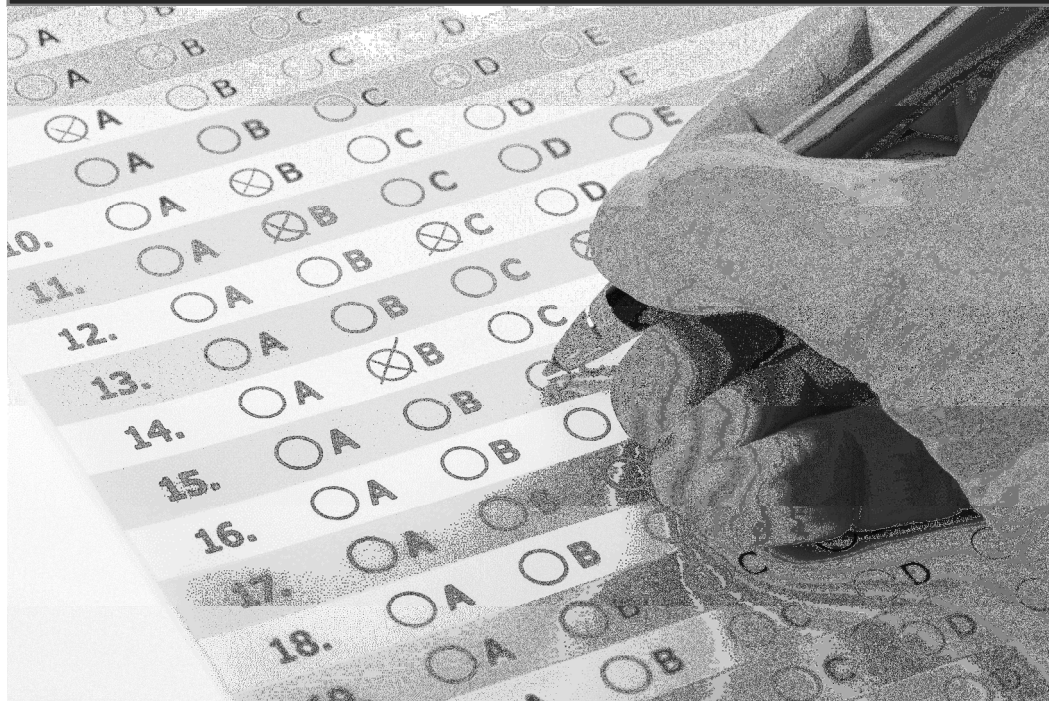




ESTADO DO DA BAHIA
PREFEITURA MUNICIPAL DE REMANSO
CONCURSO PÚBLICO PARA PROVIMENTO DE CARGOS



CARGO:

**BIOMÉDICO /
BIOQUÍMICO**

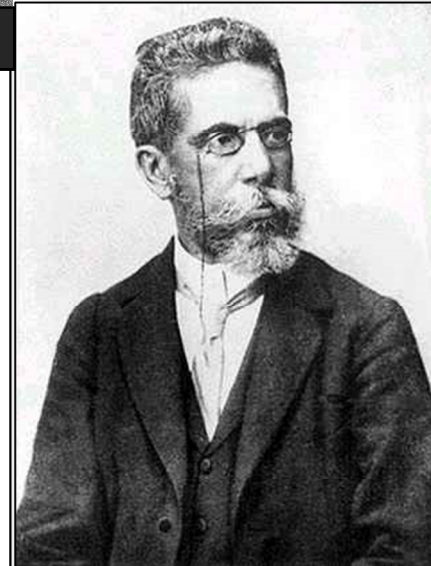
TURNO: MANHÃ



CADERNO DE PROVA OBJETIVA

LEIA COM ATENÇÃO AS INSTRUÇÕES ABAIXO:

1. Examine se a prova está completa, se há falhas ou imperfeições gráficas que causem dúvidas. Qualquer reclamação somente será aceita até os 15 minutos iniciais.
2. A prova consistirá de **50 questões** com **cinco** alternativas (**A, B, C, D, E**) das quais apenas uma é verdadeira. Leia atentamente cada questão e escolha a alternativa, marcando sua resposta no cartão resposta, cobrindo levemente todo o espaço correspondente à letra a ser assinalada.
3. Durante a prova, é vedado o intercâmbio e o empréstimo de qualquer material entre os candidatos.
4. Não poderão ser utilizados, durante a prova, recursos como: régua, dicionário, boné, calculadora, relógio digital, bem como outro material que possa indicar tentativa de fraude.
5. Esta prova terá duração de **4 horas**, com **início às 08h e término às 12h**.



MAIS INFORMAÇÕES:

Internet:
www.institutomachadodeassis.com.br
 Telefone: (86) 9438-4081

NOME DO CANDIDATO:

INSTITUTO MACHADO DE ASSIS - IMA

CONCURSO PÚBLICO PREFEITURA MUNICIPAL DE REMANSO - BA

RASCUNHO

01	02	03	04	05	06	07	08	09	10	11	12	13	14	15	16	17	18	19	20	21	22	23	24	25	

26	27	28	29	30	31	32	33	34	35	36	37	38	39	40	41	42	43	44	45	46	47	48	49	50	

FOLHA DE ANOTAÇÃO DO GABARITO - ATENÇÃO: Esta parte somente deverá ser destacada pelo fiscal da sala, após o término da prova



LÍNGUA PORTUGUESA

QUESTÕES DE 1 A 15

INSTRUÇÃO:

Para responder a essas questões, assinale APENAS UMA ÚNICA alternativa correta e marque o número correspondente na Folha de Respostas.

QUESTÃO 01

Leia o texto a seguir e assinale a alternativa **INCORRETA**:

“Sertão, argúem te cantô,
Eu sempre tenho cantado
E ainda cantando tô,
Pruquê, meu torrão amado,
Munto te prezo, te quero
E vejo qui os teus mistéro
Ninguém sabe decifrá.
A tua beleza é tanta,
Qui o poeta canta, canta,
E inda fica o qui cantá.”

(De EU E O SERTÃO - Cante lá que eu canto Cá - Filosofia de um trovador nordestino - Ed.Vozes, Petrópolis, 1982)

- A) No texto, o alocutário possui um nível baixo de escolaridade, o que força a utilização de uma linguagem informal, com marcas de metaplasmos através da supressão de letras nas palavras.
- B) Os traços de oralidade e as escolhas lexicais no texto, demonstram uma musicalidade poética que formam o estilo literário do autor, mesmo indo de encontro à gramática normativa.
- C) As modificações que ocorrem no léxico ou apenas no ato comunicativo são decorrência da característica de flexibilizar os vocábulos (na oralidade) convenientemente para a comunicação em determinado grupo ou região.
- D) É o próprio estilo do autor o responsável por sua ampla aceitação e prestígio dentro da literatura, seu jogo de palavras, que faz com que a cada verso ele seja percebido como um fenômeno da comunicação popular.
- E) Por tratar-se de um locutor com grande grau de intimidade em relação aos seus interlocutores, o locutor do texto utiliza uma linguagem que, mesmo não seguindo os padrões formais da escrita, representa uma inovação a ser respeitada no tocante ao estudo da linguística moderna.

QUESTÃO 02

A respeito das figuras de linguagem, relacione as duas colunas e em seguida marque a alternativa correta:

- 1 - dente de alho.
- 2 - “Deus, ó Deus, onde estás que não respondes?”
- 3 - Marília gosta de ler Machado de Assis.

- () metonímia
- () apóstrofe
- () catacrese

- A) 1, 2, 3
- B) 3, 1, 2
- C) 2, 3, 1
- D) 3, 2, 1
- E) 1, 3, 2

QUESTÃO 03

Assinale a oração em que o sujeito não está indeterminado:

- A) Pede-se perdão.
- B) Estuda-se bastante.
- C) Cumpriu-se com o prometido.
- D) Naquela mansão se lê todas as tardes.
- E) Alguém furtou todas as joias da família.

QUESTÃO 04

Analise as definições a seguir:

Tertúlia: agrupamento de amigos.

Atilho: grupo de ilhas que tem formato de círculo ou anel, circundando total ou parcialmente um lago interior.

Baixela: coleção de instrumentos científicos de pouca precisão.

Conciliábulo: qualquer assembleia de preladados católicos em que se discutem assuntos dogmáticos.

Pode-se constatar que:

- A) apenas uma está correta.
- B) apenas duas estão corretas.
- C) três estão corretas.
- D) todas estão corretas.
- E) nenhuma está correta.



QUESTÃO 05

De acordo com o processo de formação das palavras, assinale a alternativa incorreta:

- A) Todos foram omissos quanto à ideia de descumprir o trato. (derivação prefixal)
- B) o aluno dispõe de vasta biblioteca para pesquisa. (derivação imprópria)
- C) vamos esperar o amanhecer para partir. (derivação parassintética)
- D) Infelizmente, todos serão demitidos. (derivação prefixal e sufixal)
- E) O jornalista não foi ético veiculando aquela notícia. (derivação sufixal)

QUESTÃO 06

Assinale a alternativa correta em que a expressão sublinhada corresponde ao predicativo da oração:

- A) sua ocupação eram os estudos.
- B) constatou-se sua insensatez.
- C) A mulher passou de amante a esposa.
- D) sentiu-se cheio de vigor.
- E) Habilidosos corriam os atletas.

QUESTÃO 07

Considerando as funções dos elementos de coesão, assinale a alternativa correta.

- A) Farei mesmo que as pessoas não entendam. (condição)
- B) É triste que chega a doer o coração. (consequência)
- C) Não entre sem que eu autorize. (esclarecimento)
- D) Caso a senhora não esteja bem, avise-me que eu vá visitá-la. (concessão)
- E) Analogamente, vou precisar de sua colaboração. (tempo)

QUESTÃO 08

As boas pessoas sempre sofrem.”

Analise a frase acima e marque a opção incorreta.

- A) sempre sofrem - sintagma adverbial
- B) As boas pessoas - núcleo do sintagma nominal
- C) As boas - sintagma adjetival
- D) sempre sofrem - núcleo do sintagma verbal
- E) sempre - sintagma pronominal

QUESTÃO 09

“Foi um outubro sangrento.”

Na frase em questão o uso do artigo antes da expressão em destaque é justificado em virtude de ser:

- A) utilizado antes de datas importantes.
- B) omitido, em geral, antes das datas do mês.
- C) dispensado, principalmente, quando o substantivo é abstrato.
- D) admitido nos nomes de meses acompanhados de um qualificativo.
- E) colocado antes dos nomes dos meses, quando colocados no plural.

QUESTÃO 10

Em cada uma das opções a seguir, está em destaque um termo iniciado por preposição. Marque a opção em que este termo não é objeto indireto.

- A) O acórdão embargado, por lapso, aludiu ao reestabelecimento da sentença de primeiro grau no tocante aos juros compensatórios.
- B) Quando voltei de Tangamandápio, minha família inteira assistia à novela da Manchete, todos os dias.
- C) Quem disse a Gabriela que as beterrabas deveriam cozer-se devagar?
- D) Com o pouso tranquilo, o piloto logo transmitiu ao público a melhor das impressões.
- E) Foi fiel à bíblia durante todos os anos que permaneceu naquela igreja.

QUESTÃO 11

Classifique as orações coordenadas abaixo preenchendo os parênteses com o número correspondente e assinale a alternativa correta:

- () Cláudia Raia contracenava e dança **muito bem**.
- () **Apita o diretor, abrem-se os portões**.
- () Tício estudou em demasia, **porém, não conseguiu a aprovação**
- () Irei ao cinema, **quer você queira, quer você não queira**.

1. coordenada assindética.
2. coordenada sindética aditiva.
3. coordenada sindética alternativa
4. coordenada sindética adversativa

- A) 2, 1, 4, 3
- B) 2, 3, 4, 1
- C) 4, 1, 3, 2
- D) 3, 2, 1, 4
- E) 4, 2, 1, 3

**QUESTÃO 12**

Analise a frase “Uma simples semianalfabeta virou diretora da firma.” E assinale a alternativa correta.

- A) “virou” – verbo transitivo direto.
- B) “diretora da firma” – objeto direto
- C) “diretora” – predicativo do sujeito
- D) “da firma” – complemento adnominal
- E) nenhuma das alternativas anteriores estão corretas.

ÁREA LIVRE**QUESTÃO 13**

“O homem a quem cumprimentara friamente era o anfitrião da festa”. A quem é:

- A) sujeito.
- B) objeto direto pleonástico.
- C) objeto indireto.
- D) objeto direto preposicionado.
- E) objeto direto cognato.

QUESTÃO 14

No que tange ao estudo das Gramáticas, julgue os itens a seguir e marque a alternativa correta:

I - A Gramática Descritiva, também conhecida como Prescritiva, ocupa-se em estudar o funcionamento de uma determinada língua em um dado momento, através da análise de sua estrutura.

II - A Gramática Normativa limita-se a apresentar uma norma de comportamento lingüístico, de acordo com a sempre repetida definição – arte de falar e escrever corretamente.”

III - o objetivo da Gramática Reflexiva não é fazer com que os alunos adquiram uma nova linguagem e passem a utilizá-la, esquecendo-se da que lhes é própria, mas ampliar sua capacidade de uso, desenvolvendo a competência comunicativa por meio de atividades com textos dos mais variados gêneros.

- A) Todas as alternativas estão corretas;
- B) Apenas I e II estão corretas;
- C) Apenas II e III estão corretas.
- D) Apenas I e III estão corretas.
- E) Todas estão erradas.

QUESTÃO 15

Marque a opção onde é empregado o sentido denotativo.

- A) Minha vida é um mar de tristezas.
- B) Você tem um coração de pedra!
- C) A cauda batendo com violência na anca, o animal aproximava-se garbosamente.
- D) A insinuação à sua formosura e encantos próprios iluminou-se o sorriso.
- E) Você é o meu sol.



INFORMÁTICA

QUESTÕES DE 16 A 20

QUESTÃO 16

Sobre o MS Word 2007 julgue os itens a seguir e responda corretamente:

- I. É possível, em uma mesma página, iniciar o texto com 2 colunas e concluí-lo com apenas 1.
- II. A ferramenta *Orientação* encontra-se no menu Layout da Página.
- III. Pode-se criar uma *Mala Direta* a partir do menu Correspondências.

É correto o que se afirma apenas em:

- A) Somente I está correto.
- B) Somente II está incorreto.
- C) Somente I e II estão corretos.
- D) Todos estão corretos.
- E) Todos estão incorretos.

QUESTÃO 17

O Internet Explorer 8 disponibiliza teclas de atalho para atualizar a página, dentre elas:

- A) CTRL + R
- B) CTRL + J
- C) ALT + F5
- D) CTRL + HOME
- E) ALT + T

QUESTÃO 18

Estando o usuário em uma planilha eletrônica MS Excel e digitar na célula A1 a fórmula $=\$B2 + C\3 , logo após copiar o conteúdo desta célula e colar na célula D3, terá como resultado:

- A) $=\$C4 + E\3
- B) $=\$E2 + F\3
- C) $=\$B4 + F\3
- D) $=\$E4 + F\4
- E) $=\$C4 + E\4

QUESTÃO 19

Um professor de inglês precisa inserir uma figura no slide que está preparando através do MS-PowerPoint 2007, para esta tarefa ele poderá fazer uso de qualquer um destes botões, EXCETO:

- I. 
- II. 
- III. 
- IV. 

- A) Botão I.
- B) Botões III e IV.
- C) Botão II.
- D) Botões I e III.
- E) Botão IV.

QUESTÃO 20

No Excel 2007 existem 4 (quatro) tipos de Operadores de cálculo: Aritmético, Comparação, Concatenação e Referência. Marque a opção que não representa um operador Aritmético:

- A) *
- B) /
- C) >
- D) %
- E) ^

**RACIOCÍNIO LÓGICO MATEMÁTICO****QUESTÕES DE 21 A 25****QUESTÃO 21**

O valor de a para que a equação $(a - 2)x^2 + 10x + 3 = 0$ com $a \neq 2$, possua raízes inversas é:

- A) 0.
- B) -3.
- C) -5.
- D) 3.
- E) 5.

QUESTÃO 22

Dada a inequação $\frac{x+3}{2} - 1 > \frac{2x}{3}$, quais das alternativas abaixo apresenta uma solução inteira maior que zero e menor que 10?

- A) 1, 2, 3, 4, 5, 6, 7, 8, 9 e 10.
- B) 1, 2, 3, 4.
- C) 1, 2, 3, 4, 5, 6 e 7.
- D) 1 e 2.
- E) 8 e 9.

QUESTÃO 23

Um aventureiro decidiu fazer uma viagem de 2400 km usando três transportes diferentes. De avião ele percorreu $\frac{1}{4}$, de automóvel percorreu $\frac{2}{3}$ e o restante do percurso percorreu de moto. Pode-se afirmar que o percurso feito pela moto foi:

- A) 240 km
- B) 200 km
- C) 120 km
- D) 100 km
- E) 80 km

QUESTÃO 24

Um número natural N formado por dois algarismos é tal que, ao inverterem-se os dois algarismos, o novo número formado, excede N em 36 unidades. Se a soma dos algarismos N é 12, qual o seu valor de N ?

- A) 39
- B) 48
- C) 57
- D) 84
- E) 93

QUESTÃO 25

Em um polígono regular a medida do ângulo interno mede 150° . Qual é esse polígono?

- A) Dodecágono
- B) Eneágono
- C) Pentágono
- D) Decágono
- E) Hexágono

CÁLCULOS



QUESTÃO 26

São enzimas que catalisam a transferência de um determinado grupo, diferente do hidrogênio, de um substrato para outro. Este conceito se refere a enzima:

- A) Transferases
- B) Oxidorredutases
- C) Hidrolases
- D) Isoenzimas
- E) Ligases ou sintetases

QUESTÃO 27

O teor de ferritina está diretamente relacionado com as reservas de ferro no sistema retículo-histocitário, de tal modo que sua determinação serve para diagnosticar e controlar as deficiências e sobrecargas de ferro. Sobre as dosagens de ferro sérico e a capacidade plasmática total de ligação ao ferro é incorreto afirmar que:

- A) Em casos de nefrose o ferro sérico está aumentado e a capacidade de ligação ao ferro diminuída.
- B) No envenenamento por ferro o ferro sérico está aumentado e a capacidade plasmática total de ligação ao ferro diminuída.
- C) Nas infecções crônicas o ferro sérico está baixo, assim como a capacidade plasmática total de ligação ao ferro.
- D) Em casos de hepatite por vírus o ferro sérico está aumentado assim como a capacidade plasmática total de ligação ao ferro.
- E) Nas talassemias o ferro sérico está aumentado e a capacidade plasmática total de ligação ao ferro diminuída.

QUESTÃO 28

Sua forma Trofozoíta possui 4 flagelos livres, membrana ondulante, axóstilo e mononucleada. A morfologia descrita acima se refere a:

- A) Balantidium coli
- B) Trypanosoma cruzi
- C) Giárdia lamblia
- D) Trichomonas vaginalis
- E) Dientamoeba fragilis

QUESTÃO 29

É o principal produto do catabolismo das bases purínicas (adenina e guanina) sendo formado, principalmente no fígado pela ação da enzima xantina oxidase.

- A) Bilirrubina
- B) Creatinina
- C) Amônia
- D) Ácido úrico
- E) Ureia

QUESTÃO 30

Os anticorpos podem ser evidenciados de muitas maneiras, por exemplo, na reação de Widal, que é útil para o diagnóstico de infecções bacterianas. Portanto, o método empregado para demonstrar ou medir a atividade dos anticorpos é a:

- A) Reação de precipitação
- B) Reação de fixação do complemento
- C) Reação de inibição da hemaglutinação
- D) Reação hemolítica
- E) Reação de aglutinação

QUESTÃO 31

A prova da antiglobulina humana ou prova de coombs, na qual existem duas modalidades de prova: direta e indireta. A prova direta demonstra hemácias sensibilizadas por anticorpos com ou frações do complemento e é útil nos estudos relacionados abaixo, **exceto**:

- A) Doença hemolítica do recém nascido
- B) Anemia hemolítica auto-imune
- C) Provas de compatibilidade pré-transfusionais
- D) Hemólise induzida por drogas
- E) Reações hematológicas pós-transfusionais

QUESTÃO 32

Dentre as vantagens e desvantagens da gota espessa para pesquisa de plasmódio, marque a opção INCORRETA.

- A) Gota espessa é o método de eleição para o diagnóstico de malária por concentrar maior quantidade de sangue desmembrado numa área relativamente pequena.
- B) Por ser uma gota espessa, o processo de coloração é mais demorado, devido ao volume de sangue concentrado na lâmina.
- C) Requer experiência para a identificação de espécies, uma vez que a morfologia do parasita altera-se durante o processo de desmembramento.
- D) Requer processamento parcial ou total relativamente rápido depois de colhida a amostra para evitar a fixação de hemoglobina, a supercoloração e a descoloração.
- E) A distribuição dos parasitas e leucócitos se dá ao acaso em toda a amostra. Portanto, pode-se avaliar o parasita em relação a um determinado número de leucócitos.

**QUESTÃO 33**

De acordo com ciclo biológico do parasita da malária no homem, em algumas espécies de plasmódios apresenta desenvolvimento lento de alguns dos seus esporozoítos, sendo formas latentes na qual denominamos de:

- A) Gametócitos
- B) Criptozoítos
- C) Hipnozoítos
- D) Trofozoíto
- E) Esquizogônico

QUESTÃO 34

Assinale a opção que não corresponde às possíveis causas de urobilinúria aumentada em uma amostra de urina:

- A) Icterícia obstrutiva incompleta
- B) Icterícia hemolítica
- C) Insuficiência renal acentuada
- D) Extravasamento sanguíneo
- E) Cirrose hepática

QUESTÃO 35

As civilizações antigas usavam uma mistura de magia, religião e drogas para o tratamento de doenças e as drogas frequentemente eram tidas como mágicas, sendo oriundas de plantas ou animais. Aquele que detinha o conhecimento sobre as drogas e poções era respeitado e temido, uma vez que o envenenamento intencional era uma prática conhecida. O conhecimento das drogas cresceu paralelamente ao conhecimento das funções orgânicas como anatomia, fisiologia, bioquímica, e ao desenvolvimento da química. Com relação aos conceitos empregados em farmacologia, assinale a alternativa **incorreta**:

- A) A farmacocinética estuda a inter-relação da concentração de uma droga e a estrutura alvo, bem como o respectivo mecanismo de ação.
- B) Biodisponibilidade é a fração da droga não alterada que atinge seu local de ação após a administração por qualquer via.
- C) Droga é qualquer substância que interaja com o organismo produzindo algum efeito.
- D) Medicamento é uma droga utilizada com fins terapêuticos ou de diagnóstico.
- E) Efeitos adversos ou colaterais são efeitos provocados pelo medicamento diferente do efeito principal, sendo que, algumas vezes o efeito tóxico não é devido ao efeito colateral e sim ao efeito principal.

QUESTÃO 36

Assinale a opção em que os marcadores sorológicos relacionados abaixo confirmam o diagnóstico de um paciente suspeito de ser portador do vírus de hepatite B:

- A) HBsAg não reagente, anti- HBe fração IgG positivo e anti- HAV positivo.
- B) HBsAg reagente, anti- Hbc fração IgM positivo e anti- HCV negativo.
- C) HBeAg negativo, anti-Hbc fração IgM negativo e anti- HCV positivo.
- D) HBsAg reagente, anti Hbc fração IgM negativo e anti- HcV positivo.
- E) HBcAg reagente, antiHBeAg reagente e anti-HBe fração IgM positivo.

QUESTÃO 37

O aumento de ferro sérico e medular ocorre, frequentemente, na:

- A) Anemia sideroblástica
- B) Anemia hemolítica
- C) Anemia ferropriva
- D) Anemia aplástica
- E) Anemia falciforme

QUESTÃO 38

O conjunto EPM/Mili/Citrato constitui uma das principais provas para identificação das enterobactérias de importância clínica. No meio EPM é observado o item:

- A) Produção de gás
- B) Produção de indol
- C) Motilidade
- D) Metabolização do citrato
- E) Descarboxilação da lisina

QUESTÃO 39

A investigação clínica de deficiência de fatores de coagulação, assim como o acompanhamento de terapias anticoagulantes são realizadas pela solicitação de provas de coagulação, por laboratórios de análises clínicas, como a determinação do Tempo de Protrombina (TP) e Tempo de Tromboplastina Parcial ativada (TTPa). Sobre estes exames é falso afirmar que:

- A) O TTPa apresenta-se prolongado quando os fatores VIII, IX, XI e XII estão abaixo do normal ou na presença de inibidores.
- B) O TTP é um teste usado para monitorar assegurando um bom uso de anticoagulantes como a heparina.
- C) Um indivíduo com deficiência de fator VII apresentará TP prolongado e TTPa normal.
- D) A determinação do Tempo de Protrombina (TP), também denominado "Tempo de Quick de um estágio", avalia a atividade coagulante do sistema extrínseco da cascata de coagulação.
- E) O reagente para análise in vitro do TTP contém fator tecidual, fosfolípidos e cálcio.



QUESTÃO 40

Quanto aos métodos de pesquisa dos parasitas intestinais correlacione a primeira e a segunda coluna:

- I. Fita adesiva
- II. Faust
- III. Tamização

- () Enterobius vermicularis
- () Cistos
- () Ovos

A correspondência correta é:

- A) II, I, III
- B) I, III, II
- C) III, I, II
- D) III, II, I
- E) I, II, III

QUESTÃO 41

O termo hepatite refere-se genericamente ao processo inflamatório do fígado, com degeneração e necrose dos hepatócitos que resulta na redução da capacidade funcional do órgão. Foram identificados vários agentes biológicos causadores de hepatites virais. Sobre eles é **incorreto** afirmar:

- A) Na hepatite B o aparecimento de anticorpos anti-HBs ocorre após o aparecimento do HBsAg e é o último marcador sorológico a aparecer, indicando recuperação do estado de infecção e imunidade contra o HBV.
- B) O marcador imunológico para o diagnóstico da HCV aguda ou crônica é o anti-HCV.
- C) Os casos mais frequentes de hepatite crônica resultam de infecções por vírus A da hepatite (HAV).
- D) A hepatite por vírus A é causada por um vírus da família picornaviridae e está muitas vezes associado à falta de higiene pessoal, à água contaminada e deficiências no saneamento básico.
- E) Na hepatite A os resultados laboratoriais anormais são o aumento da bilirrubina total, com elevação simultânea de bilirrubina conjugada e da não conjugada, além do aumento das aminotransferases séricas.

QUESTÃO 42

Um bócio é uma glândula tireoide aumentada. Essa condição pode estar associada à hipofunção, hiperfunção ou até mesmo a concentrações normais dos hormônios da tireoide no sangue. Com tal apresentação clínica, o laboratório de bioquímica pode confirmar se um paciente é hipotireóideo, hipertireóideo ou eutireóideo. Quanto a fisiopatologia da tireoide é falso afirmar que:

- A) O diagnóstico de hipertireoidismo é confirmado em espécimes de soro mostrando TSH suprimido e T_4 elevado, em alguns casos é preciso analisar a concentração de T_3 .
- B) O TSH e o T_3 são usados para monitorar a terapia após os tratamentos usados no controle do hipertireoidismo.
- C) Em alguns pacientes com características clínicas do hipertireoidismo, observa-se que a concentração de T_4 total está dentro da faixa de referência e o T_3 está elevado.
- D) Mais de 90% das causas de hipotireoidismo ocorrem em consequência de destruição autoimune da glândula tireóidea e a tratamento do hipertireoidismo com iodo radioativo e cirurgia.
- E) O hipotireoidismo é controlado com reposição de tiroxina, e a terapia é monitorada dosando-se a concentração de TSH do soro.

QUESTÃO 43

Múltiplos fatores de várias naturezas contribuem para proporcionar uma regulação muito sensível do teor de cálcio no plasma e em outros líquidos corporais, **exceto**:

- A) Gastrintestinal
- B) Pulmonar
- C) Endócrina
- D) Metabólica
- E) Renal

QUESTÃO 44

Os eritrócitos não possuem núcleo, mitocôndrias ou ribossomos, sendo assim, incapazes de realizar biossíntese. A produção de energia nestas células depende de glicose anaeróbica. As consequências clínicas de anormalidades da estrutura, função e metabolismo dos eritrócitos são bastante variadas. A respeito das condições fisiológicas e morfológicas dos eritrócitos é falso afirmar que:

- A) Eritrócitos policromáticos apesar de terem aparência hipocrômica são hipodensos e possuem baixas concentrações de hemoglobina.
- B) A diminuição da HCM ocorre nos casos de microcitose, com CHCM normal ou diminuída.
- C) Um hematócrito normal em normovolêmicos isenta o diagnóstico de anemia.
- D) Presença de micrócitos, macrócitos e anisocitose com VCM normal pode indicar uma população de eritrócitos pequenos sobreposta a uma população de eritrócitos grandes.
- E) A dosagem de HB é o verdadeiro parâmetro para o diagnóstico de uma anemia.

**QUESTÃO 45**

A concentração de solutos na urina varia com a ingestão de água e solutos, o estado das células tubulares e a influência do hormônio antidiurético. Marque a opção que contenha somente causas de aumento da densidade urinária:

- A) Alcoolismo agudo, anemia falciforme, insuficiência renal crônica.
- B) Estados febris, politraumatismo, desidratação.
- C) Tuberculose renal, alcoolismo agudo, insuficiência renal crônica.
- D) Diabetes insípido, diabetes pancreático, estados febris.
- E) Obesidade, diabetes insípido, alcoolismo agudo.

QUESTÃO 46

Em biossegurança que tipo de risco considera-se qualquer fato que possa interferir nas características psicofisiológicas do trabalhador causando desconforto ou afetando sua saúde é chamado de:

- A) Riscos químicos.
- B) Riscos biológicos.
- C) Riscos de acidentes.
- D) Riscos ergonômicos.
- E) Riscos físicos.

QUESTÃO 47

Dispensar medicamentos de forma segura e oportuna é uma das atribuições principais de uma Farmácia Hospitalar. Este conceito é requisito essencial no Uso Racional dos Medicamentos e parte do que entendemos por Assistência Farmacêutica:

- A) O farmacêutico hospitalar é responsável por garantir aos doentes os medicamentos, produtos farmacêuticos e dispositivos médicos de melhor qualidade e aos mais baixos custos.
- B) Antissépticos são formulações germicidas de baixa causticidade, hipoalergênicas, destinadas à aplicação em pele e mucosas.
- C) A gestão de medicamentos tem várias fases, começando na sua seleção, aquisição e armazenagem, passando pela distribuição e acabando na administração do medicamento ao doente.
- D) A Comissão de Controle de Infecção Hospitalar (CCIH) deve atuar conjuntamente com a Comissão de Farmácia e Terapêutica (CFT) para definir a política de utilização de antibióticos.
- E) A denominação medicamentos excepcionais refere-se àqueles que devem ser armazenados em local segregado da área de dispensação.

QUESTÃO 48

V.D.R.L. é um exame para diagnosticar sífilis, é uma reação de:

- A) Fixação de complemento.
- B) Hemólise.
- C) Precipitação.
- D) Aglutinação.
- E) Flocculação.

QUESTÃO 49

Seu maior dano é devido a perda de sangue no sítio de fixação do parasita no intestino delgado. Pode ser perdido até 0,1 a 0,3ml de sangue por verme por dia. Fraqueza e palidez acompanham a anemia microcítica causada pela perda de sangue. Qual parasita relacionado abaixo pode causar esse quadro clínico:

- A) *Ancylostoma duodenale*
- B) *Stroglyoides stercordis*
- C) *Trichuris trichiera*
- D) *Enterobius vermicularis*
- E) *Ascaris lumbricoides*

QUESTÃO 50

Qual o método para exames parasitológicos que utilizam sulfato de zinco como método de flutuação?

- A) Método de Ritchie
- B) Método de Hoffmam
- C) Método de Willis
- D) Método de Rugai
- E) Método de Faust